



Count on it.

Tõlge vormist nr 3433-650 Rev A

Kasutusjuhend

Titan® X4850, X5450, XS4850 ja XS5450 niidumasin

Mudel number 74874 — seerianumber 400000000 ja suurem

Mudel number 74877 — seerianumber 400000000 ja suurem

Mudel number 74887 — seerianumber 400000000 ja suurem

Mudel number 74889 — seerianumber 400000000 ja suurem



Käesolev toode vastab kõigile asjakohastele Euroopa direktiividele. Üksikasjade jaoks vaadake eraldiseisvat tootespetsiifilist vastavusdeklaratsiooni lehte.

Pöördemomendi bruto- või netoväärtus: selle mootori pöördemomendi bruto- või netoväärtust hinnati mootori tootja poolt laboratoorselt kooskõlas Autoinseneride Liidu (SAE) standardiga J1940 või J2723. Seoses ohutusele, heitmetele ja töötamisele esitatud nõuetega on antud niidukiklassi mootori tegelik pöördemoment märgatavalt madalam. Palun vaadake masinaga kaasa tulnud mootori tootjapoolset teavet.

Oma mudeli tehniliste andmete vaatamiseks minge aadressile www.toro.ee.

Oluline: kui te kasutate Toro mootoriga masinat pidevalt kõrgusel üle 1500 m (5000 jalga), siis veenduge, et sellele on mootori CARB/EPA heitmeid käsitlevatele eeskirjadele vastamiseks paigaldatud suure kõrguse komplekt. Suure kõrguse komplekt suurendab mootori jõudlust, hoides samas ära süüteküünla määrdumise, raske käivitumise ja heitmete suurenenud koguse. Pärast komplekti paigaldamist kinnitage masinal oleva seerianumbriga kleebise kõrvale suure kõrguse silt. Oma masina jaoks korrektse suure kõrguse komplekti ja sildi hankimiseks võtke ühendust mõne volitatud edasimüüjaga. Leidmaks enda jaoks sobivat edasimüüjat vaadake kas meie veebilehte aadressil www.toro.ee või võtke ühendust Toro klienditeeninduse osakonnaga numbriga, mis on toodud ära teie heitmete kogumise garantiikirjal. Kasutades mootorit madalamal kui 1500 m (5000 jalga) eemaldage komplekt mootori küljest ja taastage mootori algne tehasekonfiguratsioon. Ärge kasutage suurtel kõrgustel kasutamiseks muudetud mootorit madalamatel kõrgustel; vastasel korral võib mootor üle kuumeneda ja kahjustada saada. Kui te ei ole kindel, kas teie masinat on suurtel kõrgustel kasutamiseks muudetud või mitte, otsige järgmist silti.

NOTE: THE ENGINE ON THIS PRODUCT HAS BEEN MODIFIED FOR USE AT ABOVE 5,000 FEET ELEVATION. IF USING BELOW 5,000 FEET, IT MUST BE REVISED BACK TO ORIGINAL SPECIFICATIONS.

127-9363

decal127-9363

Sissejuhatus

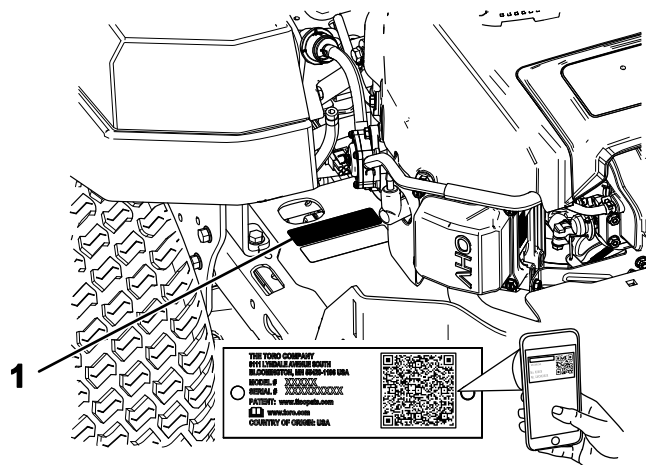
See sõitev pöörleva teraga niidumasin on nähtud ette kodumajapidamiste omanikele elamute juures kasutamiseks. See on eeskätt loodud muru lõikamiseks hästi hooldatud muruplatsidel. See ei ole mõeldud võsastiku lõikamiseks, muru ja muu taimestiku niitmiseks maanteedes ääres või põllumajanduslikeks kasutusteks.

Oma toote õige kasutamise ja hooldamise õppimiseks ning vigastuste ja seadme kahjustamise vältimiseks lugege seda teavet hoolikalt. Toote õige ja ohutu kasutamise eest vastutate teie.

Rohkema teabe saamiseks, sealhulgas ohutusega seotud näpunäidete, koolitusmaterjalide, tarvikute teabe, edasimüüja leidmise või oma toote registreerimise jaoks külastage aadressi www.toro.ee.

Millal iganes te teenindust, Toro originaalvaruosi või lisateavet vajate, võtke ühendust teeninduse volitatud edasimüüja või Toro klienditeenindusega ja hoidke käepärast oma toote mudeli- ja seerianumbrite andmed. **Joonisel 1** on toodud ära mudeli- ja seerianumbrite asukoht tootel. Kirjutage numbrid selleks ettenähtud kohta.

Oluline: oma mobiilseadmega saate te skaneerida seerianumbri kleebisel (kui see seal leidub) olevat QR-koodi, et pääseda ligi garantii, varuosade jmt tootega seotud teabele.



g297254

Joonis 1

1. Mudeli- ja seerianumbri plaat

Kirjutage toote mudel ja seerianumbrid allolevasse kohta:

Mudeli nr: _____

Seerianumber: _____

Ohutusega seotud hoiatuse sümbol (joonis 2) esineb nii käesolevas juhendis kui ka masinal, et osutada olulistele ohutusega seotud teadetele, mida te peate õnnetuste vältimiseks järgima. See sümbol esineb koos sõnaga oht, hoiatus või ettevaatust.

- **Oht** osutab möödapääsmatule ohtlikule olukorrale, mille tulemuseks juhul, kui seda ei väldita, on surm või tõsine vigastus.
- **Hoiatus** osutab potentsiaalselt ohtlikule olukorrale, mille tulemuseks juhul, kui seda ei väldita, võib olla surm või tõsine vigastus.
- **Caution** indicates a potentially hazardous situation which, if not avoided, **may** result in minor or moderate injury.



Figure 2

sa-black

1. Safety-alert symbol

This manual uses two other words to highlight information. **Important** calls attention to special mechanical information and **Note** emphasizes general information worthy of special attention.

Contents

Safety	4
General Safety	4
Slope Indicator	5
Safety and Instructional Decals	6
Product Overview	11
Controls	11
Specifications	13
Before Operation	13
Before Operation Safety	13
Adding Fuel	14
Performing Daily Maintenance	15
Breaking in a New Machine	15
Using the Safety-Interlock System	15
Positioning the Seat	16
Adjusting the MyRide™ Suspension System	16
Converting to Side Discharge	17
During Operation	21
During Operation Safety	21
Entering the Operator's Position	23
Operating the Parking Brake	23
Engaging the Blade-Control Switch (PTO)	23
Disengaging the Blade-Control Switch (PTO)	24
Operating the Throttle	24
Operating the Choke	24
Operating the Key Switch	24
Starting the Engine	25
Shutting Off the Engine	25
Using the Motion-Control Levers	25
Driving the Machine	26
Using the Side Discharge	27
Adjusting the Height of Cut	27
Adjusting the Anti-Scalp Rollers	27
Operating Tips	28
After Operation	29
After Operation Safety	29
Pushing the Machine by Hand	29
Transporting the Machine	30
Maintenance	32
Maintenance Safety	32
Recommended Maintenance Schedule(s)	32
Pre-Maintenance Procedures	34
Releasing the Mower-Deck Curtain	34
Engine Maintenance	34
Engine Safety	34
Servicing the Air Cleaner	34
Servicing the Engine Oil	36
Servicing the Spark Plug	38
Cleaning the Cooling System	39
Fuel System Maintenance	40
Replacing the In-Line Fuel Filter	40
Electrical System Maintenance	41
Electrical System Safety	41
Servicing the Battery	41

Safety

This machine has been designed in accordance with EN ISO 5395:2013.

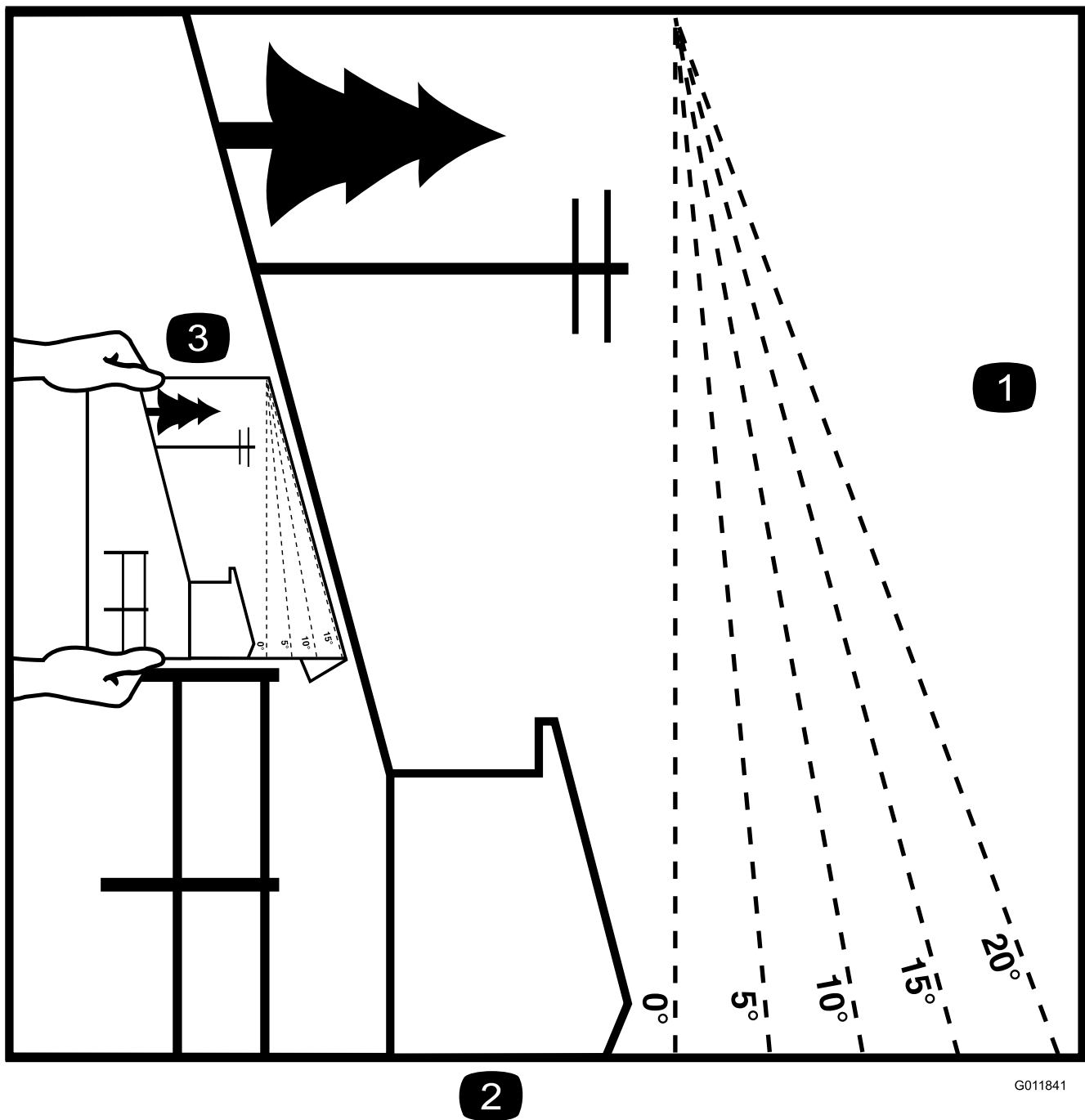
General Safety

This product is capable of amputating hands and feet and of throwing objects. Always follow all safety instructions to avoid serious personal injury.

- Read and understand the contents of this *Operator's Manual* before starting the engine.
- Keep bystanders and children away.
- Do not allow children or untrained people to operate or service the machine. Allow only people who are responsible, trained, familiar with the instructions, and physically capable to operate or service the machine.
- Do not operate the machine near drop-offs, ditches, embankments, water, or other hazards, or on slopes greater than 15°.
- Do not put your hands or feet near moving components of the machine.
- Do not operate the machine without all guards, safety switches, and other safety protective devices in place and functioning properly.
- Shut off the engine, remove the key, and wait for all moving parts to stop before leaving the operator's position. Allow the machine to cool before servicing, adjusting, fueling, cleaning, or storing it.

Servicing the Fuses	42
Drive System Maintenance	43
Checking the Tire Pressure.....	43
Belt Maintenance	43
Inspecting the Belts	43
Replacing the Mower Belt	43
Mower Maintenance.....	44
Blade Safety	44
Servicing the Cutting Blades.....	44
Leveling the Mower Deck.....	47
Removing the Mower Deck.....	49
Installing the Mower Deck.....	50
Replacing the Grass Deflector	50
Cleaning	51
Cleaning the Suspension System	51
Disposing of Waste	51
Storage	52
Storage Safety.....	52
Cleaning and Storage	52
Storing the Battery	53
Troubleshooting	54
Schematics	56

Kallaku näitaja



2

G011841

Joonis 4

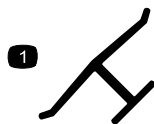
g011841

Seda lehekülge võite te isiklikuks kasutamiseks kopeerida.

1. Suurim kalle, mille juures te masinaga töötada võite, on **15 kraadi**. Kasutage kallaku joonist, et kängaste kallak enne töötamist kindlaks määrata. **Ärge kasutage seda masinat kallakul, mis on suurem kui 15 kraadi.** Selle sobitamiseks soovitusliku kallakuga voltige seda mööda vastavat joont.
2. Joondage see serv mõne vertikaalse pinnaga (näiteks puu, hoone, aiaposti vmt esemega).
3. Näide sellest, kuidas volditud serva abil kallakut võrrelda.

Ohutusega seotud ja juhendavad kleebised

Ohutusega seotud kleebised ja juhised on kasutajale kergesti nähtavad ning asuvad kõigi võimalike ohtlike alade läheduses. Asendage kõik kahjustatud või puuduvad kleebised.



Tootja tähis

decalbemmark

- See tähis osutab sellele, et tera on äratuntav kui originaalmasina tootjalt pärinev varuosa.

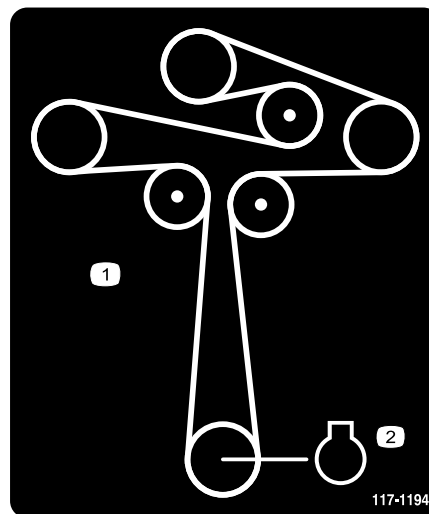


Aku sümbolid

decalbatterysymbols

Teie akul esinevad kas kõik need sümbolid või mõned neist.

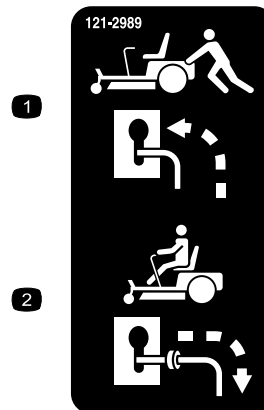
- | | |
|--|--|
| 1. Plahvatusoht | 6. Hoidke kõrvalseisjad akust eemal. |
| 2. Ei mingit tuld, lahtist leeki või suitsetamist. | 7. Kandke silmade kaitsevahendit; plahvatusohtlikud gaasid võivad põhjustada pimedaks jäämist ja muid vigastusi. |
| 3. Söövitav vedelik / keemilise põletuse oht | 8. Akuhape võib põhjustada pimedaks jäämist või tõsiseid põletusi. |
| 4. Kandke silmade kaitsevahendit | 9. Loputage silmi koheselt veega ja pöörduge kiiresti arsti poole. |
| 5. Lugege kasutusjuhendit. | 10. Sisaldab pliidi; ei sobi tavajäätmete hulka |



117-1194

decal117-1194

- Rihma suunamine
- Mootor



121-2989

decal121-2989

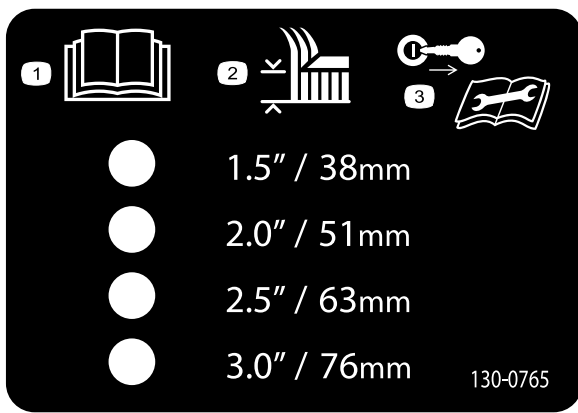
- Vabajooksu hoova asend masina lükkamiseks
- Vabajooksu hoova asend masinaga töötamiseks



130-0731

decal130-0731

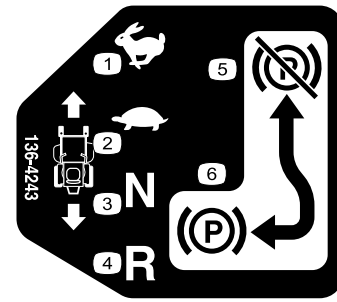
- Hoiatus — välja heidetava eseme oht; hoidke rohuunaja omal kohal.
- Käe või jala maha löikamise oht; niiduki tera — hoidke liikuvatest osadest eemale.



130-0765

decal130-0765

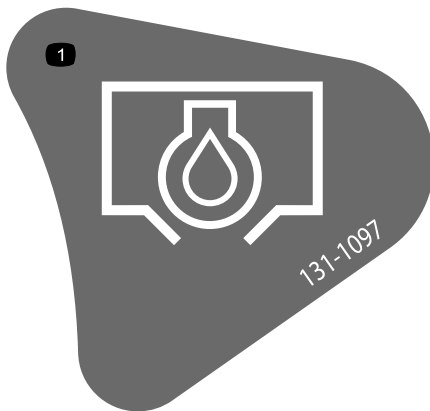
1. Lugege kasutusjuhendit.
2. Niidukõrguse valimine
3. Eemaldage süütevõti enne hooldamist.



136-4243

decal136-4243

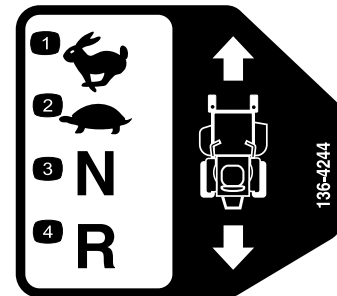
1. Kiire
2. Aeglane
3. Neutraal
4. Tagurdamine
5. Seisupidur rakendamata
6. Seisupidur rakendatud



131-1097

decal131-1097

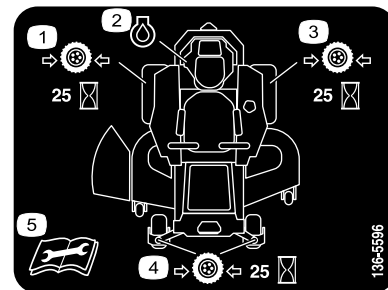
1. Õli äravool



136-4244

decal136-4244

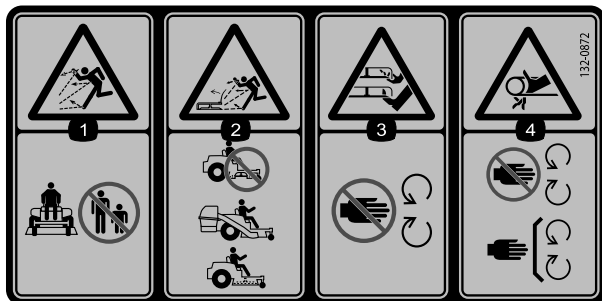
1. Kiire
2. Aeglane
3. Neutraal
4. Tagurdamine



136-5596

decal136-5596

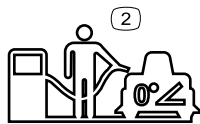
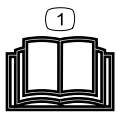
1. Kontrollige rehvirõhku iga 25 töötunni järel.
2. Mootoriõli
3. Kontrollige rehvirõhku iga 25 töötunni järel.
4. Kontrollige rehvirõhku iga 25 töötunni järel
5. Enne hoolduse tegemist lugege kasutusjuhendit.



132-0872

decal132-0872

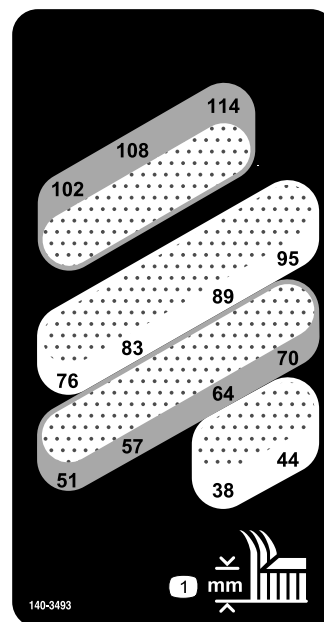
1. Välja heidetavate esemete oht – hoidke kõrvalseisjad masinast eemal.
2. Välja heidetavate esemete oht; üles tõstetud rohusuunaja — ärge kasutage masinat avatud korpusega; kasutage kogumiskotti või multšiklappi.
3. Käe või jala otsast löikamise oht — hoidke liikuvatest osadest eemale.
4. Ümber mässimise oht — hoidke liikuvatest osadest eemale; hoidke kõik kaitsmed paigas.



138-2456

decal138-2456

1. Lugege kasutusjuhendit.
2. Kütusepaaki täites parkige masin tasasele pinnale.
3. Ärge kütusepaaki üle täitke.

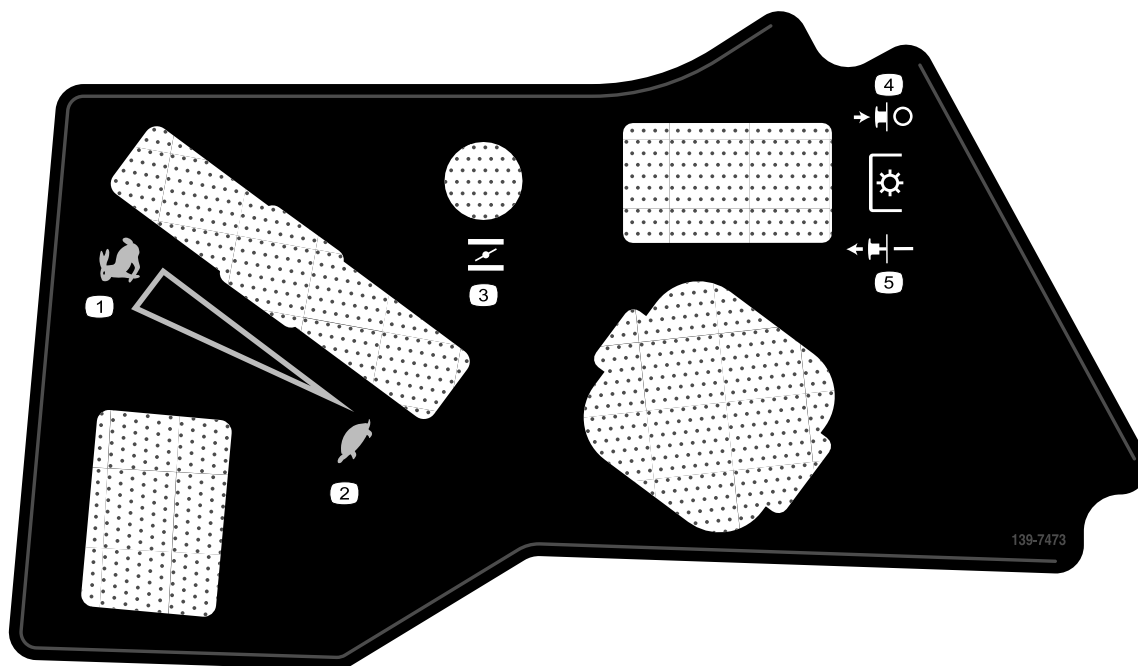


140-3493

140-3493

decal140-3493

1. Niidukõrgus (millimeetrites)



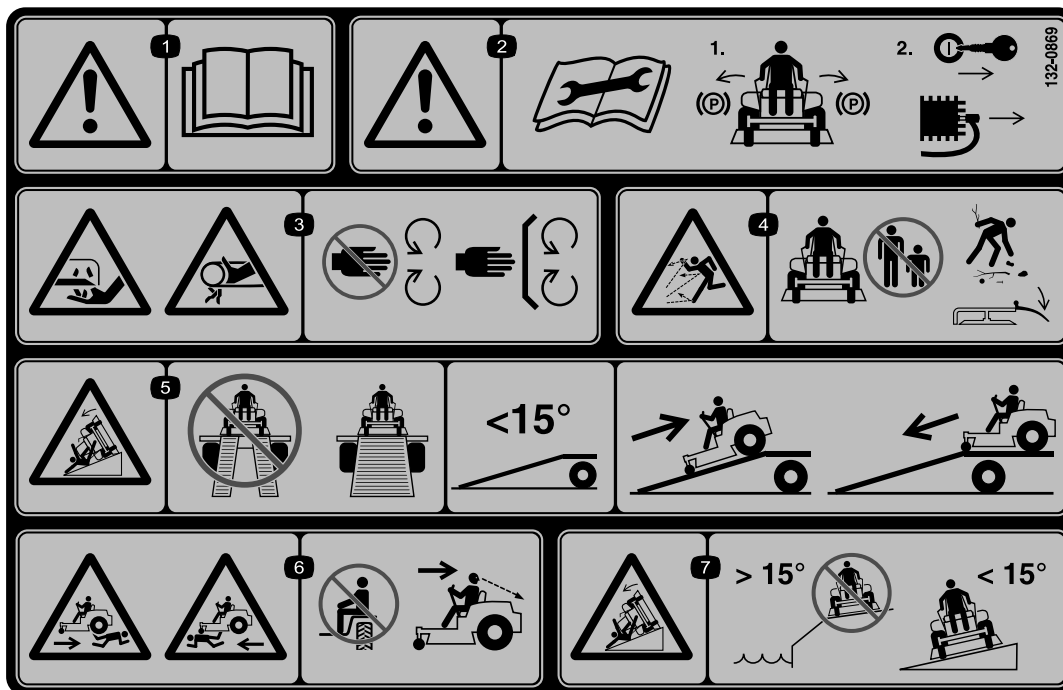
139-7473

139-7473

decal139-7473

1. Kiire
2. Aeglane
3. Õhuklapp
4. PTO—rakendamata
5. PTO—rakendatud

Kleebis 132-0869 on ainult MyRide süsteemiga masinatele.



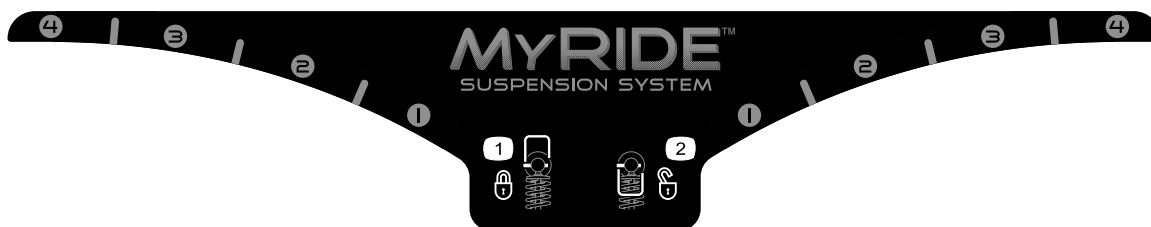
132-0869

decal132-0869

Märkus: Käesolev masin vastab tööstusharu standardsele stabiilsustestile staatiliste külg- ja pikisuunaliste testide osas ja suurim soovituslik kallak on toodud ära kleebisel. Vaadake üle nii *kasutusjuhendis* leiduvad masinaga kallakutel töötamise juhised kui ka olud, milles te masinaga töötaksite, et teha kindlaks see, kas te võite masinaga neis oludes, sel päeval ja selles kohas töötada. Muudatused maastikus võivad tuua kaasa muudatusi masinaga kallakul töötamise tingimustes.

- | | | | |
|---|---|---|---|
| <p>1. Hoiatus — lugege <i>kasutusjuhendit</i>.</p> | <p>3. Käte löikehaavade / maha löikamise oht — niiduki tera; käe tera vahele jäämise oht; rihm — hoidke end liikuvatest osadest eemal; hoidke kõik kaitsmed paigas.</p> | <p>5. Ümber minemise oht — ärge kasutage haagisele laadides kaheosalisi kaldteid; kasutage ühte masina jaoks piisavalt laia kald teed; kasutage kaldteed, mille kalle on alla 15°; masinat haagisele laadides sõitke kaldteest tagurpidi üles ja masinat maha laadides sõitke kaldteest alla suunaga edasi.</p> | <p>7. Ümber minemise oht — ärge kasutage masinat kohtades, kust võib alla kukkuda, või kallakutel, mis on suuremad kui 15°; töötage ainult kallakutel alla 15°.</p> |
| <p>2. Hoiatus — enne hoolduse tegemist lugege <i>kasutusjuhendit</i>; rakendage seisupidur, eemaldage süütevõti ja ühendage lahti süüteküünl.</p> | <p>4. Välja heidetavate esemete oht — hoidke kõrvalseisjad eemal; enne töötamist korjake praht üles; hoidke rohusuunaja paigas.</p> | <p>6. Üle sõitmise oht — ärge sõidutage reisijaid; tagurpidi niites vaadake enda taha.</p> | |

Kleebis 133-5198 on ainult MyRide süsteemiga masinatele.

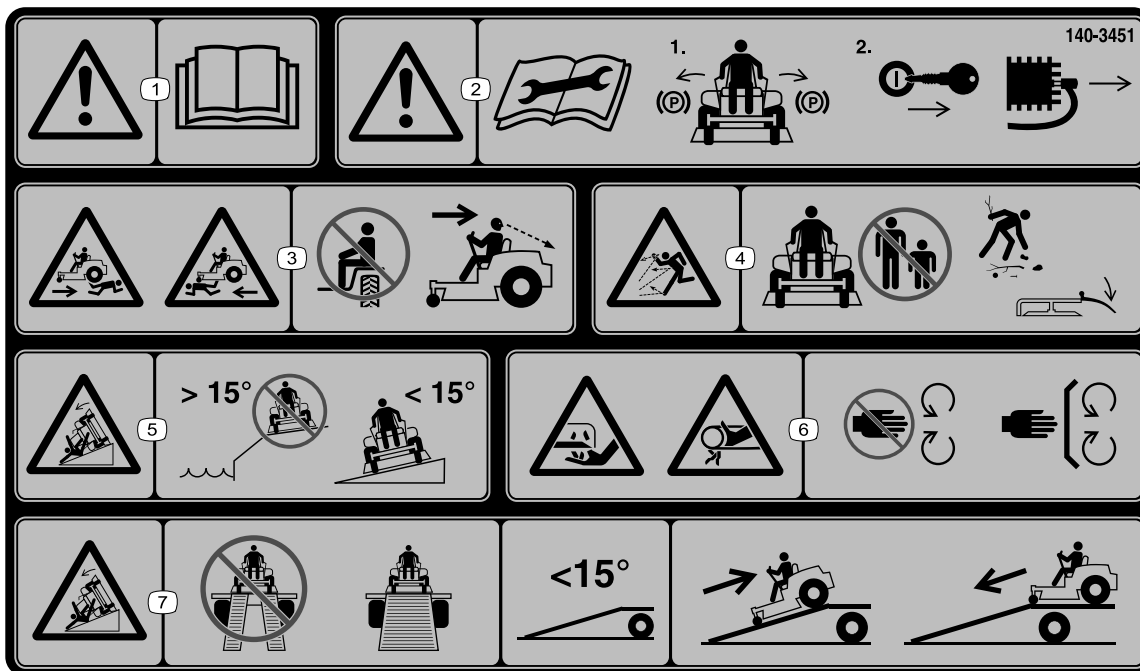


133-5198

decal133-5198

- | | |
|------------------------------|--------------------------|
| <p>1. Kinniti lukustatud</p> | <p>2. Kinniti avatud</p> |
|------------------------------|--------------------------|

Kleebis 140-3451 on ainult MyRide süsteemita masinatele.



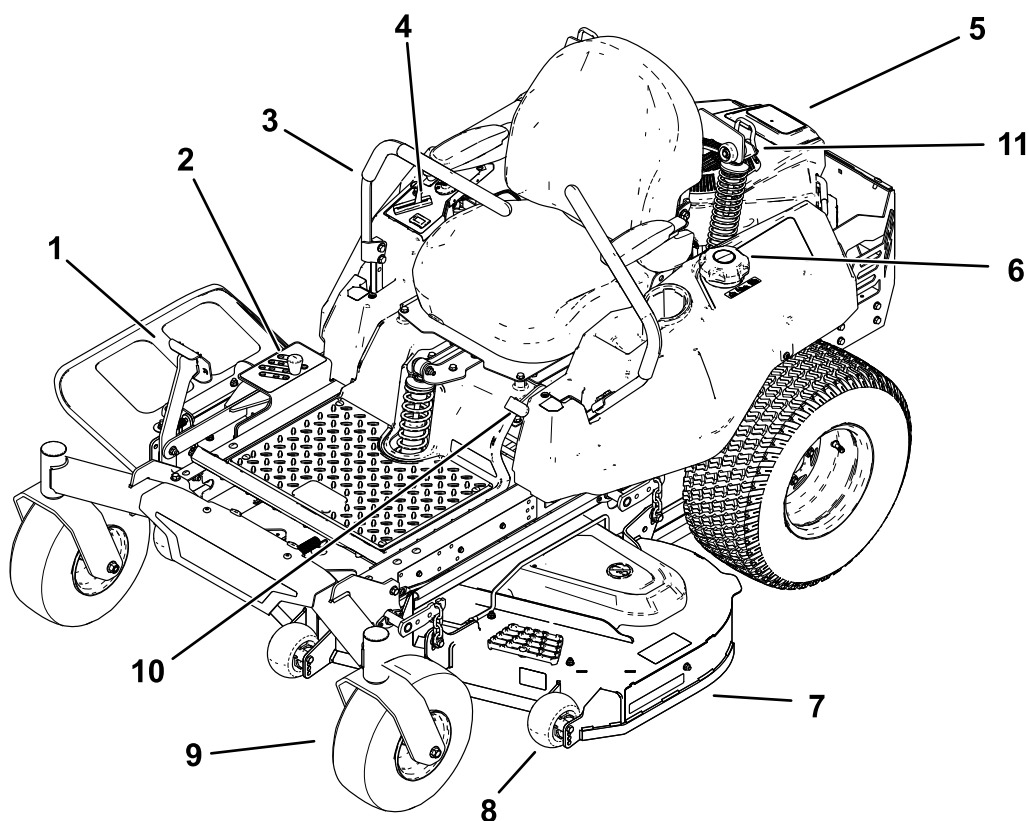
140-3451

decal140-3451

Märkus: Käesolev masin vastab tööstusharu standardsele stabiilsustestile staatiliste kül- ja pikisuunaliste testide osas ja suurim soovituslik kallak on toodud ära kleebisel. Vaadake üle nii *kasutusjuhendis* leiduvad masinaga kallakutel töötamise juhised kui ka olud, milles te masinaga töötaksite, et teha kindlaks see, kas te võite masinaga neis oludes, sel päeval ja selles kohas töötada. Muudatused maastikus võivad tuua kaasa muudatusi masinaga kallakul töötamise tingimustes.

1. Hoiatus — lugege *kasutusjuhendit*.
2. Hoiatus — enne hoolduse tegemist lugege *kasutusjuhendit*; viige liikumise juhtkangid parkimisasendisse, eemaldage süütevõti ja ühendage lahti süüteküünla juhe.
3. Üle sõitmise oht – ärge sõidutage reisijaid; tagurpidi liikudes vaadake enda taha.
4. Välja heidetavate esemete oht — hoidke kõrvalseisjad eemal; enne niitmist korjake praht üles; hoidke rohusuunaja paigas.
5. Ümber minemise oht — ärge kasutage masinat kohtades, kust võib alla kukkuda, või kallakutel, mis on suuremad kui 15°; töötage ainult kallakutel alla 15°.
6. Käte löikehaavade / maha löikamise oht — niiduki tera; käe tera vahele jäämise oht; rihtm — hoidke end liikuvatest osadest eemal; hoidke kõik kaitsmed paigas.
7. Ümber minemise oht — ärge kasutage haagisele laadides kaheosalisi kaldteid; kasutage ühte masina jaoks piisavalt laia kaldteed; kasutage kaldteed, mille kalle on alla 15°; sõitke kaldteest tagurpidi üles (tagurpidikäiguga) ja sõitke kaldteest alla suunaga edasi.

Toote ülevaade



Joonis 5

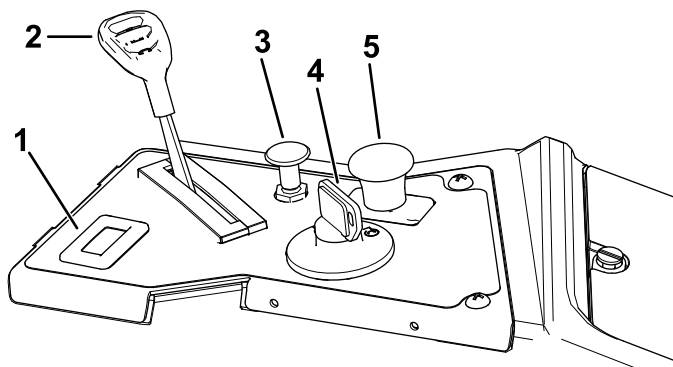
g303937

- | | | | |
|---------------------------------|---------------------|-----------------|--|
| 1. Lõikekorpuse tõstmise pedaal | 4. Juhtseadised | 7. Lõikekorpuse | 10. Seisupiduri kang |
| 2. Niidukõrguse tihvt | 5. Mootor | 8. Tugiratas | 11. MyRide™ vedrustuse süsteem (ainult MyRide masinad) |
| 3. Juhtkang | 6. Kütusepaagi kork | 9. Pöödratas | |

Juhtseadised

Tutvuge kõigi juhtseadistega [joonisel 6](#) ja [joonisel 7](#) enne seda, kui te mootori käivitate ja masinat kasutama hakkate.

Juhtpaneel



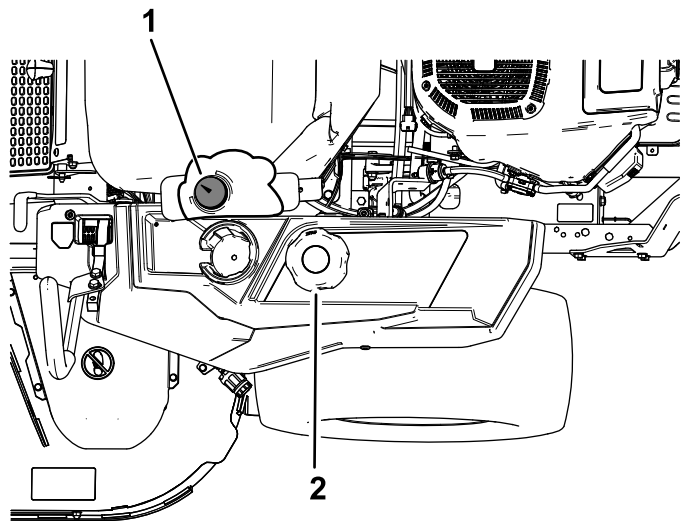
g297595

Joonis 6

- | | |
|------------------|---------------------------|
| 1. Tunnilugeja | 4. Süütelukk |
| 2. Gaasihoob | 5. Terade juhtlüüti (PTO) |
| 3. Õhuklapi hoob | |

Kütusenäidik

Kütusenäidikul on kuvatud paagis oleva kütuse kogus (joonis 7).



Joonis 7

g238298

1. Kütusenäidik

2. Kütusepaagi kork

Gaasihoob

Gaas kontrollib mootori kiirust ja sel on sujuvalt muudetav seadistus asendist SLOW („AEGLANE“) asendini FAST („KIIRE“) (joonis 6).

Õhuklapi hoob

Kasutage õhuklapi hooba külma mootori käivitamiseks (joonis 6).

Tunnilugeja

Tunnilugeja salvestab selle, mitu tundi mootor on töötanud. See töötab siis, kui mootor töötab. Kasutage neid aegu korralise hoolduse planeerimisel (joonis 6).

Juhtkangid

Kasutage juhtkange masina edasi ja tagasi juhtimiseks ning kummaski suunas keeramiseks (joonis 5).

Vabakäigu/lukustamise asend

Masinast väljudes viige juhtkangid masina keskel asuvast asendist väljapoole vabakäigu/lukustamise (NEUTRAL-LOCK) asendisse (joonis 32). Masinat peatades või seda valveta jättes viige juhtkangid alati vabakäigu/lukustamise asendisse.

Seisupiduri kang

Seisupiduri kang asub konsooli vasakul küljel (joonis 5). Pidurikang rakendab veorataste seisupiduri.

Seisupiduri rakendamiseks tõmmake kangi üles seni, kuni see kinnituskohast lukustub.

Seisupiduri vabastamiseks tõmmake kang enda suunas kinnituskohast välja ja vajutage alla.

Jalgpedaaliga löikekorpuse tõstmise süsteem

Jalgpedaaliga löikekorpuse tõstmise süsteem võimaldab teil istumisasendist korpust alla lasta ja tõsta. Te võite kasutada jalgpedaali selleks, et korpust takistuste vältimiseks korraks üles tõsta (joonis 5).

Süütelukk

Mootori käivitamiseks ja seiskamiseks kasutataval süütelukul on kolm asendit: OFF („VÄLJAS“), RUN („TÖÖTA“) ja START („KÄIVITA“) (joonis 6). Vaadake osa „Mootori käivitamine“ (lk25).

Terade juhtlüliti (PTO)

Terade juhtlüliti, millele osutab jõuvõtuvõlli (PTO) sümbol, lülitab sisse ja välja niidukite terade toidet (joonis 6).

Niidukõrguse tihvt

Niidukõrguse tihvt töötab koos jalgpedaaliga, et lukustada löikekorpus konkreetsele niidukõrgusele. Reguleerige niidukõrgust ainult siis, kui masin ei liigu (joonis 5).

Lisaseadmed/tarvikud

Koos masinaga kasutamiseks on saadaval valik Toro poolt heaks kiidetud lisaseadmeid ja tarvikuid, et masina võimekust suurendada ja laiendada. Kõigi heakskiiduga lisaseadmete ja tarvikute nimekirja saamiseks võtke ühendust kas oma teeninduse volitatud edasimüüja või volitatud Toro edasimüüjaga või minge aadressile www.toro.ee.

Masina optimaalse jõudluse ja ohutustunnistuse jätkuva kehtimise tagamiseks kasutage ainult Toro originaalvaruosi ja -tarvikuid. Teiste tootjate poolt valmistatud varuosad ja tarvikud võivad olla ohtlikud ning nende kasutamine võib toote garantii kehtetuks muuta.

Tehnilised andmed

Tehnilisi andmeid ja konstruktsiooni võidakse ilma ette teatamata muuta.

	48in Mower Deck	54in Mower Deck	60in Mower Deck
Lõikelaius	122 cm (48 tolli)	137 cm (54 tolli)	152 cm (60 tolli)
Rohusuunaja langetatud	163 cm (64 tolli)	178 cm (70 tolli)	193 cm (76 tolli)
Rohusuunaja tõstetud	140 cm (55 tolli)	155 cm (61 tolli)	170 cm (67 tolli)
Pikkus	206 cm (81 tolli)	206 cm (81 tolli)	206 cm (81 tolli)
Kõrgus	122 cm (48 tolli)	122 cm (48 tolli)	122 cm (48 tolli)
Kaal	356 kg (784 naela)	363 kg (800 naela)	370 kg (815 naela)

Kasutamine

Märkus: masina vasaku ja parema külje määramisel lähtuge tavapärasest tööasendist.

Enne töötamist

Ohutus enne töötamist

Üldine ohutus

- Ärge laske masinat kasutada või hooldada lastel või väljaõppeta isikutel. Kohalikud eeskirjad võivad töötaja vanust piirata. Omanik vastutab kõigi kasutajate ja mehaanikute koolitamise eest.
- Vaadake üle ala, kus te masinat kasutama hakkate, ja eemaldage kõik esemed, mis võivad kas masina töötamist takistada või mida masin võib loopida.
- Tutvuge masinaga ohutult töötamise, kasutaja juhtseadiste ja ohutusmärkidega.
- Kontrollige, et masinaga töötaja kohalolu kontrollivad juhtseadised, ohutuslülitid ja kaitsmed on kinnitatud ja toimivad korrektselt. Juhul, kui need ei tööta korrektselt, ärge masinaga töötage.
- Seisake mootor, eemaldage süütevõti ja oodake enne töökohalt lahkumist seni, kuni kõik liikuvad osad peatuvad. Enne masina hooldamist, reguleerimist, tankimist, puhastamist või hoiustamist laske sel maha jahtuda.
- Vaadake masin enne niitmist üle, et veenduda lõikeagregaatide korrektses töötamises.
- Hinnake maastikku ja määrake kindlaks asjakohased tarvikud ja see, milliseid lisaseadmeid ja tarvikuid on masina korrektses ning ohutuks kasutamiseks vaja.
- Kandke sobivaid riideid; sealhulgas silmade kaitsevahendit, pikki pükse, tugevaid libisemiskindlaid jalanõusid ja kuulmiskaitset. Pange pikad juuksed kinni ja ärge kandke lahtiseid riideesemeid või ehteid.
- Ärge sõidutage masinal reisijaid.
- Hoidke kõrvalseisjad ja koduloomad masinast selle töötamise ajal eemal. Kui keegi alasse siseneb, lülitage masin ja lisaseadmed välja.
- Ärge töötage masinaga siis, kui kõik kaitsmed ja ohutusseadmed (näiteks suunajad ja terve murukoguja) ei ole paigas ja ei tööta korrektselt. Vajadusel vahetage kulunud või halvenenud seisukorras osad välja.

Kütusega seotud ohutus

- Kütus on äärmiselt tuleohtlik ja väga plahvatusohtlik. Kütuse põlemine või plahvatamine võib teid ja teisi põletada ning vara kahjustada.
 - Selleks, et vältida kütuse süttimist staatilise laengu tõttu, asetage mahuti ja/või masin enne täitmist otse maapinnale, mitte sõidukisse või mõnele esemele.
 - Täitke kütusepaaki õues tasasel pinnal ja avatud alal siis, kui mootor on külm. Pühkige ära kogu maha loksunud kütus.
 - Ärge tegelege kütusega suitsetamise ajal või lahtise leegi ja sädemete lähedal.
 - Ärge eemaldage kütusepaagi korki või lisage kütust paaki siis, kui mootor kas töötab või on kuum.
 - Kui te loksutate kütust maha, ärge üritage mootorit käivitada. Vältige süttimisallika tekitamist seni, kuni aurud on hajunud.
 - Hoiustage kütust selleks heaks kiidetud mahutis ja hoidke seda lastele kättesaamatus kohas.
- Kütus on allaneelamisel kahjulik või surmav. Pikaajaline aurude käes viibimine võib põhjustada tõsist vigastust ja haigust.
 - Vältige aurude pikaajalist sissehingamist.
 - Hoidke oma käed ja nägu otsikust ja kütusepaagi avast eemal.
 - Hoidke kütus oma silmadest ja nahast eemal.
- Ärge hoiustage masinat või kütusemahutit kohas, kus esineb lahtist leeki, sädemeid või gaasilampe (näiteks boileril või muudel seadmetel).
- Ärge täitke mahuteid sõidukis või plastikust vooderdisega põhjaga veokil või haagisel. Asetage mahutid enne nende täitmist alati maha ja oma sõidukist eemale.
- Eemaldage seade veokilt või haagiselt ja tankige seda siis, kui see on maapinnal. Kui see ei ole võimalik, tankige pigem kaasaskantavast mahutist kui kütusepumba otsikust.
- Ärge kasutage masinat ilma, et kogu väljalaskesüsteem oleks paigas ja korralikult töötav.
- Hoidke kütusepumba otsikut kokkupuutes kütusepaagi või mahuti servaga seni, kuni tankimine on lõpetatud. Ärge kasutage otsiku lukustamise/avamise seadet.
- Kui te pritsite kütust oma riidele, vahetage koheselt riideid.
- Ärge kütusepaaki üle täitke. Pange kütusepaagi kork tagasi ja keerake see kindlalt kinni.
- Puhastage löikeagregaat, summuti, ajamid, murukoguja ja mootoriruum murust ning

prahist, et aidata tulekahjusid ära hoida. Koristage maha loksunud õli või kütus ära.

Kütuse lisamine

Soovitav kütus

- Parimate tulemuste saamiseks kasutage ainult puhast ja värsket (vähem kui 30 päeva vanust) pliivaba bensiini, mille oktaanarv on vähemalt 87 ((R+M)/2 hindamismeetod).
- **Etanool.** Vastuvõetav on bensiin, mis sisaldab kuni 10% etanooli (bensini ja etanooli segu - „gasohol“) või 15% MTBE-d (metüültert-butüüleeter). Etanool ja MTBE ei ole üks ja seesama. Bensiin, mis sisaldab 15% etanooli (E15), ei ole kasutamiseks heaks kiidetud. **Ärge kunagi kasutage bensiini, mis sisaldab rohkem kui 10% etanooli;** näiteks bensiini E15 (sisaldab 15% etanooli), E20 (sisaldab 20% etanooli) või E85 (sisaldab kuni 85% etanooli). Heakskiiduta bensiini kasutamine võib põhjustada probleeme jõudlusega ja/või mootori kahjustusi, mida garantii ei pruugi katta.
- **Ärge** kasutage metanooli sisaldavat bensiini.
- **Ärge** hoidke kütust üle talve kütusepaagis või kütusemahutites; välja arvatud juhul, kui te kasutate kütusestabilisaatorit.
- **Ärge** lisage bensiinile õli.

Stabilisaatori/lisaaine kasutamine

Kasutage masinas kütusestabilisaatorit/lisaainet selleks, et kütusestabilisaatori tootja juhiste vastava kasutamise korral kütust kauem värskena hoida.

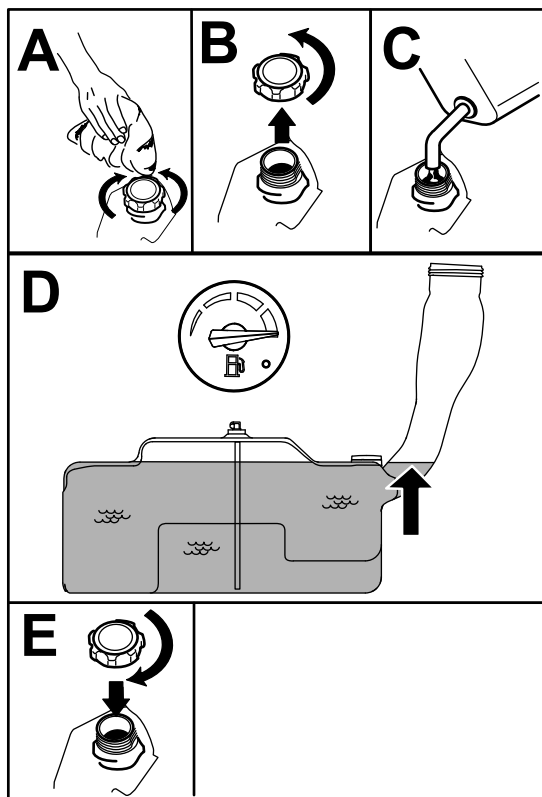
Oluline: ärge kasutage metanooli või etanooli sisaldavaid kütuse lisaaineid.

Lisage kütusestabilisaatori tootja juhiste vastav kogus kütusestabilisaatorit/lisaainet värsketele kütusele.

Kütusepaagi täitmine

1. Parkige masin tasasele pinnale.
2. Rakendage seisupidur.
3. Seisake mootor ja eemaldage süütevõti.
4. Puhastage kütusepaagi korgi ümbrus.
5. Täitke kütusepaaki seni, kuni kütusenäidik jõuab täis paagi tähiseni (joonis 8).

Märkus: ärge kallake kütusepaaki täiesti täis. Paagis olev tühi ruum võimaldab kütusel paisuda.



Joonis 8

g197123

Turvalukustuse süsteemi kasutamine

⚠ HOIATUS

Kui turvalukustuse lülitid on lahti ühendatud või kahjustatud, võib masin ootamatult tööle hakata ja kehavigastusi tekitada.

- Äge lukustuse lüliteid muutke.
- Kontrollige lukustuse lülite toimimist igapäevaselt ja vahetage kõik kahjustatud lülitid enne masina kasutamist välja.

Turvalukustuse süsteemist arusaamine

Turvalukustuse süsteem on loodud mootori käivitumist takistama; välja arvatud juhul, kui:

- terade juhtlüli (PTO) on rakendamata;
- juhtkangid on NEUTRAL-LOCK asendis.
- seisupidur on rakendatud.

Lisaks on turvalukustuse süsteem loodud mootorit seiskama siis, kui juhtkangid ei ole NEUTRAL-LOCK asendis ja te tõusete istmelt püsti.

Turvalukustuse süsteemi testimine

Hooldusintervall: enne iga kasutamist või igapäevaselt

Kontrollige turvalukustuse süsteemi iga kord enne masina kasutamist. Kui ohutussüsteem ei tööta allpool kirjeldatud viisil, laske ohutussüsteem teeninduse volitatud edasimüüjal koheselt parandada.

1. Istuge istmele, rakendage seisupidur ja viige terade juhtlüli (PTO) asendisse ON („SEES”). Proovige mootorit käivitada; mootor ei tohiks käivituda.
2. Istuge istmele, rakendage seisupidur ja viige terade juhtlüli (PTO) asendisse OFF („VÄLJAS”). Liigutage ühte juhtkangi (NEUTRAL-LOCK asendist välja). Proovige mootorit käivitada; mootor ei tohiks käivituda. Korrake seda teise juhtkangiga.
3. Istuge istmele, rakendage seisupidur, viige terade juhtlüli (PTO) asendisse OFF („VÄLJAS”) ja viige juhtkangid NEUTRAL-LOCK asendisse. Käivitage mootor. Vabastage mootori töötades seisupidur, rakendage terade juhtlüli (PTO) ja tõuske veidi istmelt; mootor peaks seiskuma.

Igapäevase hoolduse sooritamine

Iga päev enne masina käivitamist sooritage iga kasutuse / igapäevased protseduurid, mis on loetletud osas „Hooldus“ (lk 32).

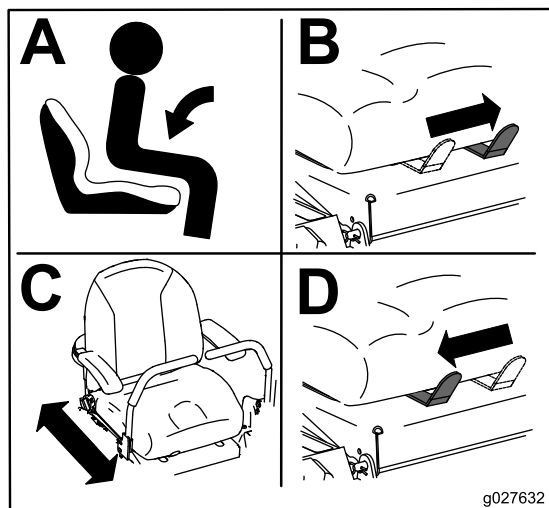
Uue masina sissetöötamine

Uutel mootoritel võtab täisvõimsuse saavutamine aega. Uue lõikekorpuse ja uute veosüsteemide hõõrdumine on suurem, pannes mootorile lisakoormuse. Täisvõimsuse ja parima jõudluse saavutamiseks andke masinatele sissetöötamiseks 40 kuni 50 töötundi.

4. Istuge istmele, rakendage seisupidur, viige terade juhtlüliti (PTO) asendisse OFF („VÄLJAS“) ja viige juhtkangid NEUTRAL-LOCK asendisse. Käivitage mootor. Viige töötava mootori korral üks juhtkangidest keskele ja liigutage seda edasi- või tagasisuunas; mootor peaks seiskuma. Korrake seda teise juhtkangiga.
5. Istuge istmele, vabastage seisupidur, viige terade juhtlüliti (PTO) asendisse OFF („VÄLJAS“) ja viige juhtkangid NEUTRAL-LOCK asendisse. Proovige mootorit käivitada; mootor ei tohiks käivituda.

Istme asendi muutmine

Iste saab ette- või tahapoole liikuda. Paigutage iste asendisse, kus teil on masina üle parim kontroll ja kus teil on kõige mugavam olla (joonis 9).



Joonis 9

g027632

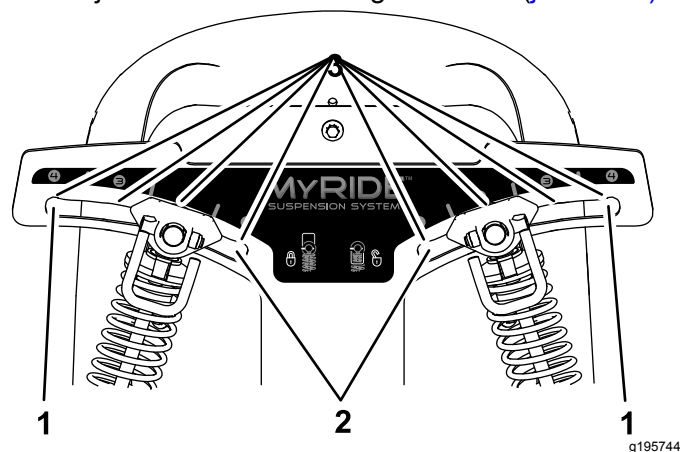
MyRide™ vedrustus-süsteemi reguleerimine

Ainult MyRide süsteemiga masinatele

MyRide™ vedrustussüsteemi saab sujuva ja mugava sõitmise tagamiseks reguleerida. Vedrustussüsteemi kiireks ja lihtsaks muutmiseks saate te reguleerida tagumisi vedrusid. Vedrustussüsteem enda jaoks mugavaimasse asendisse (joonis 10, joonis 11).

Tagumiste vedrude piludel on viidetena toodud ära takistustega kohad. Te võite paigutada tagumised vedrud mistahes kohta pilus, mitte vadi takistustega kohtadesse.

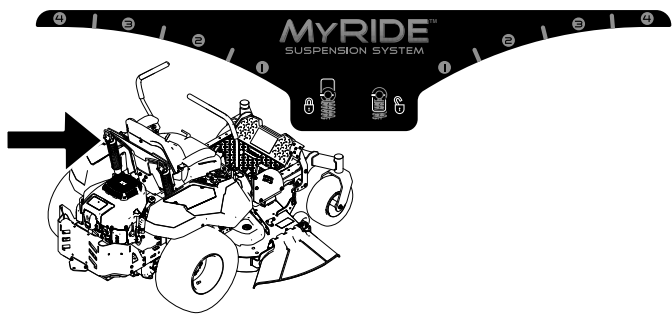
Järgneval joonisel on toodud ära pehme või jäiga sõidu asendid ja erinevad takistustega asendid (joonis 10).



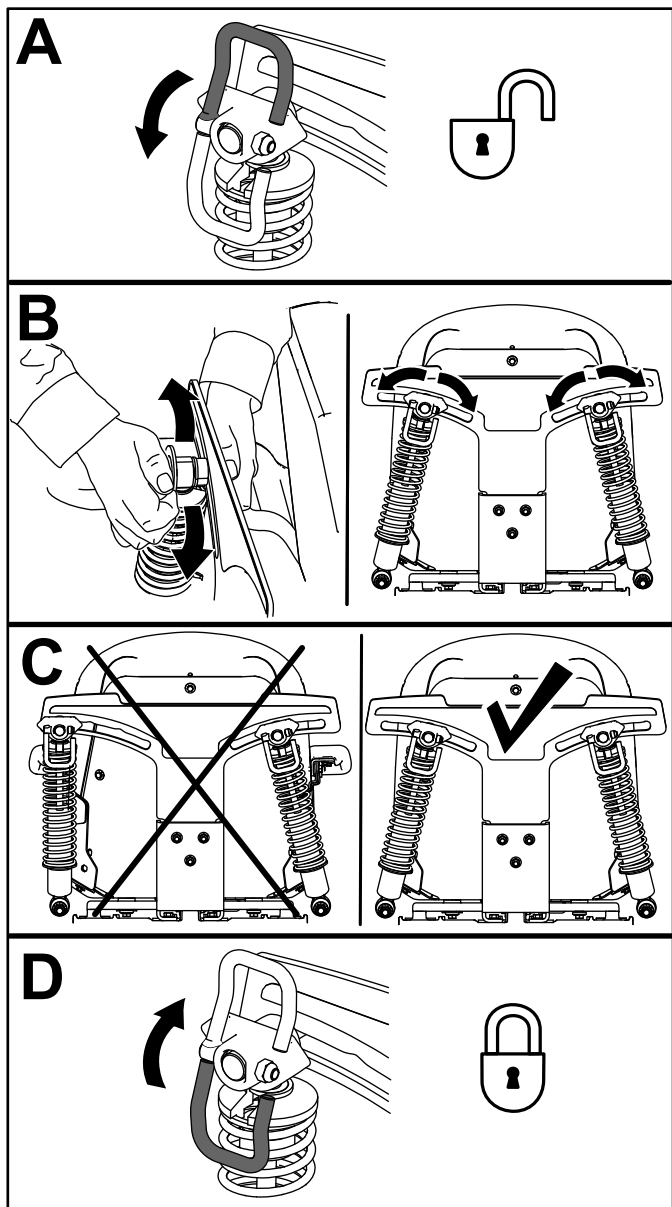
Joonis 10

1. Jäigim asend
2. Pehmeim asend
3. Piludes olevad takistused

Märkus: veenduge, et vasak- ja parempoolne vedru oleksid alati üksteisega samaväärsesse asendisse reguleeritud.



g195746



Joonis 11

g195745

Lõikeorgani seadistamine külgväljaviskele

Masinaga koos tarnitud lõikekorpus ja niiduki terad loodi optimaalse multšimise ja külgväljaviske jaoks.

Paigaldage kinnitusdetailid korpuse samadesse aukudesse kust need algselt eemaldati. See tagab selle, et lõikekorpuse kasutamisel ei jää ükski auk avatuks.

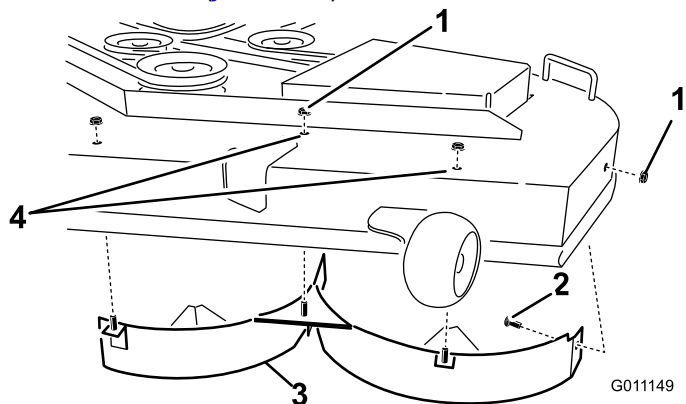
⚠ HOIATUS

Masinas olevate avatud aukude kaudu teie või teiste pihta lennanud esemed võivad tekitada tõsiseid vigastusi.

- Ärge kunagi kasutage masinat nii, et masina korpuse kõigisse aukudesse ei ole kinnitusdetailid paigaldatud.
- Multšimisdeflektori eemaldamisel paigaldage kinnitusdetailid kõigisse aukudesse.

122 cm (48-tolliste) lõikekorpusetega masinad

1. Parkige masin tasasele pinnale, vabastage terade juhtlüli ja rakendage seisupidur.
2. Seisake mootor, eemaldage süütevõti ja oodake enne masinalt lahkumist seni, kuni kõik liikuvad osad peatuvad.
3. Eemaldage lõikekorpus; vaadake osa „Lõikekorpuse eemaldamine“ (lk 49).
4. Eemaldage kaks lukustusmutter (5/16 tollist), mis on kinnitatud vasaku deflektori keevitatud poldidele ja asuvad lõikekorpuse peal, keskmises ja keskmisest vasakul olevas asukohas (joonis 12).



Joonis 12

G011149

g011149

1. Lukustusmutter (5/16 tolli)
2. Ümarpeaga pold (5/16 x 3/4 tolli)
3. Vasaku deflektor
4. Paigaldage kinnitusdetailid siia.

- Eemaldage lõikekorpuse külgseinalt ümarpeaga polt ja lukustusmutter, mis hoiavad vasakut deflektorit korpuse küljes kinni.
- Eemaldage vasak deflektor lõikekorpuse küljest nii, nagu on näidatud [joonisel 12](#).
- Eemaldage kaks ümarpeaga polti (5/16 x 3/4 tolli) ja kaks lukustusmutrit (5/16 tolli), mis hoiavad kokku pandud parempoolset deflektorit ja deflektori kaitset lõikekorpuse küljes ([joonis 13](#)).

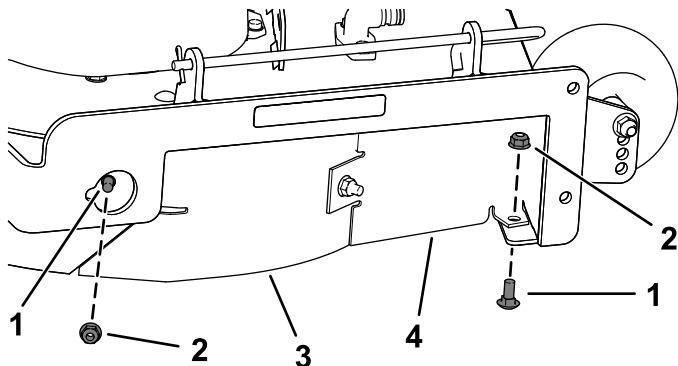


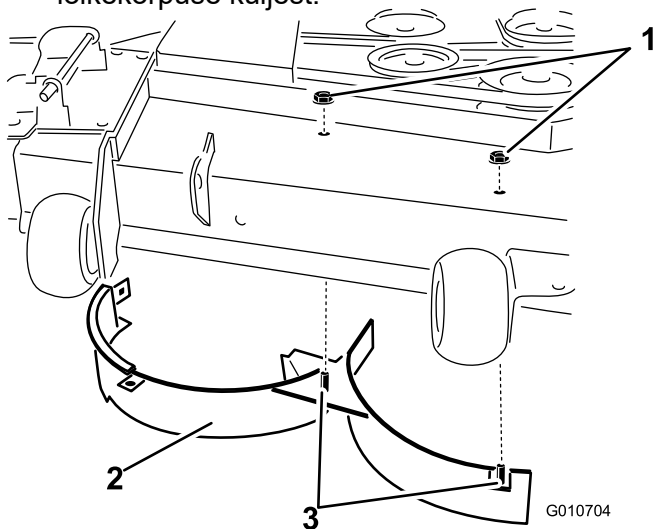
Figure 13

g191136

- Ümarpeaga polt (5/16 x 3/4 tolli)
- Lukustusmutter (5/16 tolli)
- Parempoolne deflektor
- Deflektori kaitse

- Eemaldage kaks lukustusmutrit (5/16 tollist), mis hoiavad parempoolse deflektori keevitatud polte kinni lõikekorpuse ülaosa küljes keskmises ja keskmisest paremal pool olevas asukohas ([joonis 14](#)).

Märkus: Eemaldage parempoolne deflektor lõikekorpuse küljest.

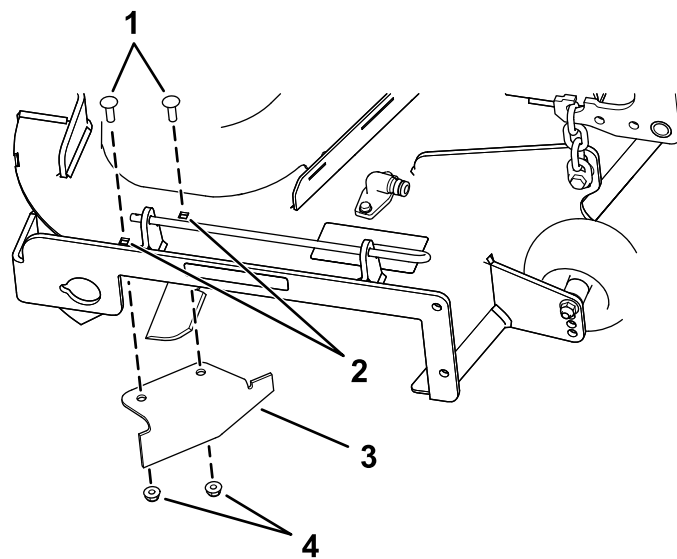


Joonis 14

g010704

- Lukustusmutter (5/16 tolli)
- Parempoolne deflektor
- Keevitatud poldid (parempoolne deflektor)

- Leidke lahtiste osade kotis olev pörkeplaat ja eemaldage suunamisplaadi tagumistes aukudes olevad kinnitusdetailid ([joonis 15](#)).



Joonis 15

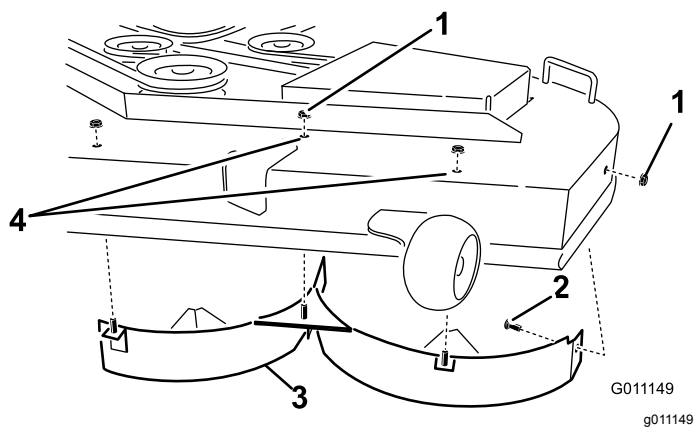
g190734

- Ümarpeaga poldid (olemasolevad)
- Suunamisplaadi tagumised augud
- Pörkeplaat (lahti)
- Lukustusmutrid (olemasolevad)

- Paigaldage pörkeplaat lõikekorpusel oleva külgväljaviske avause juurde.
- Kasutage eemaldatud kinnitusdetailide selleks, et pörkeplaat korpuse külge kinnitada.
- Paigaldage lõikekorpus; vaadake osa „Lõikekorpuse paigaldamine“ (lk 50).

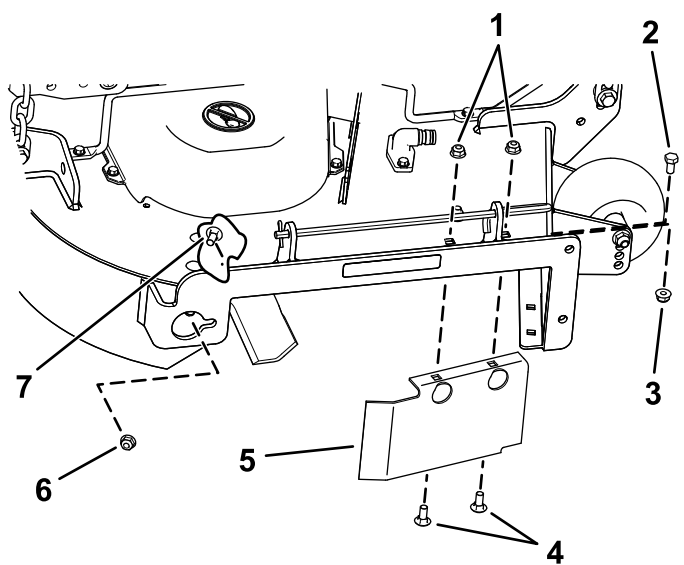
137 cm (54-tolliste) lõikekorpustega masinad

- Parkige masin tasasele pinnale, vabastage terade juhtlülit ja rakendage seisupidur.
- Seisake mootor, eemaldage süütevõti ja oodake enne masinalt lahkumist seni, kuni kõik liikuvad osad peatuvad.
- Eemaldage lõikekorpus; vaadake osa „Lõikekorpuse eemaldamine“ (lk 49).
- Eemaldage kolm lukustusmutrit (5/16 tollist), mis on kinnitatud vasaku deflektori keevitatud poltidele ja asuvad lõikekorpuse peal, keskmises, keskmisest vasakul ja vasakul olevas asukohas ([joonis 16](#)).



Joonis 16

- | | |
|--------------------------------------|--------------------------------------|
| 1. Lukustusmutter (5/16 tolli) | 3. Vasak deflektor |
| 2. Ümarpeaga polt (5/16 x 3/4 tolli) | 4. Paigaldage kinnitusdetailid siia. |



Joonis 17

5. Eemaldage löikekorpuse külgseinalt ümarpeaga polt ja lukustusmutter, mis hoiavad vasakut deflektorit korpuse küljes kinni (joonis 16).
6. Eemaldage vasak deflektor löikekorpuse küljest (joonis 16).
7. Leidke lahtiste osade seast 2 polti ja kasutage olemasolevaid lukustusmutreid ning paigaldage need kinnitusdetailid joonisel 16 näidatud löikekorpuse aukudesse, et hoida ära prahi lendlemist.

Märkus: paigaldage polt suunaga alt üles läbi korpuse alumise osa ning kasutage olemasolevat lukustusmutrit, et polt ülalt kinnitada.

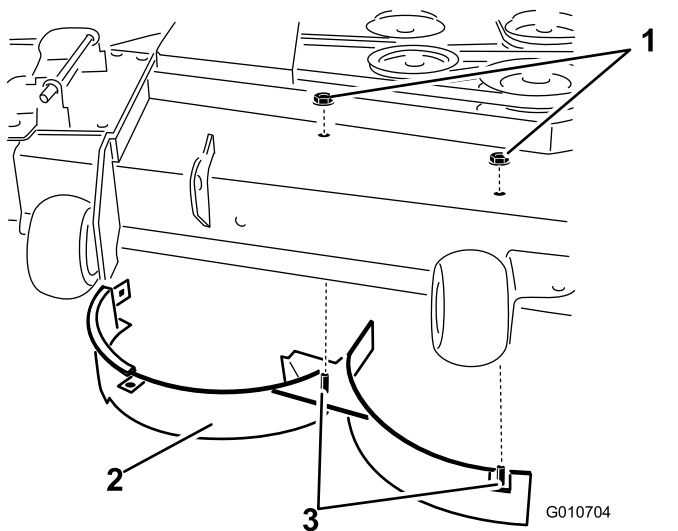
8. Eemaldage löikekorpuse tagumiselt seinalt ümarpeaga polt ja lukustusmutter, mis hoiavad deflektorit korpuse küljes kinni (joonis 17).

- | | |
|--|---|
| 1. Lukustusmutrid — suunamisplaadi esikülg (paigaldage pärast deflektori eemaldamist) | 5. Deflektori kaitse — 54-tollised korpused |
| 2. Kuuskantpeaga polt — korpuses olev eesmine auk (paigaldage pärast deflektori eemaldamist) | 6. Lukustusmutter (5/16 tolli) |
| 3. Lukustusmutter — korpuses olev eesmine auk (paigaldage pärast deflektori eemaldamist) | 7. Ümarpeaga polt (5/16 x 3/4 tolli) |
| 4. Ümarpeaga poldid — suunamisplaadi esikülg (paigaldage pärast deflektori eemaldamist) | |

9. Leidke külgväljaviske avause eesmiselt servalt deflektori kaitse (Figure 17).
10. Eemaldage deflektori kaitset ja parempoolset deflektorit löikekorpuse külge kinnitavad kinnitusdetailid (joonis 17).

Märkus: eemaldage deflektori kaitse ja hoidke kõik kinnitusdetailid alles.

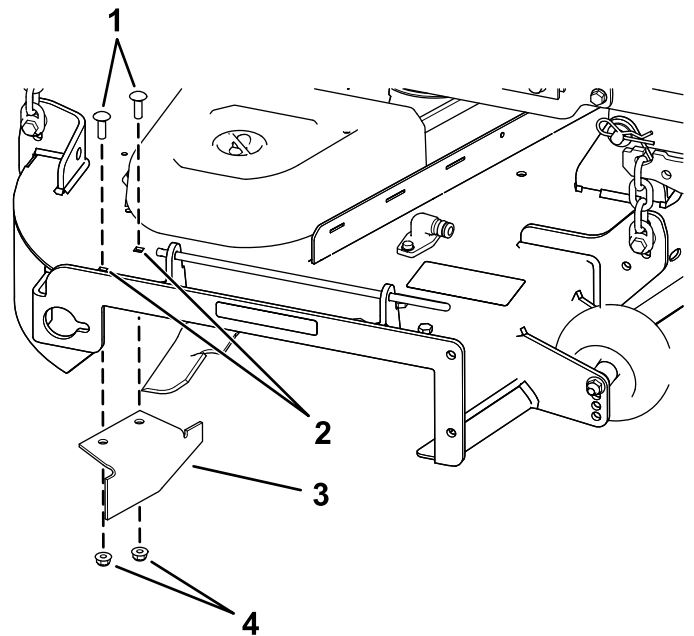
11. Eemaldage kaks lukustusmutrit (5/16 tollist), mis hoiavad parempoolse deflektori keevitatud polte kinni löikekorpuse ülaosa küljes keskmises ja keskmisest paremal pool olevas asukohas (joonis 18).



Joonis 18

g010704

- | | |
|--------------------------------|--|
| 1. Lukustusmutter (5/16 tolli) | 3. Keevitatud poldid (parempoolne deflektor) |
| 2. Parempoolne deflektor | |



Joonis 19

g190735

12. Eemaldage ümarpeaga polt ja lukustusmutter, mis hoiavad parempoolset deflektorit löikekorpuse ülaosa küljes; eemaldage parempoolne deflektor löikekorpuse küljest (joonis 18).
13. Paigaldage eelnevalt eemaldatud kinnitusdetailid suunamisplaadi eesmistesse aukudesse ja korpuse eesmistesse auku (joonis 17).
14. Leidke lahtiste osade kotist pörkeplaat, eemaldage suunamisplaadi tagumistes aukudes olevad kinnitusdetailid ja paigaldage pörkeplaat löikekorpusel oleva külgväljaviske avause juurde (joonis 19).

- | | |
|-----------------------------------|-------------------|
| 1. Ümarpeaga poldid | 3. Pörkeplaat |
| 2. Suunamisplaadi tagumised augud | 4. Lukustusmutrid |

15. Kasutage eemaldatud kinniteid selleks, et pörkeplaat korpuse külge kinnitada.
16. Paigaldage löikekorpus; vaadake osa „Löikekorpuse paigaldamine“ (lk 50).

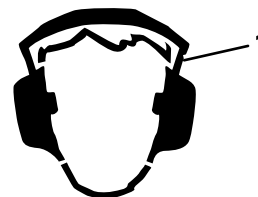
Töötamise ajal

Ohutus töötamise ajal

Üldine ohutus

- Omanik/töötaja saab ära hoida ja on vastutav õnnetuste eest, mis võivad põhjustada kehavigastusi või varalist kahju.
- Kasutage masinaga töötades oma täit tähelepanu. Ärge tegelege ühegi tähelepanu kõrvale juhtiva tegevusega; vastasel juhul võib tekkida vigastus või varaline kahju.
- Ärge kasutage masinat siis, kui te olete haige, väsinud või alkoholi või narkootikumide mõju all.
- Teraga kokkupuutumise tulemuseks võib olla tõsine tervisekahjustus. Seisake mootor, eemaldage süütevõti ja oodake enne masinalt lahkumist seni, kuni kõik liikuvad osad peatuvad. Kui te keerate võtme asendisse OFF, peaks mootor seiskuma ja tera peaks peatuma. Kui seda ei juhtu, peatage koheselt oma masina kasutamine ja võtke ühendust teeninduse volitatud edasimüüjaga.
- Kasutage masinat ainult hea nähtavuse ja sobivate ilmastikuolude tingimustes. Ärge kasutage masinat siis, kui esineb välguoht.
- Hoidke oma käed ja jalad löikeseadmetest eemal. Hoiduge väljaviskeava eest eemale.
- Ärge niitke nii, et rohusuunaja on üles tõstetud, eemaldatud või seda on muudetud; välja arvatud juhul, kui paigaldatud on korrektselt töötav muru kogumise süsteem või multšimiskomplekt.
- Niitke tagurpidikäiguga ainult siis, kui see on hädavajalik. Enne masinaga tagurpidikäigul liikumist vaadake alati alla ja enda taha.
- Olge pimedatele nurkadele, pöösastele, puudele või muudele teie vaadet blokeerida võivatele objektidele lähenedes ettevaatlik.
- Peatage terad alati, kui te ei niida.
- Kui masin pörkab vastu mõnda eset või hakkab vibreerima, seisake koheselt mootor, eemaldage süütevõti (kui masinal see on) ja oodake enne masina kahjustuste osas üle vaatamist seni, kuni kõik liikuvad osad peatuvad. Enne töö jätkamist tehke kõik vajalikud parandustööd.
- Keeramisel ja masinaga teid ning kõnniteid ületades aeglustage kiirust ning olge ettevaatlik. Andke alati teed.
- Enne töökohalt lahkumist tehke järgmist:
 - parkige masin tasasele pinnale;
 - vabastage terade juhtlüli ja laske lisaseadmed alla;
 - rakendage seisupidur;

- seisake mootor ja eemaldage süütevõti;
- oodake kuni kõik liikuvad osad peatuvad.
- Laske mootoril töötada vaid hästi ventileeritud kohtades. Heitgaasid sisaldavad vingugaasi, mis on sissehingamisel surmav.
- Ärge kunagi jätke töötavat masinat valveta.
- Kinnitage pukseeritav seade masina külge ainult konksu kohast.
- Ärge töötage masinaga siis, kui kõik kaitsmed ja ohutusseadmed (näiteks suunajad ja terve murukoguja) ei ole paigas ja ei tööta korrektselt. Vajadusel vahetage kulunud või halvenenud seisukorras osad välja. Ärge töötage masinaga siis, kui kõik kaitsmed ja ohutusseadmed (näiteks suunajad ja terve murukoguja) ei ole paigas ja ei tööta korrektselt. Vajadusel vahetage kulunud või halvenenud seisukorras osad välja.
- Kasutage ainult Toro poolt heaks kiidetud lisaseadmeid ja tarvikuid.
- Selle masina poolt tekitatava heli tase kasutaja kõrva juures ületab 85 dBA ja võib pikalt müra käes viibides kuulmiskadu põhjustada.



Joonis 20

g229846

1. Kandke kuulmiskaitset.

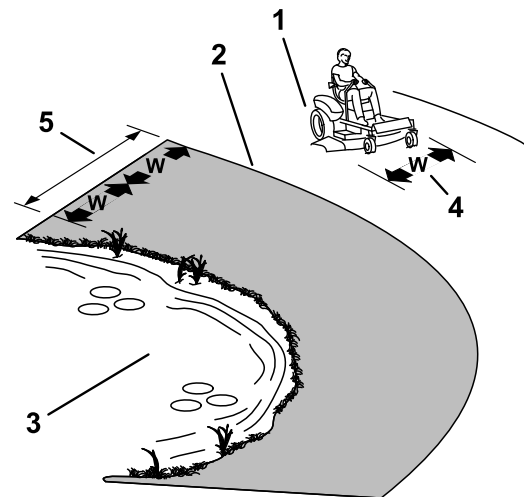
- Puhastage löikeagregaat, ajamid, summuti ja mootor murust ning prahist, et aidata tulekahjusid ära hoida.
- Käivitage mootor nii, et teie jalad on teradest kaugel.
- Ärge kunagi tõstke löikekorpust üles siis, kui terad liiguvad.
- Olge teadlik niiduki väljastusrajust ja suunake väljastus teistest eemale. Vältige materjali väljastamist vastu seina või takistust, sest materjal võib teie suunas tagasi pörgata.
- Ületades pindu, millel ei kasva rohtu, või transportides masinat tööalale ja sealt ära, peatage terad, aeglustage masina kiirust ja olge ettevaatlik.
- Ärge muutke mootori kiiruse reguleerija kiirust või kasutage mootorit liigse kiirusega.
- Masin ja niitmine meelitavad sageli lapsi ligi. Ärge kunagi eeldage, et lapsed püsivad seal, kus te neid viimati nägite.

- Hoidke lapsed tööalast eemal ja vastutava täiskasvanu (mitte masinaga töötaja) tähelepaneliku hoole all.
- Juhul, kui lapsed tööalasse sisenevad, olge valvas ja seisake masin.
- Enne tagurdamist või masina pööramist vaadake väikelaste märkamiseks alla ja kõikjale enda ümber.
- Ärge sõidutage lapsi masinal isegi siis kui terad ei liigu. Lapsed võivad kas maha kukkuda ja tõsiselt viga saada või takistada teid masinat ohutult kasutamast. Lapsed, keda on varasemalt sõidutatud, võivad hoiatamata tööalasse ilmuda ja neist võidakse masinaga üle sõita või üle tagurdada.

Ohutus kallakul

- Kallakud on kontrolli kadumise ja ümber minemisega seotud õnnetuste oluline tegur; selle tulemuseks võib olla tõsine vigastus või surm. Ohutu kallakutel töötamise eest vastutab masina kasutaja. Masinaga töötamine mistahes kallakutel vajab täiendavat ettevaatust. Enne masina kallakul kasutamist tehke järgmist.
 - Vaadake üle juhendis ja masinal olevad kallakuga seotud juhised ning mõistke neid.
 - Kasutage kaldenurga näidikut, et määrata kindlaks tööala kallaku ligikaudne nurk.
 - Ärge kunagi kasutage masinat kallakul, mis on suurem 15° .
 - Hinnake koha olusid konkreetsel päeval, et määrata kindlaks, kas kallak on masinaga töötamiseks ohutu. Kasutage selle hindamise juures tervet mõistust ja head otsustusvõimet. Maastiku muutumised, näiteks niiskus, võivad masina kallakul töötamist kiiresti mõjutada.
- Tuvastage kallaku põhjas leiduda võivad ohud. Ärge kasutage masinat kohtade, kust võib alla kukkuda, kraavide, muldkehade, vee või teiste ohtlike kohtade lähedal. Kui ratas läheb üle ääre või kui äär kokku vajub, võib masin ootamatult ümber minna. Hoidke ohutut kaugust (kahekordne masina laius) masina ja mistahes ohu vahel. Neis kohtades muru niitmiseks kasutage lükatavat masinat või käsitrimmerit.
- Vältige masina käivitamist, peatamist või pööramist kallakutel. Vältige kiiruse või suuna ootamatut muutmist; pöörake aeglaselt ja järkjärgult.
- Ärge kasutage masinat mingil juhul olukordades, kus veojõud, juhtimine või stabiilsus on kahtluse all. Olge teadlik sellest, et masinaga töötamine märjal murul, risti üle kallaku või allamäge võib tuua kaasa masina veojõu kadumise. Veorattaste veojõu kadumise tulemuseks võib olla libisemine ja pidurdamise ning juhtimise kadumine. Masin võib libiseda isegi siis, kui veorattad on seiskunud.

- Kõrvaldage või tähistage sellised takistused nagu kraavid, augud, rööpad, künkad, kivid või muud peidetud ohud. Kõrge rohi võib takistusi peita. Ebaühtlane maastik võib masina ümber lükata.
- Olge lisaseadmete või tarvikute (näiteks muru kogumise süsteemide) kasutamisel eriti ettevaatlik. Need võivad masina stabiilsust muuta ja tuua kaasa kontrolli kadumise. Järgige vastukaaluga seotud juhiseid.
- Kallakutel kasutades hoidke korpus võimalusel maapinnani alla lastuna. Korpuse tõstmine kallakutel töötamise ajal võib tuua kaasa masina ebastabiilseks muutumise.



Joonis 21

g229111

1. Ohutu ala — kasutage masinat siin, kus kallak on alla 15° või piirkond on tasane.
2. Ohuala — kasutage üle 15° kallakutel, kohtade, kust võib alla kukkuda, ja vee lähedal lükatavat muruniidukit ja/või trimmerit.
3. Vesi
4. W = masina laius
5. Hoidke ohutut kaugust (kahekordne masina laius) masina ja mistahes ohu vahel.

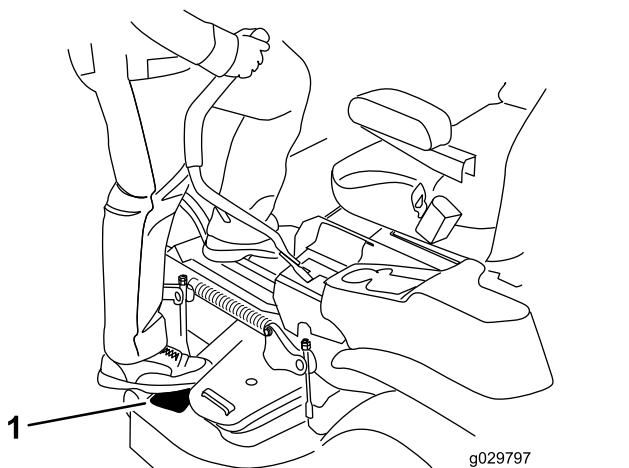
Ohutus pukseerimisel

- Ärge kinnitage pukseeritavat seadet mujale kui konksu külge.
- Kasutage masinat pukseeriva sõidukina ainult siis, kui sellele on paigaldatud konks.
- Ärge ületage pukseeritavale seadmele ja kallakutel pukseerimisele kehtivad kaalu piirangud. Pukseeritav kaal ei tohi ületada masina ja sellega töötaja kaalu.
- Ärge kunagi laske lapsi või teisi isikuid pukseeritava seadme lähedale.
- Pukseeritava seadme kaal võib kallakutel tuua kaasa veojõu kadumist ja suurendada ümberminemise ning kontrolli kadumise ohtu. Vähendage pukseeritavat koormust ja kiirust.

- Pukseeritava koorma kaalu tõttu võib peatumisteed pikeneda. Sõitke aeglaselt ja jätke peatumiseks rohkem maad.
- Pöörake laia kaarega, et vältida lisaseadme vastu masinat puutumist.

Masina kasutaja töökohta sisenemine

Kasutage löikekorpust astmena masina kasutaja töökohta jõudmiseks (joonis 22).



Joonis 22

g029797

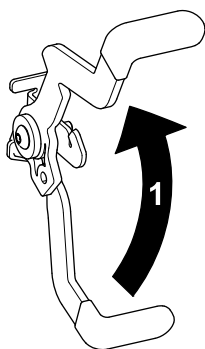
g029797

Seisupiduri kasutamine

Kui te masina seiskate või selle valveta jätate, rakendage alati seisupidur.

Seisupiduri rakendamine

Parkige masin tasasele pinnale.

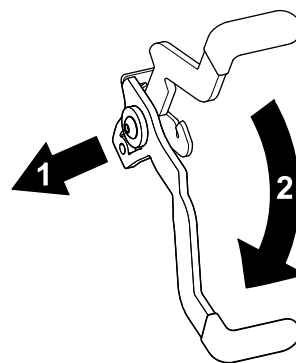


Joonis 23

g188778

Seisupiduri vabastamine

Seisupiduri vabastamiseks tõmmake kang enda suunas kinnituskohast välja ja vajutage alla (joonis 24).

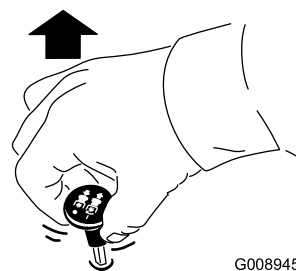


Joonis 24

g188777

1. Vajutage seisupidur kinnituskohast välja ja enda suunas.
2. Vajutage seisupidur alla.

Terade juhtlüliti (PTO) rakendamine

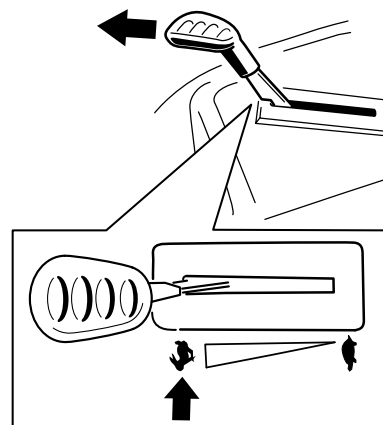


Joonis 25

G008945

g008945

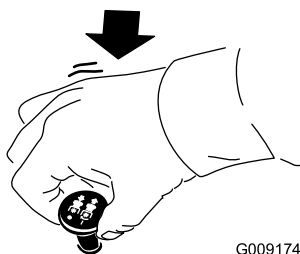
Märkus: rakendage terad alati siis kui gaasihoob on asendis FAST („KIIRE“) (joonis 26).



Joonis 26

g295538

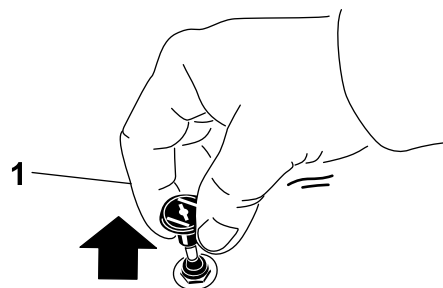
Terade juhtlüliti (PTO) vabastamine



Joonis 27

G009174

g009174



Joonis 29

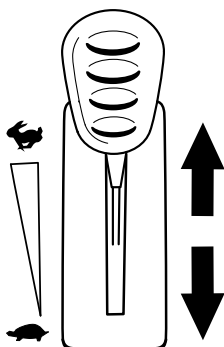
g295540

1. Asend ON („SEES“)
2. Asend OFF („VÄLJAS“)

Gaasihoova kasutamine

Gaasihooba saate liigutada asendite FAST („KIIRE“) ja SLOW („AEGLANE“) vahel (joonis 28).

PTO-d rakendades kasutage alati asendit „KIIRE“.



Joonis 28

g295539

Õhuklapi kasutamine

Kasutage õhuklappi külma mootori käivitamiseks.

1. Tõmmake õhuklapi nupp üles, et õhuklappi enne süütelüliti kasutamist rakendada (joonis 29).

Märkus: veenduge, et te rakendate õhuklappi täielikult. Süüteluku kasutamisel võib teil olla vaja nuppu üleval hoida.

2. Vajutage õhuklapp alla, et õhuklapp pärast mootori käivitumist vabastada (joonis 29).

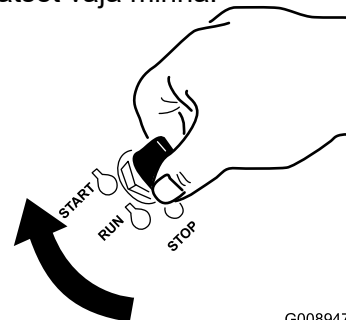
Süüteluku kasutamine

1. Keerake süütevõti asendisse START (joonis 30).

Märkus: kui mootor käivitub, laske võti lahti.

Oluline: ärge rakendage starteri mootorit korraga kauem kui 5 sekundit. Kui mootor ei käivitu, oodake enne järgmist üritamist 10 sekundit. Nende juhiste mittejärgimine võib starteri mootori läbi põletada.

Märkus: käivitades mootorit esimest korda pärast seda, kui kütusesüsteem on kütusest täiesti tühi olnud, võib teil mootori käivitamiseks mitut katset vaja minna.



Joonis 30

G008947

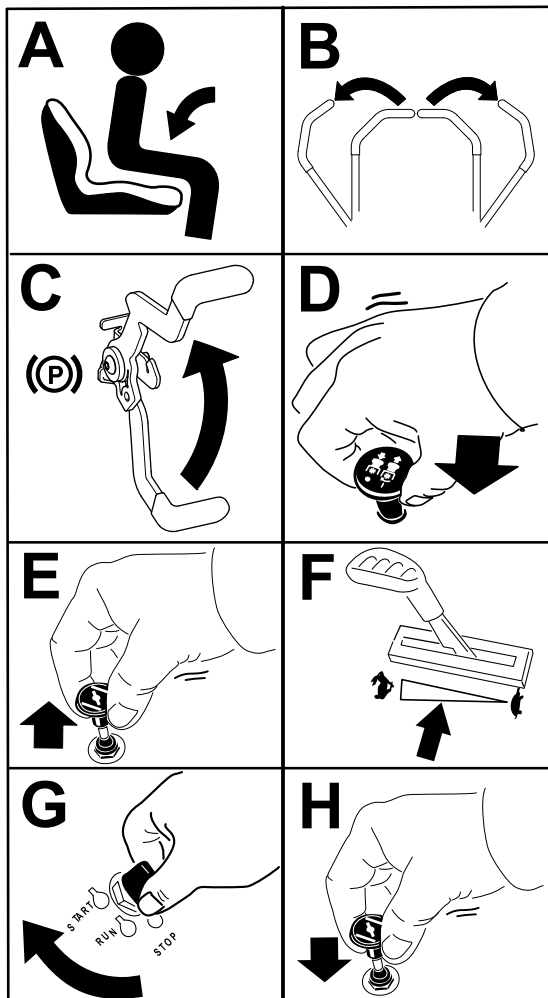
g008947

2. Mootori seiskamiseks pöörake süütevõti asendisse STOP.

Mootori käivitamine

Märkus: soe või kuum mootor ei pruugi eelnevat õhuklapi kasutamist vajada.

Oluline: ärge rakendage starterit korraka kauem kui 5 sekundit. Starteri mootori rakendamine kauemaks kui 5 sekundit võib starteri mootorit kahjustada. Kui mootor ei käivitu, oodake 10 sekundit enne mootori starteri uuesti rakendamist.



Joonis 31

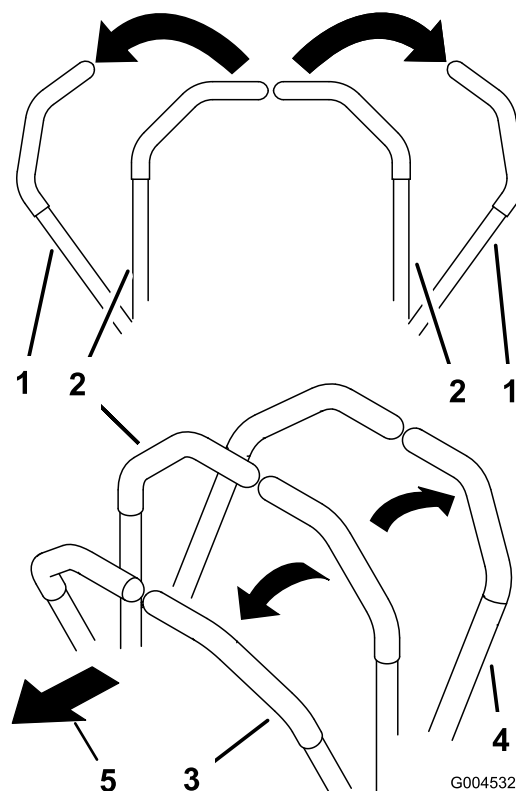
g297307

⚠ ETTEVAATUST

Lapsed või kõrvalseisjad võivad end vigastada, kui püüavad järelevalveta masinat liigutada või sellega sõita.

Masinat valveta jättes eemaldage alati võti ja rakendage seisupidur.

Liikumise juhtkangide kasutamine



Joonis 32

c:\data\documentum\checkout\g004532

1. Liikumise juhtkang – asend NEUTRAL-LOCK („VABAKÄIK/LUKUSTAMINE“)
2. Keskkel, lukustamata asend
3. Edasi
4. Tagasi
5. Masina esikülg

Mootori seiskamine

1. Vabastage terad, liigutades selleks terade juhtlüliti asendisse OFF („VÄLJAS“) (joonis 27).
2. Rakendage seisupidur.
3. Liigutage gaasihoob asendisse FAST („KIIRE“).
4. Keerake süütevõti asendisse OFF („VÄLJAS“) ja eemaldage võti.

Masina juhtimine

Veorattad pöörlevad sõltumatult ja töötavad igal teljel olevate hüdrauliliste mootorite jõul. Te saate keerata ühte külge tagasisuunas ajal, mil te keerate teist külge edasisuunas, tekitades nii keeramise asemel pigem masina pöörlemise. See parandab oluliselt masina manööverdamisvõimet, kuid sellise liikumisega harjumine võib teil veidi aega võtta.

Gaasihoob reguleerib mootori kiirust, mida mõõdetakse näitajaga p/min (pööret minutis). Parima jõudluse saamiseks viige gaasihoob asendisse „KIIRE“. Niites töötage masinaga alati täisgaasi asendis.

⚠ HOIATUS

Masin võib väga kiiresti pöörelda. Masin võib väga kergesti pirueti teha ja juht võib kaotada juhitavuse masina üle, põhjustades tõsiseid vigastusi endale ja/või lõhkudes masina.

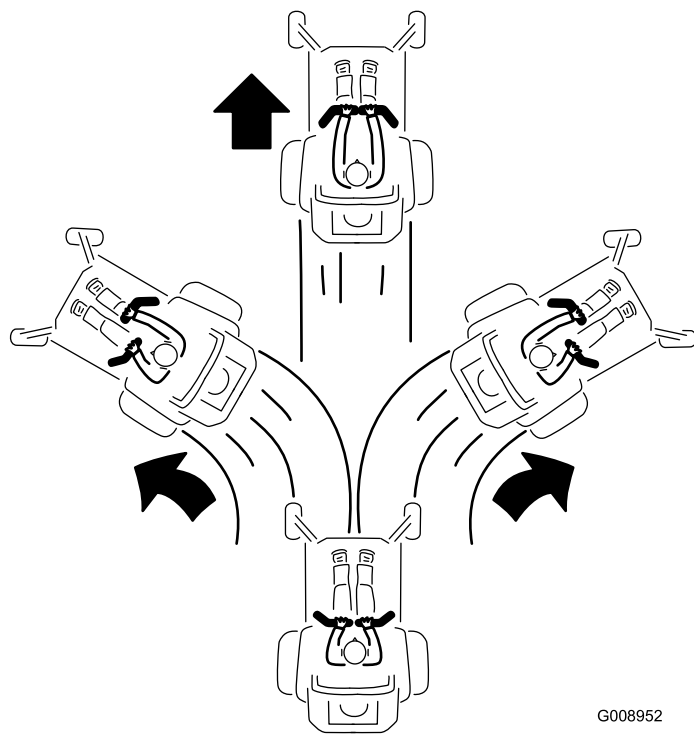
- Olge keeramisel ettevaatlik.
- Enne järskude pööramiste tegemist aeglustage masina kiirust.

Edasisuunas sõitmine

Märkus: kui te liigutate liikumise juhtkange ajal, mil seisupidur on rakendatud, siis mootor seiskub.

Masina peatamiseks tõmmake juhtkangid asendisse NEUTRAL („VABAKÄIK“).

1. Vabastage seisupidur; vaadake osa „Seisupiduri vabastamine“ (lk 23).
2. Viige hoovad keskele ehk lukustamata asendisse.
3. Edasi liikumiseks lükake liikumise juhtkange aeglaselt ettepoole (joonis 33).

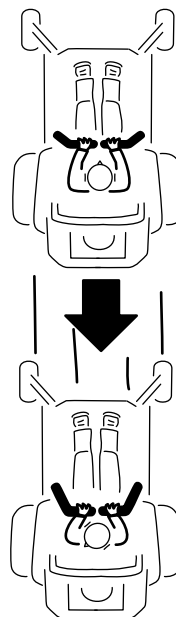


Joonis 33

G008952
g008952

Tagasisuunas sõitmine

1. Viige hoovad keskele ehk lukustamata asendisse.
2. Tagasisuunas liikumiseks tõmmake juhtkange aeglaselt tahapoole (joonis 34).



Joonis 34

G008953

g008953

Külgväljaviske kasutamine

Niidukil on hingedega rohusuunaja, mis hajutab lõigatud muru küljele ja alla rohukamara suunas.

⚠ OHT

Ilma paika kinnitatud rohusuunaja, väljalaskeava katte või täieliku muru kogumise süsteemita võite teie ja teised tera ning masina poolt loobitava prahiga kokku puutuda. Kokkupuude niiduki pöörleva(te) tera(de) ja loobitava prahiga võib põhjustada vigastusi või surma.

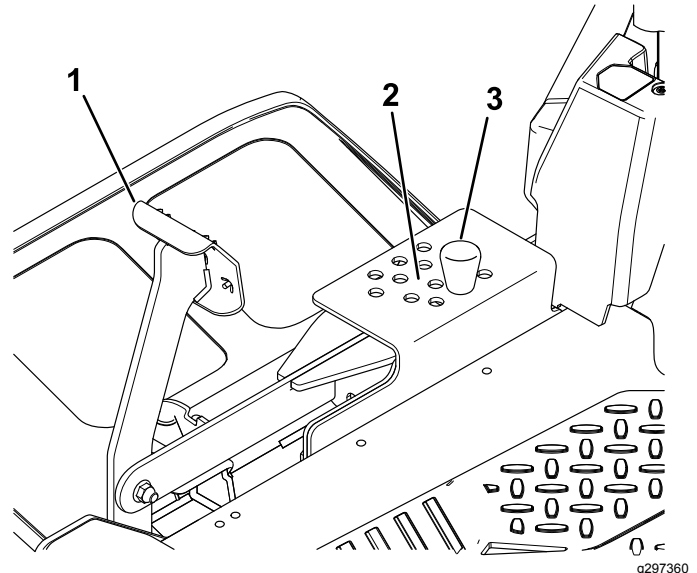
- Ärge kunagi eemaldage lõikekorpuse küljest rohusuunajat, kuna see suunab materjali alla rohukamara suunas. Kui rohusuunaja saab kunagi kahjustada, vahetage see koheselt välja.
- Ärge kunagi pange oma käsi või jalgu lõikekorpuse alla.
- Ärge kunagi üritage puhastada väljalaskeava või niiduki terasid siis, kui te ei ole liigutanud terade juhtlülitit (PTO) asendisse OFF („VÄLJAS“), keeranud võtit süütelülitis asendisse OFF ja eemaldanud võtit süütelukust.
- Veenduge, et rohusuunaja on langetatud asendis.

Niidukõrguse reguleerimine

Masin on varustatud jalgpedaaliga korpuse tõstmise süsteemiga. Te võite kasutada jalgpedaali selleks, et korpust takistuste vältimiseks korraks üles tõsta ja selleks, et korpust üles tõsta.

Te saate reguleerida niidukõrgust vahemikus 38 kuni 114 mm (1-1/2 kuni 4-1/2 tolli) 6 mm (1/4 tolli) sammudena, liigutades selleks niidukõrguse tihvti erinevatesse aukudesse.

1. Lõikekorpuse tõstmiseks vajutage jalaga korpuse tõstmise pedaalile.
2. Reguleerimiseks eemaldage tihvt niidukõrguse astmikust (joonis 35).
3. Valige niidukõrguse süsteemist soovitud niidukõrgusele vastav auk ja sisestage sinna tihvt (joonis 35).
4. Laske korpus aeglaselt alla kuni hoob puutub vastu tihvti.



Joonis 35

1. Korpuse tõstmise pedaal
2. Niidukõrguse asendid
3. Tihvt

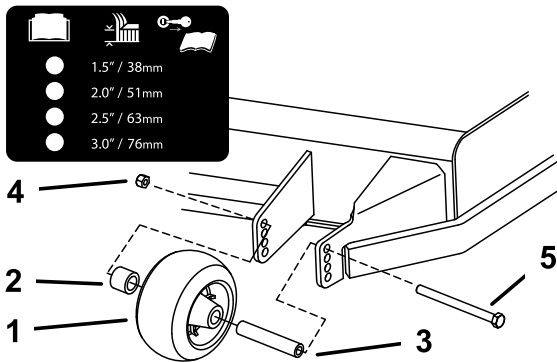
Tugirataste reguleerimine

Alati, kui te niidukõrgust muudate, reguleerige ka tugirataste kõrgust.

Märkus: reguleerige tugirattaid nii, et tavalistes tasastes kohtades ei puudutaks need maapinda.

1. Parkige masin tasasele pinnale, vabastage terade juhtlülitit ja rakendage seisupidur; vaadake osa „Seisupiduri rakendamine“ (lk 23).

- Seisake mootor, eemaldage süütevõti ja oodake enne masinalt lahkumist seni, kuni kõik liikuvad osad peatuvad.
- Reguleerige tugirattaid nii, nagu on näidatud [joonisel 36](#).



Joonis 36

g301976

- | | |
|--------------|----------------|
| 1. Tugiratas | 4. Äärikmutter |
| 2. Puks | 5. Polt |
| 3. Liugtoru | |

Näpunäiteid kasutamiseks

Gaasi kasutamine astme „KIIRE“ seadistusega

Parima niidutulemuse ja maksimaalse õhuringluse jaoks laske mootoril töötada gaasi astmel FAST („KIIRE“). Põhjalikuks niitmiseks on vaja, et õhk pääseks lõikekorpuse alla – seega ärge seadke niidukõrgust nii madalale, et lõikekorpus oleks lõikamata muruga täielikult ümbritsetud. Püüdke alati hoida lõikekorpuse ühte külge lõikamata rohust vabana, kuna see võimaldab lõikekorpusesse õhku juurde tõmmata.

Muru esimest korda niitmine

Tagamaks seda, et lõikekorpuse niidukõrgus ei lõikaks ebaühtlaselt pinnalt liiga madalalt, niitke muru tavapärasest veidi kõrgemalt. Ent üldiselt on kõige parem kasutada varasemalt kasutatud niidukõrgust. Niites muru, mis on pikem kui 15 cm (6 tolli), on soovitatav muru kaks korda niita – et tagada niitmise vastuvõetav kvaliteet.

Rohuliblest kolmandiku lõikamine

Kõige parem on lõigata rohuliblest maha ainult umbes üks kolmandik. Sellest rohkema niitmine ei ole soovitatav – välja arvatud juhul, kui muru on hõre, või kui tegemist on hilissügisega, mil muru aeglasemalt kasvab.

Niitmissuuna vaheldamine

Selleks, et hoida muru püstiselt kasvavana, vaheldage niitmissuunda. See aitab ka lõigatud muru hajutada ja seeläbi lagundamist ning väetamist parandada.

Õigete intervallidega niitmine

Aasta erinevates osades kasvab muru erineva kiirusega. Sama niidukõrguse säilitamiseks niitke muru varakevadel sagedamini. Kui muru kasvamise kiirus suve keskpaigas aeglustub, niitke harvemini. Kui te ei saa pikema aja jooksul muru niita, niitke muru esmalt suurema niidukõrgusega ja seejärel kaks päeva hiljem uuesti - soovitud kõrguse seadistusega.

Aeglasema niitmiskiiruse kasutamine

Niitmiskvaliteedi parandamiseks kasutage teatud oludes madalamat kiirust.

Liiga madalalt lõikamise vältimine

Ebatasasel rohukamaral niites suurendage liiga madalalt niitmise vältimiseks niidukõrgust.

Masina peatamine

Kui te peate masina edasisuunas liikumise niitmise ajal peatama, võib murutükkide klomp teie murule kukkuda. Selle vältimiseks liikuge töötavate lõiketeadega eelnevalt lõigatud alale või peatage lõiketead liikumise pealt.

Lõikekorpuse alumise külje puhtana hoidmine

Puhastage lõikekorpuse alumine külg pärast iga kasutamist lõigatud murust ja mustusest. Kui lõikekorpuse sisse koguneb muru ja mustust, muutub niitmiskvaliteet lõpuks ebarahuldavaks.

Tera(de) hooldamine

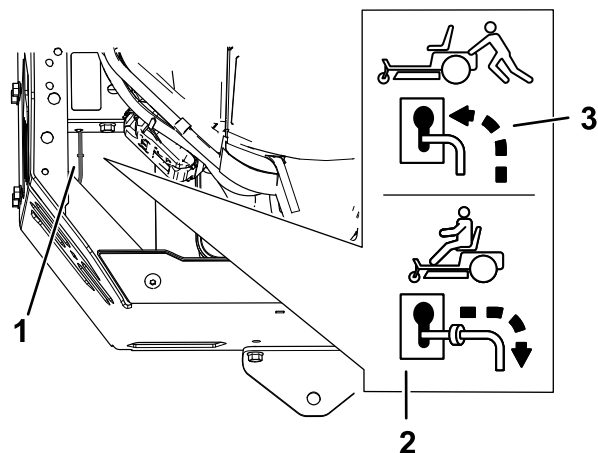
Hoidke tera(d) kogu niitmishooaja jooksul teravana, kuna terav tera lõikab puhtalt ilma rohuliblesid rebimata või hakkimata. Rebimine ja hakkimine muudavad muru servast pruuniks ning see aeglustab kasvu ja suurendab haiguste esinemise võimalust. Kontrollige niiduki terasid pärast iga kasutamist teravuse ja igasuguse kulumise osas. Viilige maha kõik täkked ja teritage terasid vastavalt vajadusele. Kui tera on kahjustatud või kulunud, asendage see koheselt Toro originaal-varuteraga.

Pärast töötamist

Ohutus pärast töötamist

Üldine ohutus

- Seisake mootor, eemaldage süütevõti ja oodake enne töökohalt lahkumist seni, kuni kõik liikuvad osad peatuvad. Enne masina hooldamist, reguleerimist, tankimist, puhastamist või hoiustamist laske sel maha jahtuda.
- Puhastage löikeagregaat, summuti, ajamid, murukoguja ja mootoriruum murust ning prahist, et aidata tulekahjusid ära hoida. Koristage ära maha loksunud õli või kütus.
- Enne masina hoiustamist või transportimist katkestage ühendus kütusesüsteemiga ja eemaldage süütevõti.



Joonis 37

g298692

1. Vabajooksu hoobade asukohad
2. Hoova asend masinaga töötamiseks
3. Hoova asend masina lükkamiseks.

6. Pärast lõpetamist rakendage seisupidur.

Masina lükkamine

Oluline: lükake masinat alati käsitsi. Ärge masinat pukseerige, kuna see võib seda kahjustada.

Masina lükkamine

1. Parkige masin tasasele pinnale, vabastage terade juhtlüliti ja rakendage seisupidur.
2. Seisake mootor, eemaldage süütevõti ja oodake enne masinalt lahkumist seni, kuni kõik liikuvad osad peatuvad.
3. Leidke mootori mõlemal küljel raami peal asuvad vabajooksu hoovad.
4. Vabajooksu hoobade paika lukustamiseks liigutage neid ettepoole läbi lukuaugu kujulise augu ja vajutage alla (joonis 37).
Märkus: tehke seda mõlema hoovaga.
5. Vabastage seisupidur.

Masinaga töötamine

Vabajooksu hoobade paika lukustamiseks liigutage neid tahapoole läbi lukuaugu kujulise augu ja vajutage alla; nagu [joonisel 37](#) näidatud.

Märkus: tehke seda mõlema hoovaga.

Masina transportimine

Kasutage masina transportimiseks suure jõudlusega haagist või veokit. Kasutage täislaiuses kaldteed. Veenduge, et haagisel või veokil on olemas kõik vajalikud seadusega nõutavad pidurid, tuled ja tähistused. Palun lugege neid ohutusjuhiseid hoolikalt. Selle info teadmine võib aidata vältida teie enda või kõrvalseisjate vigastusi. Vaadake oma kohalikke haagistele ja koorma kinnitamisele esitatavaid nõudmisi puudutavaid määrusi.

⚠ HOIATUS

Tänaval või maanteel sõitmine ilma suunatulede, tuled, peegeldavate tähistuste või aeglase sõiduki sildita on ohtlik ja võib viia õnnetusteni, põhjustades seejuures kehavigastusi.

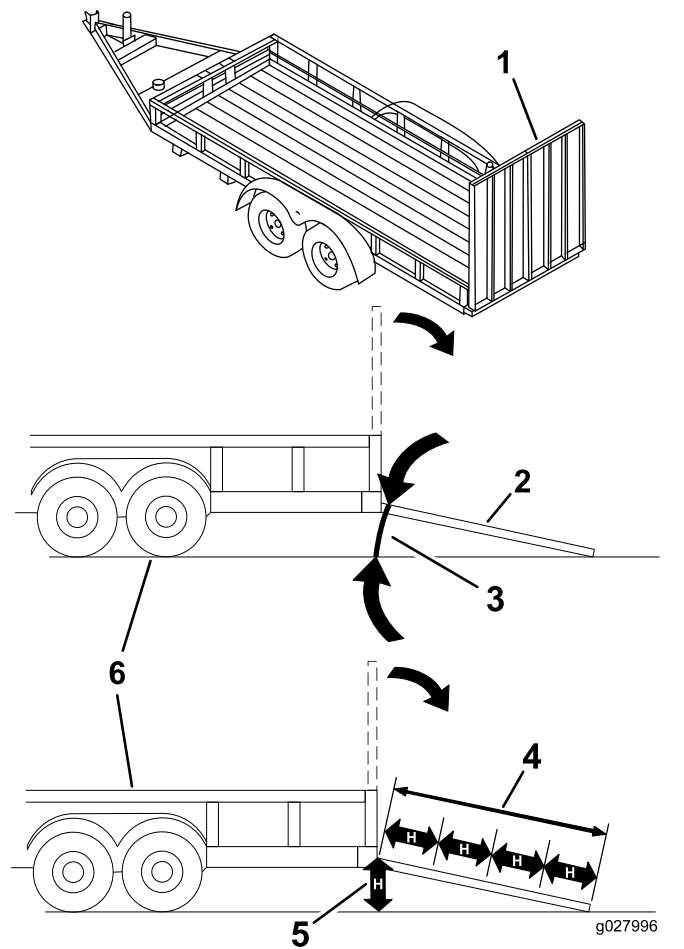
Ärge sõitke selle masinaga üldkasutataval tänaval või maanteel.

Haagise valimine

⚠ HOIATUS

Masina haagisele või veokile laadimine suurendab selle ümber minemise ohtu ja võib põhjustada tõsist vigastust või surma (joonis 38).

- Kasutage ainult täislaiuses kaldteed; ärge kasutage masina mõlema külje jaoks eraldi kaldteed.
- Ärge ületage 15-kraadist nurka kaldtee ja maapinna vahel või kaldtee ja haagise või veoki vahel.
- Veenduge, et kaldtee pikkus oleks vähemalt neli korda suurem kui haagise või veoki põhja kõrgus maapinnast. See kindlustab selle, et kaldtee nurk ei ületa tasase pinna korral 15 kraadi.



Joonis 38

1. Täislaiuses kaldtee tõstetud asendis
2. Laadimisasendis olev täislaiuses kaldtee külgvaates
3. Mitte üle 15 kraadi
4. Kaldtee on vähemalt neli korda pikem kui haagise või veoki põhja kõrgus maapinnast
5. H = haagise või veoki põhja kõrgus maapinnast
6. Haagisler

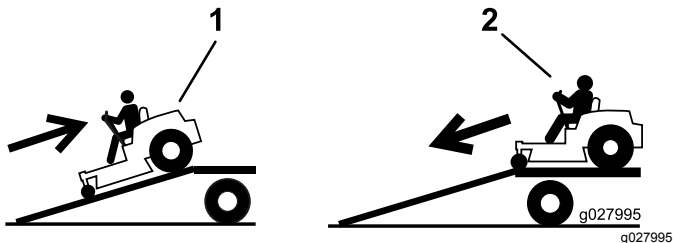
Masina laadimine

⚠ HOIATUS

Masina haagisele või veokile laadimine suurendab selle ümber minemise ohtu ja võib põhjustada tõsist vigastust või surma.

- Olge äärmiselt ettevaatlik, kui juhite masinat kaldteel.
- Tagurdage masin kaldteest üles ja sõitke sellega edasisuunas kaldteest alla.
- Masinaga kaldteel sõites vältige äkilist kiirendamist või aeglustamist, kuna see võib põhjustada kontrolli kadumist või ümber minemist.

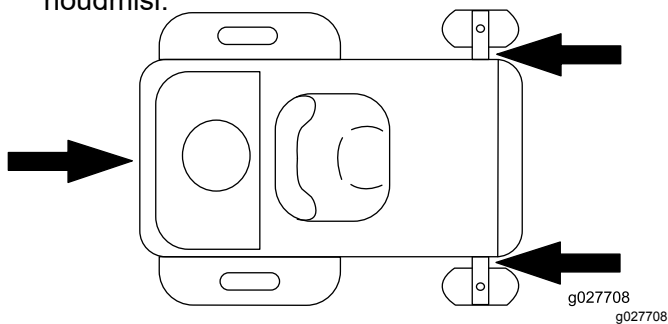
1. Haagise kasutamisel kinnitage see vedava sõiduki külge ja ühendage turvaketid.
2. Kui see on kasutatav, ühendage ka haagise pidurid ja tuled.
3. Langetage kaldtee alla, tagades selle, et kaldtee ja maapinna vaheline nurk ei ületa 15 kraadi (joonis 38).
4. Tagurdage masin kaldteest üles (joonis 39).



Joonis 39

1. Kaldteest üles - tagurdage.
2. Kaldteest alla - sõitke masinaga edasisuunas.

5. Seisake mootor, eemaldage süütevõti ja rakendage seisupidur.
6. Kinnitage masin eesmistele pöördrataste ja tagumise kaitseraua lähedalt rihmade, kettide, kaablite või köite abil (joonis 40). Vaadake oma kohalikke koorma kinnitamisele esitatavaid nõudmisi.



Joonis 40

1. Kinnitusaasad

Masina maha laadimine

1. Langetage kaldtee alla, tagades selle, et kaldtee ja maapinna vaheline nurk ei ületa 15 kraadi (joonis 38).
2. Sõitke masinaga edasisuunas kaldteest alla (joonis 39).

Hooldus

Märkus: masina vasaku ja parema külje määramisel lähtuge tavapärasest tööasendist.

Ohutus hooldamisel

- Kui te jätate võtme süütelukku, võib keegi mootori juhuslikult käivitada ja teid või kõrvalseisjaid tõsiselt vigastada. Enne mistahes hooldustööde teostamist eemaldage võti süütelukust.
- Enne masinaga töötaja kohalt lahkumist tehke järgmist:
 - parkige masin tasasele pinnale;
 - vabastage ajamid;
 - rakendage seisupidur;
 - seisake mootor ja eemaldage süütevõti;
 - enne hooldamist laske masina osadel maha jahtuda.
- Ärge lubage väljaõppeta personalil masinat hooldada.
- Hoidke oma käed ja jalad liikuvatest osadest või kuumadest pindadest eemal. Võimalusel ärge teostage reguleerimisi töötava mootoriga.
- Vabastage komponentide, millesse on talletunud energiat, surve ettevaatlikult.
- Kontrollige seisupiduri toimimist tihti. Reguleerige ja hooldage seda vastavalt vajadusele.
- Ärge kunagi muutke ohutusseadmeid. Kontrollige tihti nende õiget toimimist.
- Puhastage löikeagregaat, summuti, ajamid, murukoguja ja mootoriruum murust ning prahist, et tulekahjusid ära hoida.
- Puhastage maha loksunud õli või kütus ning eemaldage kütusega läbi imunud praht.
- Ärge jääge masina toestamisel lootma mehaanilistele või hüdraulilistele tungraudadele; toestage masin seda üles tõstes alati tugipukkidega.
- Hoidke kõik osad heas töökorras ja kõik kinnitusdetailid pingutatuna (eriti tera kinnitamiseks kasutatavad kinnitusdetailid). Vahetage kulunud või kahjustatud kleebised välja.
- Enne masina parandamist ühendage lahti aku. Esmalt ühendage lahti miinusklemm ja seejärel plussklemm. Tagasi ühendamisel ühendage uuesti plussklemm ja seejärel miinusklemm.
- Masina optimaalse jõudluse tagamiseks kasutage ainult Toro originaalvaruosi ja -tarvikuid. Teiste tootjate poolt valmistatud varuosad ja tarvikud võivad olla ohtlikud ning nende kasutamine võib toote garantii kehtetuks muuta.

Hoolduse soovituslik(ud) graafik(ud)

Hoolduse intervall	Hoolduse protseduur
Pärast esimest 5 tundi	<ul style="list-style-type: none">• Vahetage mootoriõli ja õlifilter.
Enne iga kasutamist või igapäevaselt	<ul style="list-style-type: none">• Kontrollige turvalukustuse süsteemi.• Kontrollige õhupuhastajat määrdunud, lahtiste või kahjustatud osade osas.• Kontrollige mootoriõli taset.• Puhastage mootori õhu sisselaskevõre.• Uurige löiketerasid.• Kontrollige rohusuunajat kahjustuste osas.
Iga 25 tunni järel	<ul style="list-style-type: none">• Puhastage õhupuhastaja svammist eelfilter (tolmustes või mustades oludes sagedamini).• Kontrollige rehvirõhku.• Kontrollige rihmasid kulumise või pragude osas.
Iga 100 tunni järel	<ul style="list-style-type: none">• Vahetage õhupuhastaja svammist eelfilter välja (tolmustes või mustades oludes sagedamini).• Puhastage õhupuhastaja paberist filterelementi (mustades või tolmuoludes sagedamini).• Kontrollige ja puhastage jahutusribisid ning mootori katte sisemust.
Iga 100 tunni järel või kord aastas (kumb enne kätte jõuab)	<ul style="list-style-type: none">• Vahetage mootoriõli ja õlifiltrit (mustades või tolmuoludes sagedamini).• Kontrollige süüteküünalt/süüteküünlaid.• Kontrollige kütusefiltrit.
Iga 200 tunni järel	<ul style="list-style-type: none">• Vahetage välja õhupuhastaja paberist filterelement (mustades või tolmuoludes sagedamini).
Iga 200 tunni järel või kord kahe aasta jooksul (kumb enne kätte jõuab)	<ul style="list-style-type: none">• Vahetage välja süüteküünal/süüteküünlad.• Vahetage välja kütusefilter.

Hoolduse intervall	Hoolduse protseduur
Iga 300 tunni järel	<ul style="list-style-type: none"> • Kontrollige ja reguleerige klapi liikumisruumi. Võtke ühendust teeninduse volitatud edasimüüjaga.
Enne hoiustamist	<ul style="list-style-type: none"> • Laadige aku ja ühendage lahti aku kaablid. • Enne hoiustamist sooritage kõik ülalpool loetletud hoolduse protseduurid. • Värvige üle kõik katkised pinnad.

⚠ ETTEVAATUST

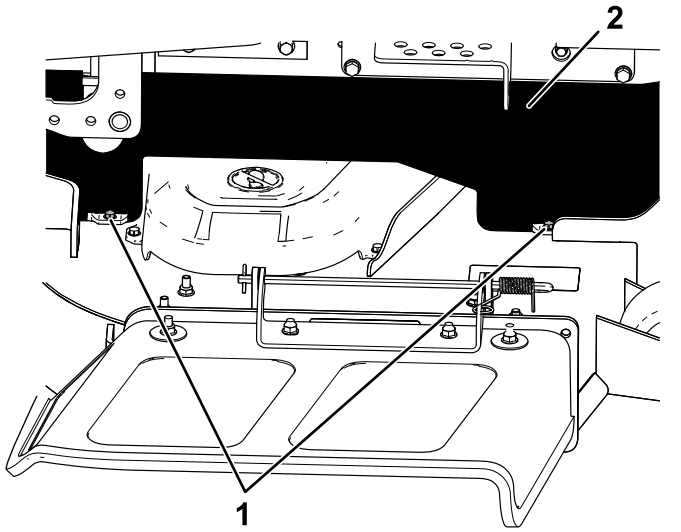
Kui te jätate võtme süütelukku, võib keegi mootori juhuslikult käivitada ja teid või kõrvalseisjaid tõsiselt vigastada.

Enne mistahes hooldustööde teostamist seisake mootor ja eemaldage võti süütelukust.

Enne hooldamist sooritavad protseduurid

Lõikekorpuse kardina avamine

Lõikekorpuse ülaosale ligi pääsemiseks keerake lahti kardina kaks alumist polti (joonis 41).



Joonis 41

g303960

1. Alumine polt

2. Kardina

Märkus: alati pärast hooldamist, paigaldage kardina tagasi ja keerake poldid kinni.

Mootori hooldamine

Mootoriga seotud ohutus

- Hoidke oma käed, jalad, nägu, riided ja muud kehaosad summutist ning teistest kuumadest pindadest eemal. Enne hooldamist laske mootori osadel maha jahtuda.
- Ärge muutke mootori kiiruse reguleerija kiirust või kasutage mootorit liigse kiirusega.

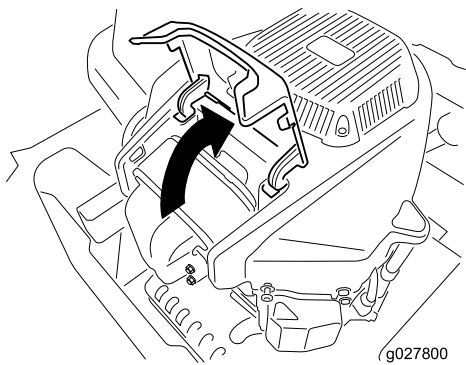
Õhupuhastiga seotud hooldus

Hooldusintervall: Enne iga kasutamist või igapäevaselt

Märkus: juhul, kui töötingimused on äärmiselt tolmused või liivased, hooldage õhupuhastit sagedamini (mõne tunni järel).

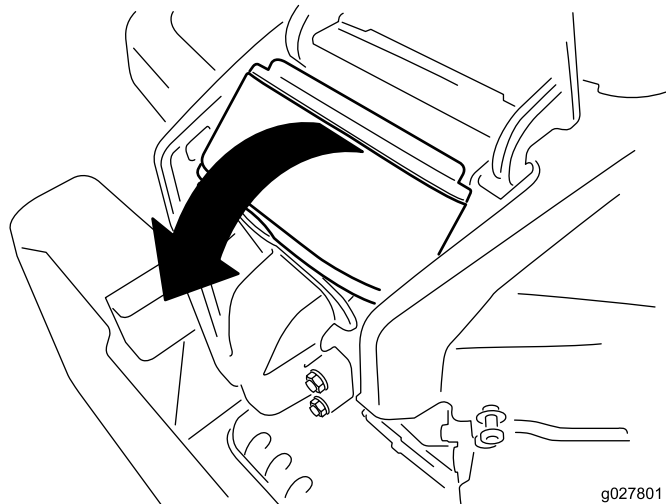
Svamm- ja paberfiltrite eemaldamine

1. Parkige masin tasasele pinnale, vabastage terade juhtlüliti (PTO) ja rakendage seisupidur.
2. Seisake mootor, eemaldage süütevõti ja oodake enne masinalt lahkumist seni, kuni kõik liikuvad osad peatuvad.
3. Puhastage õhupuhasti katte ümbrust, et hoida ära mustuse sattumine mootorisse ja sellest tulenevat kahjustuste teket.
4. Tõstke kate üles ja keerake õhupuhasti filterelement mootori küljest välja (joonis 42).



g027800

g027800

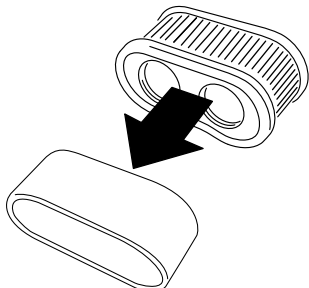


g027801

g027801

Joonis 42

5. Eraldage svamm ja paberist filterelement üksteisest (joonis 43).



g027802

g027802

Joonis 43

Õhupuhastaja svammist eelfiltri hooldamine

Hooldusintervall: iga 25 tunni järel / kord kuus (kumb enne kätte jõuab)—Puhastage õhupuhastaja svammist eelfilter (tolmustes või mustades oludes sagedamini).

Iga 100 tunni järel / kord aastas (kumb enne kätte jõuab) – vahetage välja õhupuhastaja svammist eelfilter (tolmustes või mustades oludes sagedamini).

1. Peske svammist eelfiltrit vedelseebi ja sooja veega. Kui filter on puhas, loputage seda põhjalikult.
2. Kuivatage filter seda kuiva lappi pigistades.

Oluline: vahetage kulunud svammist eelfilter välja.

Õhupuhastaja paberist filterelemendi hooldamine

Hooldusintervall:

Iga 100 tunni järel – puhastage paberist filterelement (mustades või tolmuoludes sagedamini).

Iga 200 tunni järel – vahetage välja õhupuhastaja paberist filterelement (mustades või tolmuoludes sagedamini).

1. Koputage õhufiltrit õrnalt vastu lamedat pinda, eemaldades nii filtrisse kogunenud mustuse.

Märkus: Kui see on väga määrdunud, asendage paberist element uuega.

2. Kontrollige elementi rebenenud kohtade, õlise kilekihi või kummitihendi kahjustuste osas.
3. Kui paberist element on kahjustatud, vahetage see välja.

Oluline: ärge paberist filtrit puhastage.

Õhufiltri paigaldamine

1. Asetage svammist eelfilter üle paberist elemendi.
Märkus: veenduge, et te ei kahjusta filterelemente.
2. Joondage õhufiltri 2 ava sisselaskekollektori avastega.
3. Pöörake õhufilter allapoole, õhufiltri kambrisse ja suruge see vastu sisselaskekollektorit (joonis 44).



Joonis 44

g228022

4. Sulgege kate.

Mootoriõliga seotud hooldus

Mootoriõli andmed

Õli tüüp detergentõli (API klassid SF, SG, SH, SJ või SL)

Karteri maht: 2,4 l (81 fl oz) koos õlifiltriga

Viskoossus: Vaata allolevat tabelit.

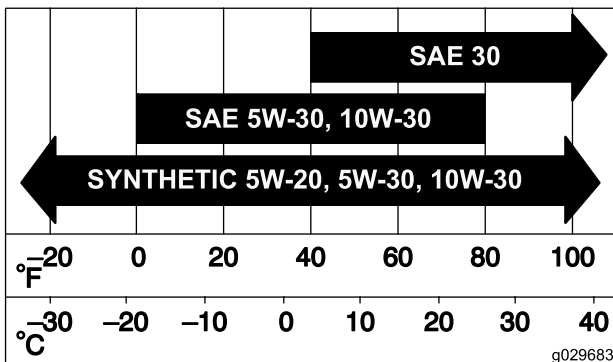


Figure 45

g029683

Mootoriõli taseme kontrollimine

Hooldusintervall: Enne iga kasutamist või igapäevaselt

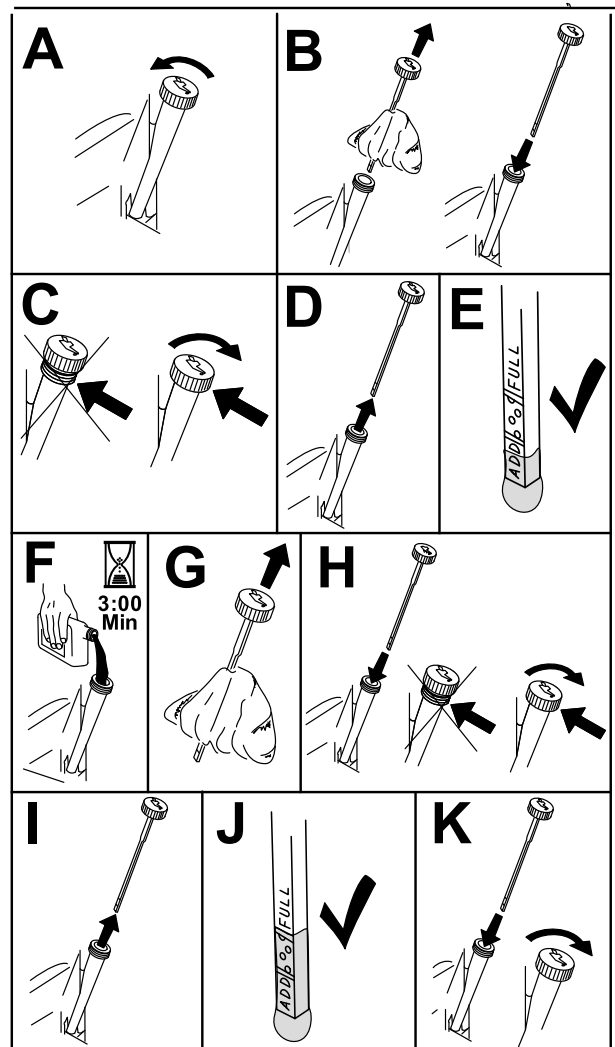
Märkus: kontrollige õlitaset külma mootoriga.

Oluline: kui te mootori karterisse liiga palju või liiga vähe õli lisate ja mootori tööle panete, võite te mootorit kahjustada.

1. Parkige masin tasasele pinnale, vabastage terade juhtlülit (PTO) ja rakendage seisupidur.
2. Seisake mootor, eemaldage süütevõti ja oodake enne masinalt lahkumist seni, kuni kõik liikuvad osad peatuvad.

Märkus: veenduge, et mootor on jahe, kuna siis on õlil olnud aega karteripõhja valguda.

3. Selleks, et hoida mustust, muru jmt mootorist eemal, puhastage enne õli täitmiseava korgi ja mõõtevarda eemaldamist nende ümbrust (joonis 46).



Joonis 46

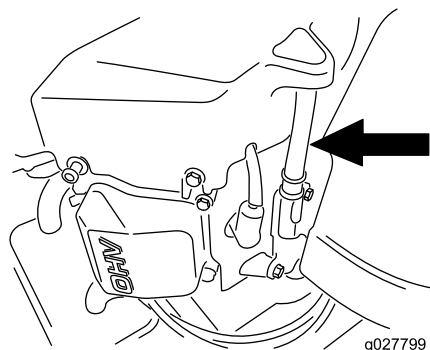
g235263

Mootoriõli ja õlifiltri vahetamine

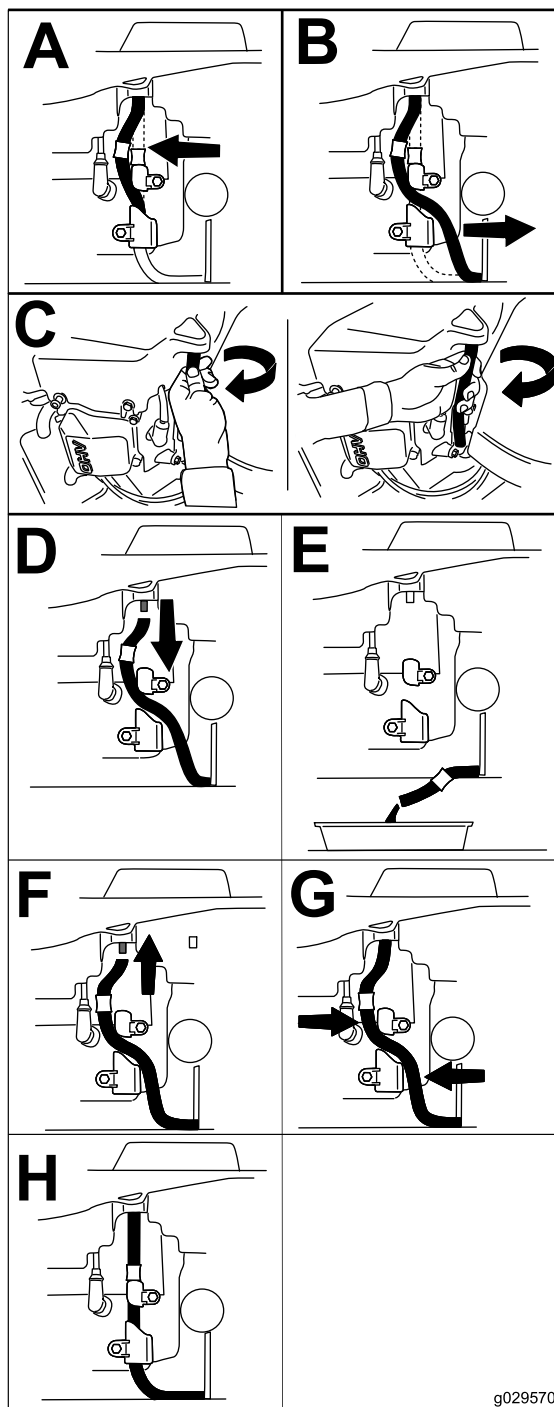
Hooldusintervall: Pärast esimest 5 tundi / pärast esimest kuud (kumb enne kätte jõuab) — vahetage mootoriõli ja õlifilter.

Iga 100 tunni järel või kord aastas (kumb enne kätte jõuab) – vahetage mootoriõli ja õlifilter (mustades või tolmustes oludes sagedamini).

1. Õli täieliku väljavoolamise tagamiseks parkige masin tasasele pinnale.
2. Vabastage terade juhtlülit (PTO) ja rakendage seisupidur.
3. Seisake mootor, eemaldage süütevõti ja oodake enne masinalt lahkumist seni, kuni kõik liikuvad osad peatuvad.
4. Laske õlil mootorist välja voolata.



g027799

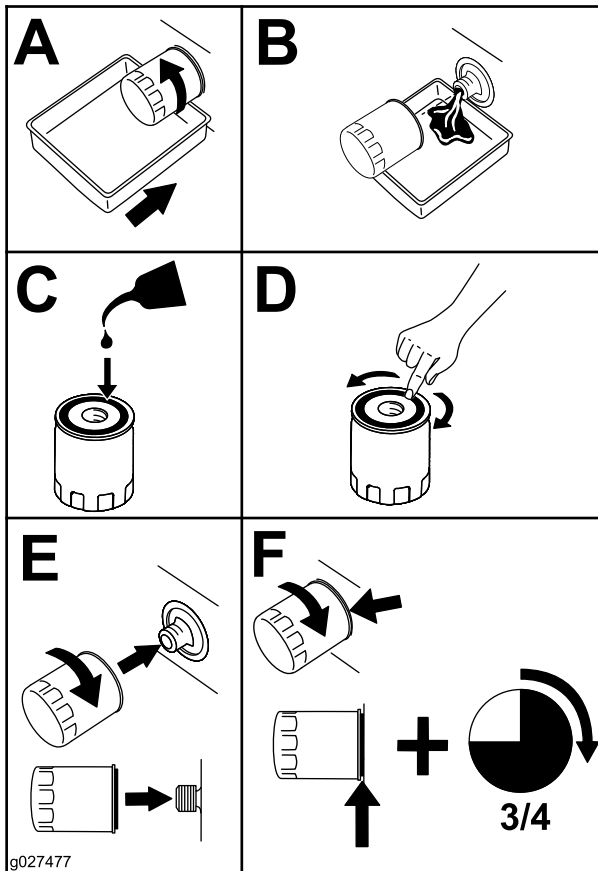


g029570

Joonis 47

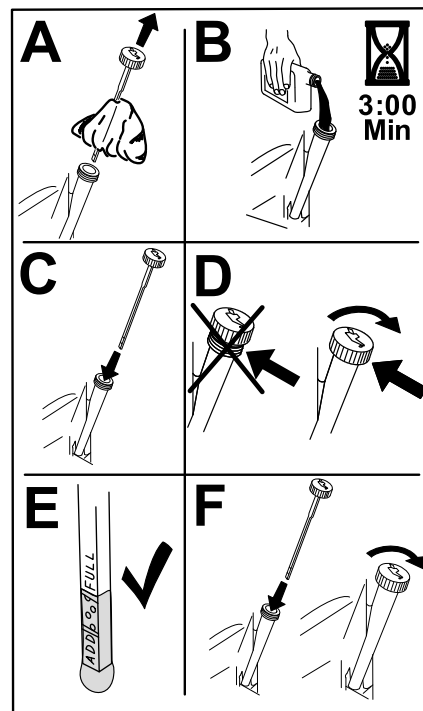
5. Vahetage välja mootoriõli filter (joonis 48).

Märkus: veenduge, et õlifiltri tihend puutub vastu mootorit, ja seejärel keerake seda veel 3/4 pööret.



Joonis 48

6. Valage aeglaselt umbes 80% ettenähtud õlist täitetorusse ja seejärel lisage aeglaselt ülejäänud õli nii, et tase jõuab tähiseni „Full“ („täis“) (joonis 49).
7. Viige kasutatud õli selle ümbertöötlemisega tegelevasse keskusse.



Joonis 49

g235264

Süüteküünaldega seotud hooldus

Hooldusintervall: iga 100 tunni järel või kord aastas (kumb enne käte jõuab) – kontrollige süüteküünalt/ süüteküünlaid.

Iga 200 tunni järel või kord 2 aasta jooksul (kumb enne käte jõuab) – vahetage süüteküünal/ süüteküünlaid välja.

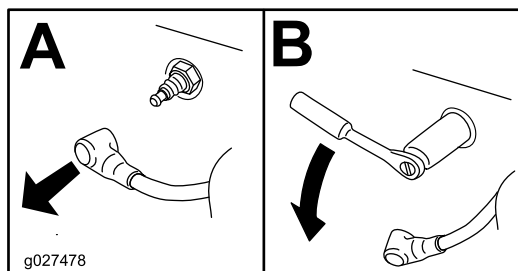
Enne süüteküünla paigaldamist veenduge, et keskmise ja külgmiste elektroodide vaheline vahe on õige. Kasutage süüteküünla eemaldamiseks ja paigaldamiseks süüteküünla võtit ja vahe kontrollimiseks ning reguleerimiseks kas vahe avamise tööriista või lehtkaliibrit. Vajadusel paigaldage uus süüteküünal.

Tüüp: Champion® RN9YC or NGK® BPR6ES

Vahe: 0.76 mm (0.03 tolli)

Süüteküünla eemaldamine

1. Parkige masin tasasele pinnale, vabastage terade juhtlülitit (PTO) ja rakendage seisupidur.
2. Seisake mootor, eemaldage süütevõti ja oodake enne masinalt lahkumist seni, kuni kõik liikuvad osad peatuvad.
3. Puhastage silindripeas küünla lähedal olev ala, et hoiduda mustuse ja prahi mootoris sattumise eest.
4. Eemaldage süüteküünal (joonis 50).



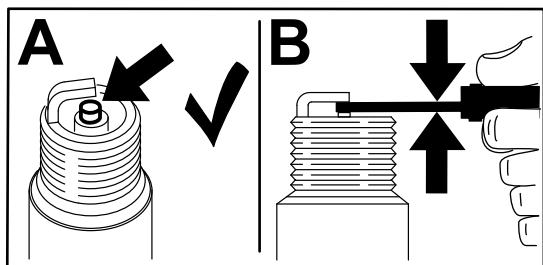
Joonis 50

Süüteküünla kontrollimine

Oluline: ärge süüteküünalt/süüteküünlaid puhastage. Vahetage see/need alati välja juhul, kui esinevad must kiht, kulunud elektroodid, õline kilekiht või praod.

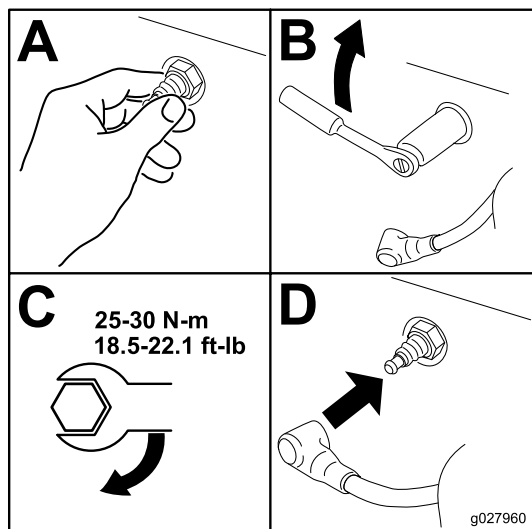
Kui te näete isolaatoril helepruuni või halli värvi, töötab mootor korralikult. Isolaatoril olev must kiht tähendab tavaliselt seda, et õhupuhasti on määrdunud.

Seadke vahe suuruseks 0,75 mm (0,03 tolli).



Joonis 51

Süüteküünla paigaldamine

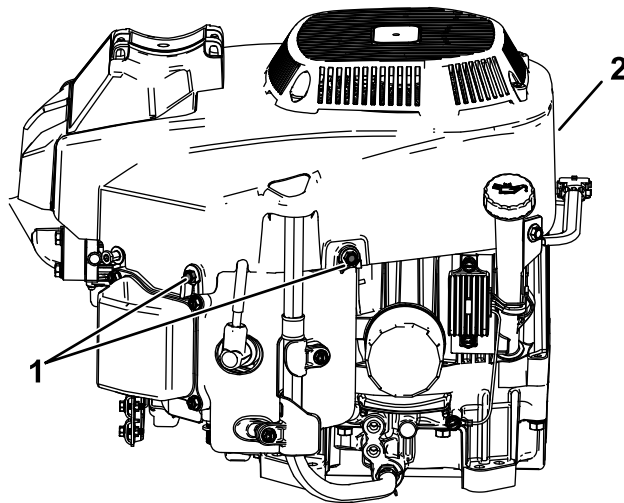


Joonis 52

Jahutussüsteemi puhastamine

Hooldusintervall: Iga 100 tunni järel

1. Parkige masin tasasele pinnale, vabastage terade juhtlüli (PTO) ja rakendage seisupidur.
2. Seisake mootor, eemaldage süütevõti ja oodake enne masinalt lahkumist seni, kuni kõik liikuvad osad peatuvad.
3. Eemaldage õhufilter mootorilt.
4. Keerake poldid lahti ja eemaldage ventilaatori korpus (joonis 53).



Joonis 53

1. Pold
2. Ventilaatori korpus

5. Vältimaks mustuse sattumist õhuvõtu süsteemi paigaldage filter oma kohale tagasi.
6. Puhastage osad prahist ja murust.
7. Eemaldage õhufilter ja paigaldage ventilaatori korpus. Rakendage poltidele pöördemomenti 8,8 N·m (78 ft-lb.).
8. Paigaldage õhufilter.

Kütusesüsteemi hooldamine

⚠ OHT

Teatud oludes on kütus äärmiselt tuleohtlik ja väga plahvatusohtlik. Kütusest tulenev tulekahju või plahvatus võib teid ja teisi põletada ning varalist kahju tekitada.

Vaadake osa „Kütusega seotud ohutus“ (lk 14), et leida täielik nimekiri kütusega seotud ettevaatusabinõudest.

Kütusefiltri vahetamine

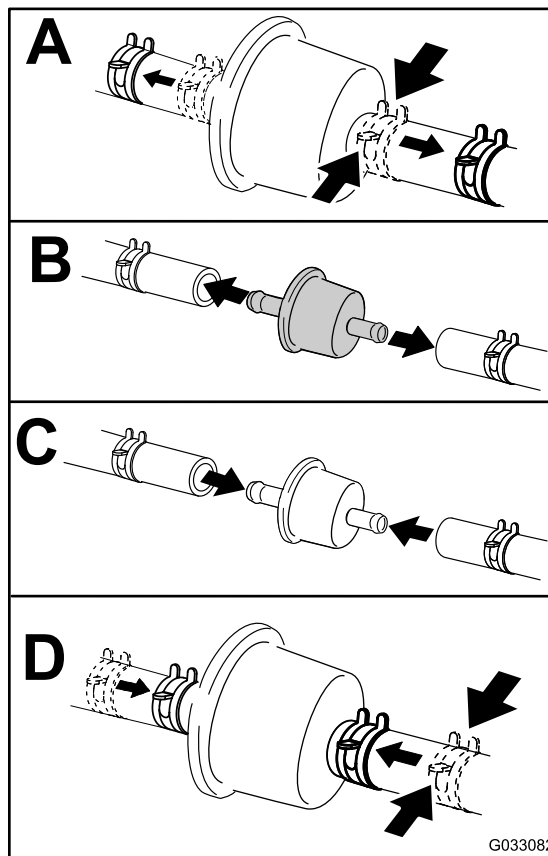
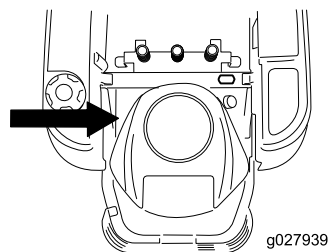
Hooldusintervall: iga 100 tunni järel või kord aastas (kumb enne kätte jõuab) — kontrollige kütusefiltrit.

Iga 200 tunni järel või kord 2 aasta jooksul (kumb enne kätte jõuab) — vahetage välja kütusefilter.

Pärast määratud filtri kütusesüsteemist eemaldamist ärge seda kunagi tagasi pange.

1. Parkige masin tasasele pinnale, vabastage terade juhtlülit (PTO) ja rakendage seisupidur.
2. Seisake mootor, eemaldage süütevõti ja oodake enne masinalt lahkumist seni, kuni kõik liikuvad osad peatuvad.
3. Vahetage filter välja (joonis 54).

Märkus: Märkus: veenduge, et filtril olevad tähised järgivad kütuse voolamise suunda.



Joonis 54

Elektrisüsteemi hooldamine

Elektrisüsteemiga seotud ohutus

- Enne masina parandamist ühendage lahti aku. Esmalt ühendage lahti miinusklemm ja seejärel plussklemm. Tagasi ühendamisel ühendage uuesti plussklemm ja seejärel miinusklemm.
- Laadige akut avatud ja hästi ventileeritud kohas ning sädemetest ja leekidest eemal. Enne aku ühendamist või lahti ühendamist võtke laadija aku küljest lahti. Kandke kaitseriietust ja isoleeritud tööriistu.

Aku hooldus

Aku eemaldamine

⚠ HOIATUS

Kaablite aku küljest valesti eemaldamine võib masinat ja kaableid kahjustada, tekitades sädemeid. Sädemed võivad põhjustada akugaaside plahvatamise, tuues kaasa kehavigastuse.

- Ühendage aku miinuskaabel (must) alati lahti enne plusskaabli (punane) lahti ühendamist.
 - Tagasi ühendage aku plusskaabel (punane) akuga alati enne miinuskaabli (must) ühendamist.
1. Parkige masin tasasele pinnale, vabastage terade juhtlüliti (PTO) ja rakendage seisupidur.
 2. Seisake mootor, eemaldage süütevõti ja oodake enne masinalt lahkumist seni, kuni kõik liikuvad osad peatuvad.
 3. Keerake kaks aku kattel olevat kinnitit vastupäeva 1/4 pöörde võrra lahti ja eemaldage aku kate (joonis 55).

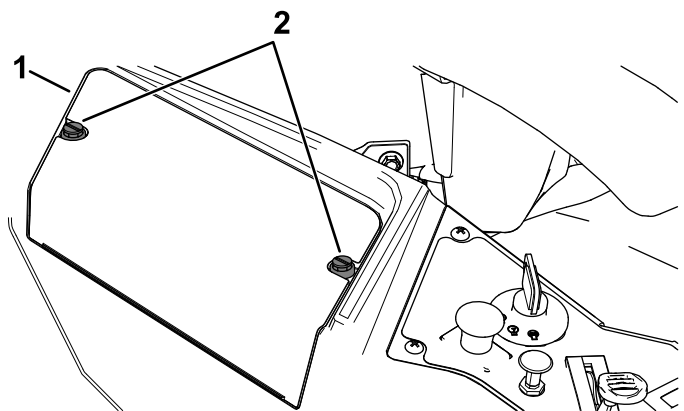


Figure 55

1. Aku kate
2. Kinnitid

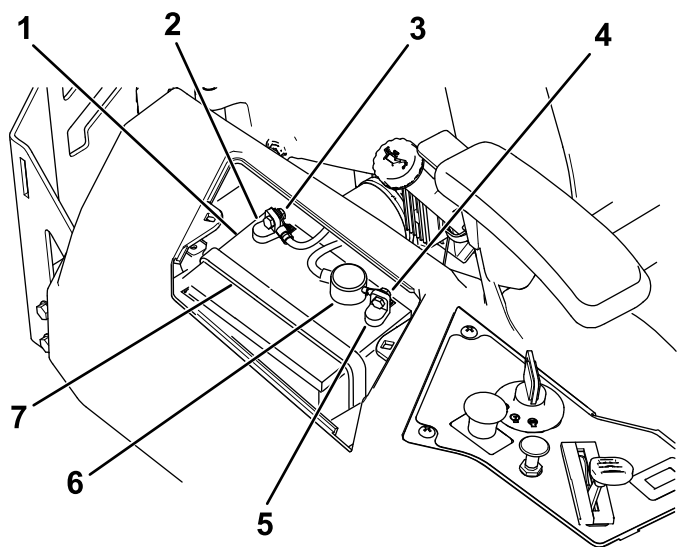
4. Ühendage maanduskaabel (must) aku klemmi küljest lahti (joonis 56).

Märkus: hoidke kõik kinnitusdetailid alles.

5. Libistage kummist kate plusskaablit (punane) mööda üles.
6. Ühendage plusskaabel (punane) aku klemmi küljest lahti (joonis 56).

Märkus: hoidke kõik kinnitusdetailid alles.

7. Eemaldage akut kinni hoidev klamber (joonis 56) ja tõstke aku alusest välja.



Joonis 56

1. Aku
2. Aku miinusklemm (-)
3. Polt, seib ja mutter aku miinusklemmi (-) jaoks
4. Polt, seib ja mutter aku plussklemmi (+) jaoks
5. Aku plussklemm (+)
6. Klemmi kate
7. Akut kinni hoidev klamber

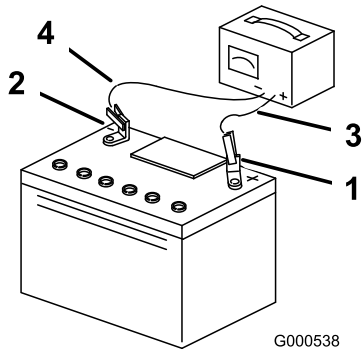
Aku laadimine

Hooldusintervall: Enne hoiustamist — laadige akut ja ühendage lahti aku kaablid.

1. Eemaldage aku šassii küljest; vaadake osa „Aku eemaldamine“ (lk 41).
2. Laadige akut 6 kuni 10 A juures vähemalt 1 tund.

Märkus: ärge akut liigselt laadige.

3. Kui aku on täielikult laetud, ühendage laadija pistikupesast lahti; seejärel ühendage lahti akul olevate klemmide küljes olevad laadija juhtmed (joonis 57).



Joonis 57

- | | |
|------------------------|----------------------------|
| 1. Aku plussklemm (+) | 3. Laadija punane (+) juhe |
| 2. Aku miinusklemm (-) | 4. Laadija must (-) juhe |

Aku paigaldamine

1. Paigutage aku alusesse (joonis 56).
2. Paigaldage varasemalt eemaldatud kinniteid kasutades aku plussklemm (punane) akul oleva plussklemmi (+) külge.
3. Paigaldage varasemalt eemaldatud kinniteid kasutades aku miinuskaabel aku miinusklemmi (-) külge.
4. Libistage punane klemmikate aku plussklemmidele (punane).
5. Kinnitage aku seda kinni hoidva klambriga (joonis 56).
6. Aku katte paigaldamiseks vajutage seda alla ja keerake kaks kinnitit päripäeva kinni (joonis 55).

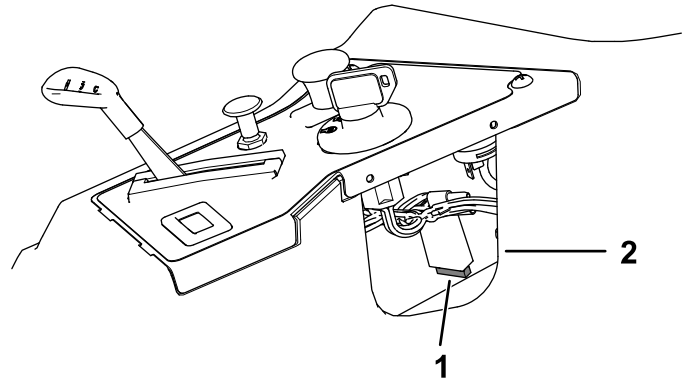
Sulavkaitsmete hooldus

Sulavkaitsmed kaitsevad elektrisüsteemi. See ei vaja mingit hooldamist; ent kui sulavkaitse läheb läbi, kontrollige komponenti/vooluringi rikke või lühise osas.

Sulavkaitsme tüüp:

- Peakaitse — F1 (15 A, kahvel-tüüpi)
- Laadimisahel — F2 (25 A, kahvel-tüüpi)

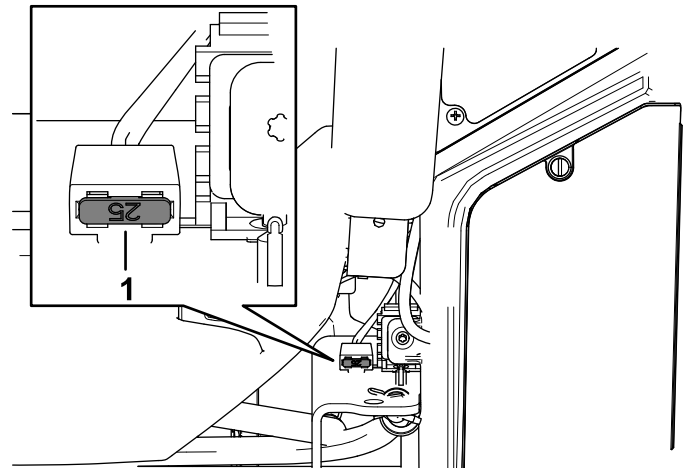
Peakaitse (15 A) vahetamiseks tõmmake kaitse konsooli küljel olevast avausest välja ja paigaldage uus 15 A sulavkaitse (joonis 58).



Joonis 58

- | | |
|---------------------|--------------------|
| 1. Peakaitse (15 A) | 2. Avaus konsoolis |
|---------------------|--------------------|

Laadimisahela (25 A) kaitsme vahetamiseks leidke akust vasakul olev sulavkaitse, tõmmake see välja ja paigaldage uus 25 A sulavkaitse (joonis 59).



Joonis 59

- | |
|--------------------------------|
| 1. Laadimisahela kaitse (25 A) |
|--------------------------------|

Veosüsteemi hooldamine Rihma hooldamine

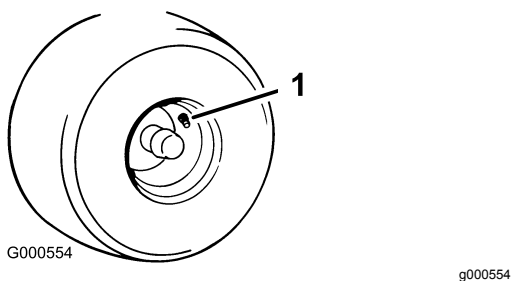
Rehvirõhu kontrollimine

Hooldusintervall: iga 25 tunni järel — kontrollige rehvirõhku.

Hoidke eesmistest ja tagumistest rehvide rõhk ettenähtud tasemel. Ebaühtlane rehvirõhk võib põhjustada ebaühtlast niitmist. Kontrollige rehvirõhku ventiilist (joonis 60). Rõhu kõige täpsema näidu saamiseks kontrollige rehve külmal.

Pumbake eesmistest pöördrataste rehvide rõhk 103 kPa (15 psi) peale.

Pumbake tagumistest veorataste rehvide rõhk 90 kPa (13 psi) peale.



Joonis 60

1. Ventiil

Rihmade kontrollimine

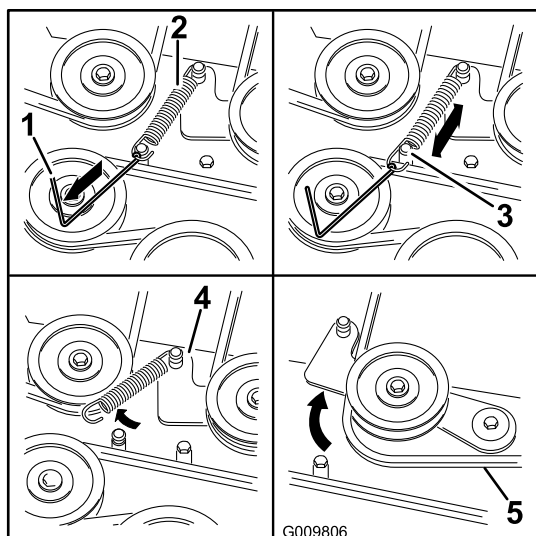
Hooldusintervall: iga 25 tunni järel — kontrollige rihmasid kulumise või pragude osas.

Kui rihm on kulunud, vahetage see välja. Kulunud rihma tunnused hõlmavad kriuksumist pöörlemise ajal, terade libisemist muru niitmisel, narmendavaid servi, põlemisjälgi ja rihmal olevaid pragusid.

Niiduki rihma vahetamine

Kulunud rihma tunnused hõlmavad kriuksumist pöörlemise ajal, terade libisemist muru niitmisel, narmendavaid servi, põlemisjälgi ja rihmal olevaid pragusid. Vahetage niiduki rihm mistahes sellise seisukorra ilmnemisel välja.

1. Parkige masin tasasele pinnale, vabastage terade juhtlüli (PTO) ja rakendage seisupidur.
2. Seisake mootor, eemaldage süütevõti ja oodake enne masinalt lahkumist seni, kuni kõik liikuvad osad peatuvad.
3. Laske löikekorpus alla 76 mm (3 tolli) niidukõrgusele asendisse.
4. Eemaldage löikekorpuse kardin; vaadake osa „Lõikekorpuse kardina avamine“ (lk 34).
5. Iga rihmakatte jaoks keerake lahti kaks polti, **kuid ärge neid eemaldage.**
6. Libistage katet seni, kuni see ei puuduta polte, ja tõstke seda eemaldamiseks üles ning väljapoole.
7. Et vabastada pingutusrull pingest, kasutage vedru eemaldamise tööriista (Toro varuosa nr. 92-5771) ja eemaldage pingutusvedru löikekorpuse posti küljest (joonis 61).



Joonis 61

G009806

- | | |
|---|-----------------|
| 1. Vedru eemaldamise tööriist (Toro osa nr 92-5771) | 4. Pingutustelg |
| 2. Pingutusvedru | 5. Niiduki rihm |
| 3. Lõikekorpuse post | |

- Laske lõikekorpus alla madalaima niidukõrguse peale ja asetage niidukõrguse tihvt madalaima niidukõrguse asendisse.
- Eemaldage rihm lõikekorpuse rihmarataste küljest ja eemaldage olemasolev rihm.
- Paigaldage uus rihm ümber niiduki rihmarataste ja mootori all asuva terasiduri rihmaratta (joonis 61).

⚠ HOIATUS

Paigaldatud vedru on pinge all ja võib kehavigastusi tekitada.

Olge rihma eemaldamisel ettevaatlik.

- Pingutusrullikule ja niiduki rihmale pinge rakendamiseks paigaldage vedru eemaldamise tööriista (Toro varuosa nr 92-5771) kasutades pingutusvedru lõikekorpuse postile (joonis 61).
- Veenduge, et rihm asub korrektselt kõigil rihmaratastel.
- Rihmakatete paigaldamiseks sisestage kõigil katetel olevad sakid vastavatesse korpuse toel olevatesse piludesse, veendudes seejuures selles, et need sobituvad.
- Pöörake kate korpusele ja libistage sälgud lahti keeratud poltide alla seni, kuni need on paigas.
- Katte korpuse külge kinnitamiseks keerake poldid kinni.
- Paigaldage lõikekorpuse kardin; vaadake osa „Lõikekorpuse kardina avamine“ (lk 34).

Lõikekorpuse hooldamine

Teraga seotud ohutus

- Vaadake terad perioodiliselt kulumise või kahjustuse osas üle.
- Olge terasid kontrollides ettevaatlik. Mähkige midagi ümber tera või kandke kindaid ja olge terasid hooldades ettevaatlik. Terasid võite ainult välja vahetada või teritada – ärge neid kunagi sirgendage või keevitage.
- Olge mitme teraga masinate juures ettevaatlik, kuna üks pöörlev tera võib ka teised pöörlema panna.
- Tasakaalu säilitamiseks vahetage kulunud või kahjustatud terad ja poldid välja komplektidena.

Lõiketerade hooldamine

Niitmise kõrge kvaliteedi tagamiseks hoidke terad teravana. Mugava teritamise ja vahetamise jaoks hoidke käepärast lisaterasid.

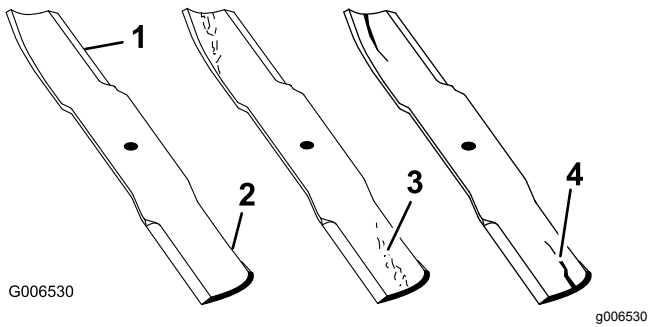
Enne terade kontrollimist või hooldamist

- Parkige masin tasasele pinnale, vabastage terade juhtlülit (PTO) ja rakendage seisupidur.
- Seisake mootor, eemaldage süütevõti ja ühendage süüteküünalde juhtmed küünalde küljest lahti.

Terade kontrollimine

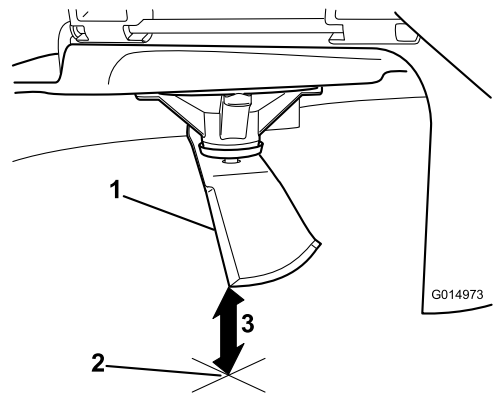
Hooldusintervall: Enne iga kasutamist või igapäevaselt

- Vaadake üle lõikeservad (joonis 62).
- Kui servad ei ole teravad või kui neil on tükkeid, siis eemaldage tera ja teritage seda; vaadake osa „Terade teritamine“ (lk 46).
- Vaadake üle terad – eriti kaardus ala juurest.
- Kui te märkate seal piirkonnas mõrasid, kulumist või sinna tekkivat pilu, paigaldage koheselt uus tera (joonis 62).



Joonis 62

- | | |
|----------------|-------------------------|
| 1. Lõikeserv | 3. Tekkiv kulumine/pilu |
| 2. Kaardus ala | 4. Pragu |



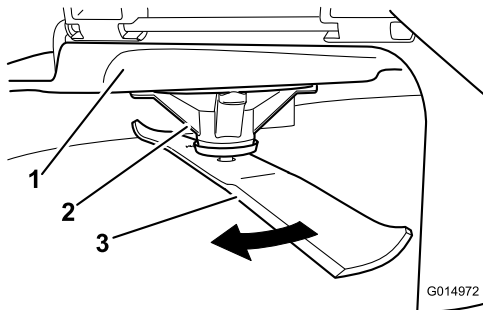
Joonis 64

1. Tera (mõõtmise jaoks paigas olevana)
2. Tasane pind
3. Tera ja pinna vaheline mõõdetud kaugus (A)

Kõveruste kontrollimine

Märkus: järgneva protseduuri jaoks peab masin tasasel pinnal olema.

1. Tõstke lõikekorpus niidukõrguse kõrgeimasse asendisse.
2. Kandke paksu polsterdusega kindaid või muud piisavat käte kaitset ja pöörake tera ettevaatlikult asendisse, mis võimaldab teil mõõta lõikeserva ja tasase pinna, millel masin seisab, vahelist kaugust (joonis 63).

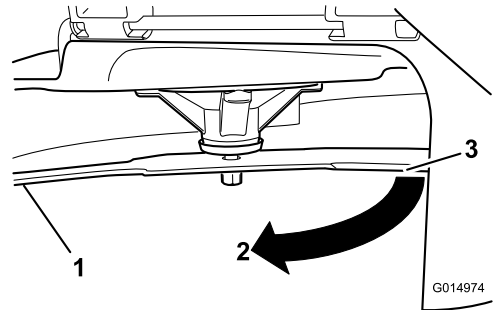


Joonis 63

- | | |
|-------------|---------|
| 1. Korpus | 3. Tera |
| 2. Terapukk | |

3. Mõõtke kaugust tera otsast kuni tasase pinnani (joonis 64).

4. Pöörake sama tera 180 kraadi nii, et vastaspoole lõikeserv on nüüd samas asendis (joonis 65).

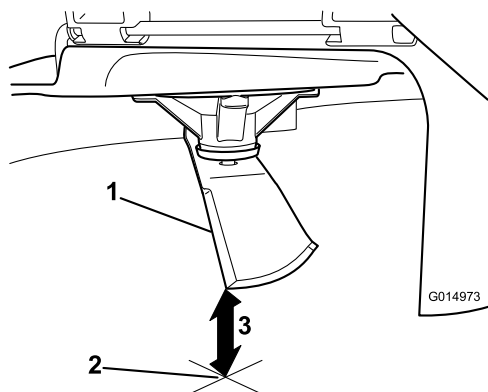


Joonis 65

1. Tera (eelnevalt mõõdetud külj)
2. Mõõtmiskoht (eelnevalt kasutatud asukoht)
3. Tera vastaskülj, mida liigutatakse mõõtmisasendisse.

5. Mõõtke kaugust tera otsast kuni tasase pinnani (joonis 66).

Märkus: Erinevus ei tohiks olla suurem kui 3 mm (1/8 tolli).



Joonis 66

1. Tera vastasserv (mõõtmise jaoks paigas olevana)
2. Tasane pind
3. Teine tera ja pinna vaheline mõõdetud kaugus (B)

- A. Juhul, kui A ja B vaheline erinevus on suurem kui 3 mm (1/8 tolli), asendage tera uue teraga; vaadake osi „Terade eemaldamine“ (lk 46) ja „Terade paigaldamine“ (lk 47).

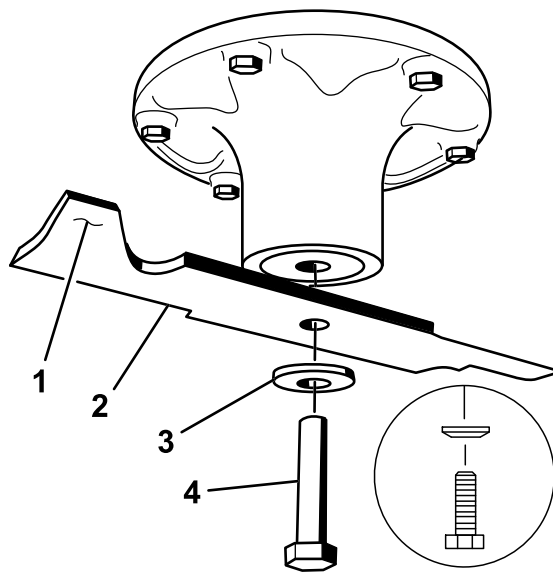
Märkus: kui kõver tera asendatakse uue teraga ja saadud mõõtmistulemus ületab jätkuvalt 3 mm (1/8 tolli), võib kõver olla hoopis teravõll. Hoolduse jaoks võtke ühendust teeninduse volitatud edasimüüjaga.

- B. Kui erinevus jääb lubatud piiridesse, jätkake järgmise teraga.
6. Korrake seda protseduuri iga teraga.

Terade eemaldamine

Vahetage terad välja siis, kui need tabavad kõva eset, või kui tera on tasakaalust väljas või kõver.

1. Hoidke tera otsa kaltsu või paksu polsterdusega kindaga.
2. Eemaldage terapolt, kumer serveseib ja tera võlli küljest (joonis 67).



Joonis 67

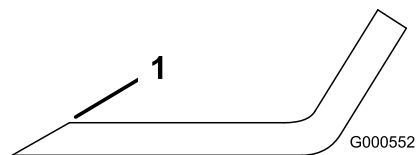
1. Tera laba piirkond
2. Tera
3. Kumer serveseib
4. Terapolt

Terade teritamine

1. Kasutage viili, et teritada tera mõlemas otsas olevat lõikeserva (joonis 68).

Märkus: säilitage esialgne nurk.

Märkus: tera säilitab oma tasakaalu siis, kui mõlemalt lõikeservalt eemaldatakse võrdne kogus materjali.

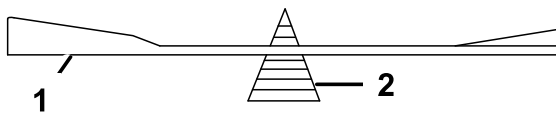


Joonis 68

1. Teritage esialgse nurga all.
2. Kontrollige tera tasakaalu, asetades tera selleks tera balanseerijale (joonis 69).

Märkus: kui tera jääb horisontaalasendisse, on tera tasakaalustatud ja seda võib kasutada.

Märkus: kui tera ei ole tasakaalustatud, viilige maha veidi metalli – kuid seda ainult laba piirkonnast (joonis 68).



G000553

g000553

Joonis 69

1. Tera
2. Balanseerija

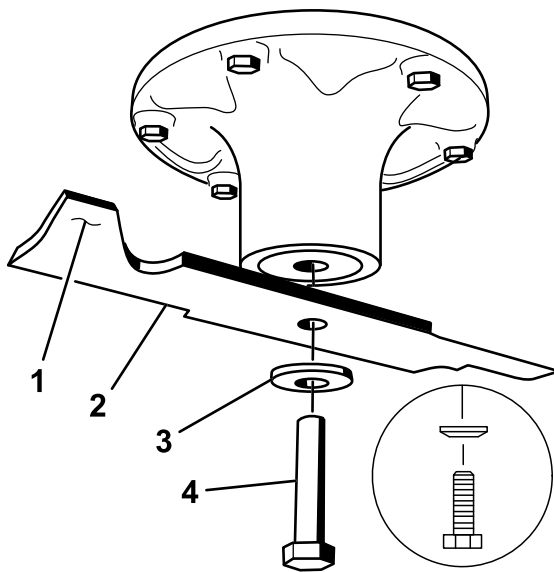
3. Korrake seda seni, kuni tera on tasakaalustatud.

Terade paigaldamine

1. Paigaldage tera völliile (joonis 67).

Oluline: õige niitmise tagamiseks peab tera kaarjas osa olema suunatud üles niiduki sisemuse suunas.

2. Paigaldage kumer surveseib (kumer külg tera suunas) ja terapolt (joonis 67).
3. Rakendage terapoldile pöördemomenti 135 kuni 150 N·m (100 kuni 110 ft·lb).



G010341

g010341

Joonis 70

1. Tera laba piirkond
2. Tera
3. Kumer surveseib
4. Terapolt

Lõikekorpuse tasapinnalisuse reguleerimine

Lõikekorpuse loodis olemise tagamiseks kontrollige seda igal lõikekorpuse paigaldamisel või ebaühtlase niitmistulemuse märkamisel oma muruplatsil.

Kontrollige lõikekorpust kõverate terade osas ja eemaldage ning asendage kõik kõverad terad; enne jätkamist vaadake osa „Kõveruste kontrollimine“ (lk 45).

Viige lõikekorpus esmalt loodi külgsuunas; seejärel võite reguleerida esiosa-tagaosa kallet.

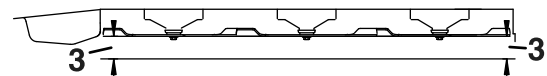
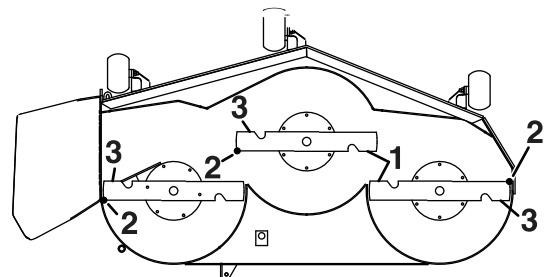
Nõudmised:

- Masin peab olema tasasel pinnal.
- Kõik rehvid peavad olema korrektselt täis pumbatud; vaadake osa „Rehvirõhu kontrollimine“ (lk 43).

Tasapinnalisuse kontrollimine

1. Parkige masin tasasele pinnale, vabastage terade juhtlüli (PTO) ja rakendage seisupidur.
2. Seisake mootor, eemaldage süütevõti ja oodake enne masinalt lahkumist seni, kuni kõik liikuvad osad peatuvad.
3. Seadke niidukõrguseks 76 mm (3 tolli).
4. Pöörake terasid ettevaatlikult küljelt küljele.
5. Mõõtke välimiste lõikeservade ja tasase pinna vahelist kaugust (joonis 71).

Märkus: Kui mõlemad mõõtmised ei ole 5 mm (3/16 tolli) sees, on vaja reguleerida; vaadake osa „Lõikekorpuse tasapinnalisuse reguleerimine“ (lk 47).



g229303

Joonis 71

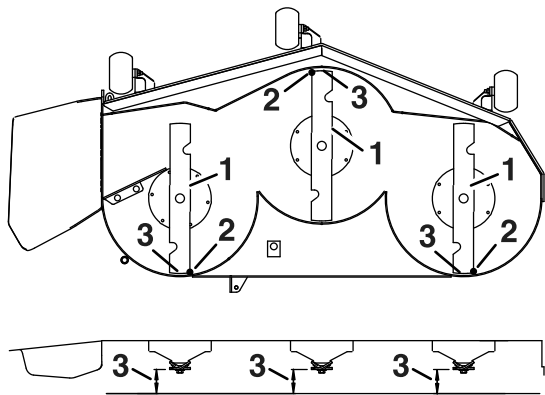
1. Terad küljelt küljele
2. Välimised lõikeservad
3. Mõõtke kaugust tera otsast tasase pinnani siit.

Terade eest-taha suunas loodis olemise kontrollimine

Kontrollige terade eest-taha suunas loodis olemist iga kord kui te lõikekorpuse masinale paigaldate. Kui lõikekorpuse esiosa on rohkem kui mm (5/16 tolli) madalamal kui lõikekorpuse tagaosas, reguleerige terade loodis olemist.

1. Parkige masin tasasele pinnale, vabastage terade juhtlüüti (PTO) ja rakendage seisupidur.
2. Seisake mootor, eemaldage süütevõti ja oodake enne masinalt lahkumist seni, kuni kõik liikuvad osad peatuvad.
3. Seadke niidukõrguseks 76 mm (3 tolli).
4. Pöörake terasid ettevaatlikult nii, et nad oleksid suunaga eest taha (joonis 72).
5. Mõõtke kaugust nii eesmise tera otsast tasase pinnani kui ka tagumise tera otsast tasase pinnani (joonis 72).

Märkus: kui eesmise tera ots ei ole 1,6 kuni 7,9 mm (1/16 kuni 5/16 tolli) madalamal kui tagumise tera ots, jätkake osaga „Lõikekorpuse tasapinnalisuse reguleerimine“ (lk 48).



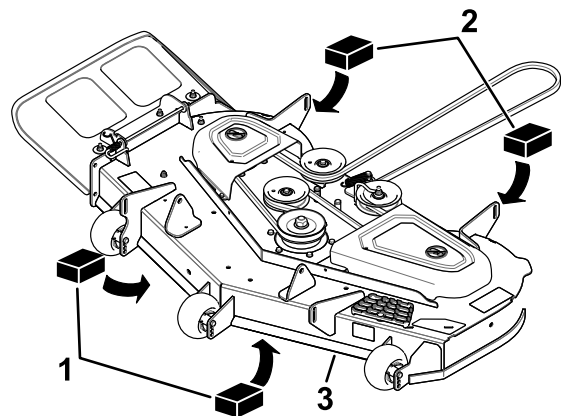
Joonis 72

g229304

1. Terad eest taha
2. Välimised lõikeservad
3. Mõõtke kaugust tera otsast tasase pinnani siit.

Lõikekorpuse tasapinnalisuse reguleerimine

1. Seadke tugirattad kas ülemistesse aukudesse või eemaldage need selle protseduuri ajaks täielikult; vaadake osa „Tugirataste reguleerimine“ (lk 27).
2. Seadke niidukõrguse hoob 76 mm (3 tolli) asendisse; vaadake osa „Niidukõrguse reguleerimine“ (lk 27).
3. Asetage kaks 6,6 cm (2-5/8 tolli) paksust plokki korpuse eesmise külje kummagi serva alla, kuid mitte tugirataste harkide alla (joonis 73).
4. Asetage kaks 7,3 cm (2-7/8 tolli) paksusega plokki lõikekorpuse ääre tagumise serva alla, üks lõikekorpuse kummalegi küljele (joonis 73).

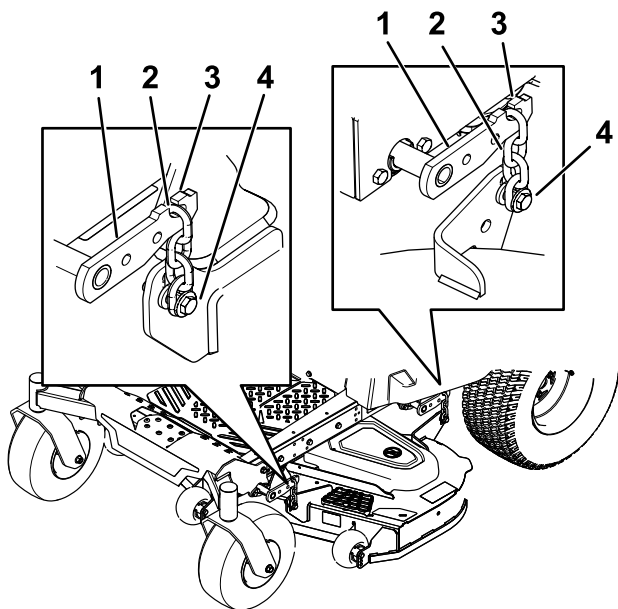


Joonis 73

g297501

1. Puidust plokk — 6,6 cm (2-5/8 tolli) paksune
2. Puidust plokk — 7,3 cm (2-7/8 tolli) paksune
3. Eesmine serv

5. Keerake reguleerimispidid kõigist nurkadest lahti, et korpus toetuks kindlalt neljale plokile (joonis 74).



Joonis 74

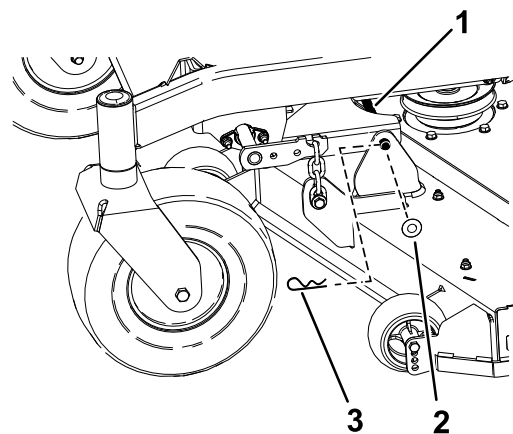
g297515

- | | |
|----------------------|--------------------|
| 1. Korpuse tõstehoob | 3. Konks |
| 2. Kett | 4. Reguleerimispol |

6. Veenduge, et kõik neli ketti on pinge all (joonis 74).
7. Pingutage nelja reguleerimispoli (joonis 74).
8. Veenduge, et plokid mahuvad tihedalt korpuse ääre alla ja et kõik poldid on pingul.
9. Veenduge, et korpus on loodis, kontrollides selleks tasapinnalisust ja eest-taha suunas loodis olemist; vajadusel korrake korpuse loodimise protseduuri.

Lõikekorpuse eemaldamine

1. Parkige masin tasasele pinnale, vabastage terade juhtlüüti (PTO) ja rakendage seisupidur.
2. Seisake mootor, eemaldage süütevõti ja ühendage süüteküünalde juhtmed küünalde küljest lahti.
3. Laske niiduk alla 76 mm (3 tolli) niidukõrguse asendisse.
4. Keerake lahti kaks alumist polti, mis hoiavad lõikekorpuse kardinat lõikekorpuse küljes; vaadake osa „Lõikekorpuse kardina avamine“ (lk 34).
5. Eemaldage niiduki rihm mootori rihmaratta küljest; vaadake osa „Niiduki rihma vahetamine“ (lk 43).
6. Eemaldage nõelsplint ja seib, mis hoiavad ühenduspulka raami ja korpuse küljes, ning eemaldage ühenduslatt (joonis 75).

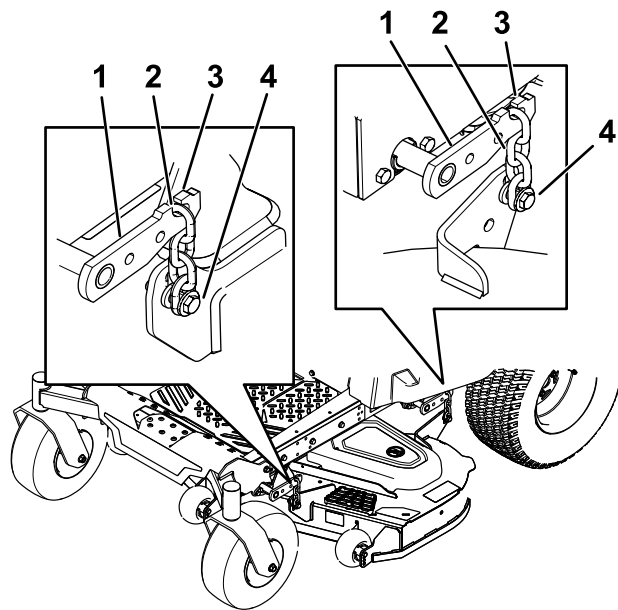


Joonis 75

g297517

- | | |
|----------------|---------------|
| 1. Ühenduspulk | 3. Nõelsplint |
| 2. Seib | |

7. Lõikekorpuse pinge alt vabastamiseks tõstke lõikekorpus üles.
8. Eemaldage ketid korpuse tõstehoobadel olevate konksude küljest (joonis 76).



Joonis 76

g297515

- | | |
|----------------------|--------------------|
| 1. Korpuse tõstehoob | 3. Konks |
| 2. Kett | 4. Reguleerimispol |

9. Tõstke niidukõrgus transpordiasendisse.
10. Eemaldage rihm mootoril oleva terasiduri rihmaratta küljest.
11. Libistage niiduk masina alt välja.
Märkus: hoidke kõik osad tulevase paigaldamise tarbeks alles.

Lõikekorpuse paigaldamine

1. Parkige masin tasasele pinnale, vabastage terade juhtlüli (PTO) ja rakendage seisupidur.
2. Seisake mootor, eemaldage süütevõti ja ühendage süüteküünalde juhtmed küünalde küljest lahti.
3. Libistage lõikekorpus masina alla.
4. Laske niidukõrguse kang alla madalaimasse asendisse.
5. Seadke niidukõrguse tihvt madalaima niidukõrguse lukustusasendisse.
6. Tõstke lõikekorpuse tagumist osa ja kinnitage ketid tagumiste tõstehoobade külge (joonis 76).
7. Kinnitage eesmised ketid eesmistele tõstehoobade külge (joonis 76).
8. Paigaldage pikk ühenduslatt läbi raami riputi ja lõikekorpuse.
9. Kinnitage ühenduspulk varem eemaldatud nõelsplintide ja seibidega (joonis 75).
10. Paigaldage niiduki rihm mootori rihmaratta külge; vaadake osa „Niiduki rihma vahetamine“ (lk 43).
11. Keerake kinni kaks alumist polti, mis hoiavad lõikekorpuse kardinat lõikekorpuse küljes; vaadake osa „Lõikekorpuse kardina avamine“ (lk 34)..

Rohusuunaja vahetamine

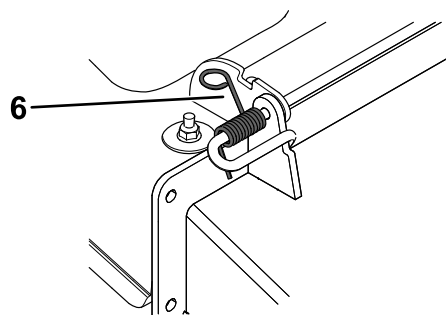
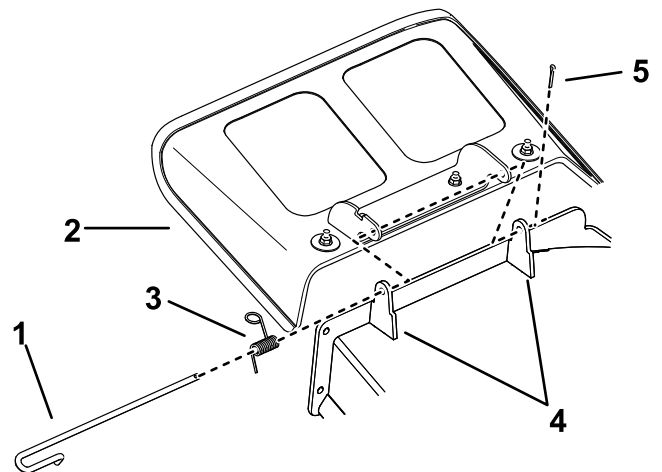
Hooldusintervall: enne iga kasutamist või iga-päevaselt — kontrollige rohusuunajat kahjustuste osas.

⚠ HOIATUS

Katmata väljalaskeava võib võimaldada masinal esemeid teie või kõrvalseisjate suunas heita ja selle tulemuseks on tõsine vigastus. Lisaks võib toimuda kokkupuude teraga.

Ärge kunagi kasutage masinat ilma multškatet, väljalaskeava kaitset või muru kogumise süsteemi paigaldamata.

1. Eemaldage nõelsplint varda otsast (joonis 77).
2. Võtke vedru rohusuunaja toes oleva sälgu küljest lahti ja libistage varras välja korpuse keevitatud tugedest, vedrust ja rohusuunajast (joonis 77).

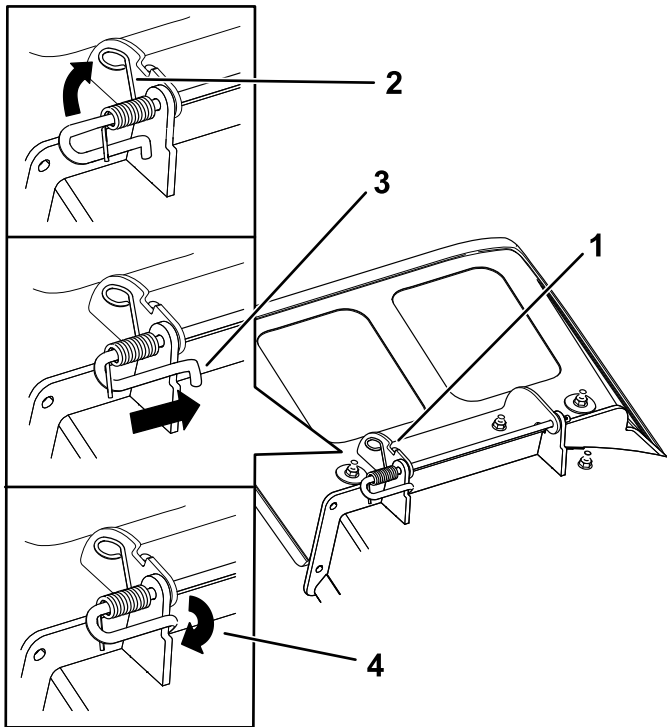


Joonis 77

g302010

- | | |
|----------------|------------------------------|
| 1. Varras | 4. Korpuse toed |
| 2. Rohusuunaja | 5. Nõelsplint |
| 3. Vedru | 6. Vardale paigaldatud vedru |

3. Eemaldage kahjustatud või kulunud rohusuunaja.
4. Paigutage uus rohusuunaja nii, et toe otsad asuvad korpusel olevate keevitatud tugede vahel, nagu on näidatud [joonisel 78](#).
5. Paigaldage vedru varda sirge otsa külge.
6. Paigutage vedru vardale nii, nagu on näidatud [joonisel 78](#) - et vedru lühem ots tuleks varda alt välja enne kõverust ja läheb kõveruse juurest naastes üle varda.
7. Tõstke vedru aasaga otsa ja asetage see suunaja toes olevasse sälku ([joonisel 78](#)).



Joonis 78

g297573

- | | |
|--|---|
| 1. Varras ja vedru paigaldatuna | 3. Niiduki toe taha viidud varda lühike ots |
| 2. Vedru aasaga ots suunaja toes olevasse sälku paigaldatuna | 4. Lühike ots, mida hoiab kinni niiduki tugi. |

8. Kinnitage varras ja vedru neid pöörates nii, et varda lühike ots asuks korpusel keevitatud eesmise toe taga ([joonisel 78](#)).

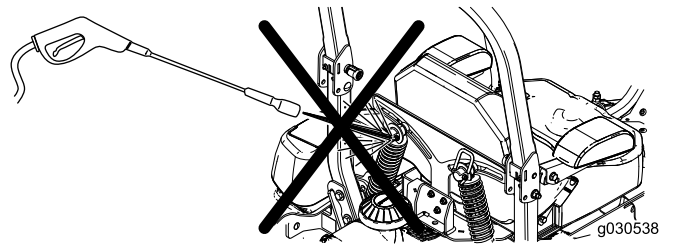
Oluline: rohusuunaja peab olema vedru abil alumisse asendisse pingutatud. Tõstke suunaja üles, et kontrollida seda, kas see vajub tagasi alumisse asendisse.

9. Paigaldage nõelsplint varda otsa ([joonisel 77](#)).

Vedrustussüsteemi puhastamine

Ainult MyRide masinad

Märkus: ärge puhastage amortisaatoreid surve all oleva veega ([joonisel 79](#)).



Joonis 79

g030538

Jäätmete kasutusest kõrvaldamine

Mootoriõli, akud, hüdrauliline vedelik ja mootori jahutusvedelik saastavad keskkonda. Kõrvaldage need kasutusest vastavalt riiklikele ja kohalikele eeskirjadele.

Hoiustamine

Hoiustamisega seotud ohutus

- Seisake mootor, eemaldage süütevõti ja oodake enne töökohalt lahkumist seni, kuni kõik liikuvad osad peatuvad. Enne masina reguleerimist, hooldamist, puhastamist või hoiustamist laske sel maha jahtuda.
- Ärge hoiustage masinat või kütust leekide lähedal või tühjendage masinat kütusest siseruumides või suletud haagises.
- Ärge hoiustage masinat või kütusemahuti kohas, kus esineb lahtist leeki, sädemeid või gaasilampe (näiteks boileril või muudel seadmetel).

Puhastamine ja hoiustamine

1. Vabastage terade juhtlüüti (PTO) ja rakendage seisupidur.
2. Seisake mootor, eemaldage süütevõti ja oodake enne masinalt lahkumist seni, kuni kõik liikuvad osad peatuvad.
3. Eemaldage muru, pori ja saast kogu masina väliselt osadelt (eriti mootorilt ja hüdrauliliselt süsteemilt). Puhastage mootori silindrite ribide ja ventilaatori korpuse välisküljed mustusest ja purust.

Oluline: te võite pesta masinat õrnatoimelise puhastusvahendi ja veega. Ärge peske masinat survepesuriga. Vältige liigse vee kasutamist – eriti juhtpaneeli, mootori, hüdrauliliste pumpade ja mootorite lähedal.

4. Kontrollige seisupiduri toimimist; vaadake osa „Seisupiduri kasutamine“ (lk 23).
5. Hooldage õhupuhastit; vaadake osa „Õhupuhastiga seotud hooldus“ (lk 34).
6. Vahetage karteris õli; vaadake osa „Mootoriõli ja õlifiltri vahetamine“ (lk 37).
7. Kontrollige rehvirõhku; vaadake osa „Rehvirõhu kontrollimine“ (lk 43).
8. Laadige akut; vaadake osa „Aku laadimine“ (lk 42).
9. Kraapige masina alt ära kogu kõvasti kinni jäänud muru ja mustus ning seejärel peske niidukit aiavoolikuga.

Märkus: üleliigse vee eemaldamiseks käivitage lõiketerad peale pesu uuesti 2-5 minutiks täiskiirusel.

10. Kontrollige terade seisukorda; vaadake osa „Lõiketerade hooldus“ (lk 44).
11. Valmistage masin hoiustamiseks ette siis, kui masinat ei kasutata üle 30 päeva. Valmistage masin hoiustamiseks ette järgnevalt.
 - A. Lisage paagis olevale värsketele kütusele kütusestabilisaatorit/lisaainet. Järgige kütusestabilisaatori tootjapoolseid segamishuhtlusi. Ärge kasutage alkoholil põhinevat kütusestabilisaatorit (etanool või metanool).
 - B. Laske mootoril viis minutit töötada, et lisaainega töödeldud kütus kütusesüsteemis laiali jaotuks.
 - C. Seisake mootor, laske sel jahtuda ja nõrutage kütusepaak tühjaks.
 - D. Käivitage mootor ja laske sel töötada seni, kuni see välja lülitub.
 - E. Kõrvaldage kütus korrektselt kasutusest. Suunake kütus vastavalt kohalikele seadustele taaskasutusse.

Oluline: ärge hoiustage kütusestabilisaatorit/lisaainet sisaldavat kütust kauem, kui see kütusestabilisaatori tootja poolt soovitatud on.

12. Eemaldage süüteküünal/süüteküünlad ja kontrollige nende seisukorda; vaadake osa „Süüteküünaldega seotud hooldus“ (lk 38). Siis, kui süüteküünal/süüteküünlad on mootorist eemaldatud, valage süüteküünla auku 30 ml (2 supilusikatäit) mootoriõli. Laske mootoril starteri abil ringi käia, et õli silindri sees laiali jaotada. Paigaldage süüteküünal/süüteküünlad. Ärge pange süüteküünla/süüteküünalde külge juheteid.
13. Kontrollige ja pingutage kõiki polte, mutreid ja kruvisid. Parandage või asendage kõik kahjustatud osad.
14. Värvige üle kriibitud või katteta metallpinnad. Värv on saadaval teie teeninduse volitatud edasimüüja käest.
15. Hoiustage masinat puhtas ja kuivas garaažis või laoruumis. Eemaldage võti süütelukust ja hoidke seda lastele või teistele volitamata isikutele kättesaamatus kohas. Masina kaitsmiseks ja puhtana hoidmiseks katke see kinni.

Aku hoiustamine

1. Laadige aku täis.
2. Laske akul 24 tundi seista ja kontrollige aku pinget.

Märkus kui aku pinge on alla 12,6 V, korrake samme 1 ja 2.

3. Ühendage kaablid aku küljest lahti.
4. Veendumaks, et pinge on vähemalt 12,4 V, kontrollige pinget perioodiliselt.

Märkus: kui aku pinge on alla 12,4 V, korrake samme 1 ja 2.

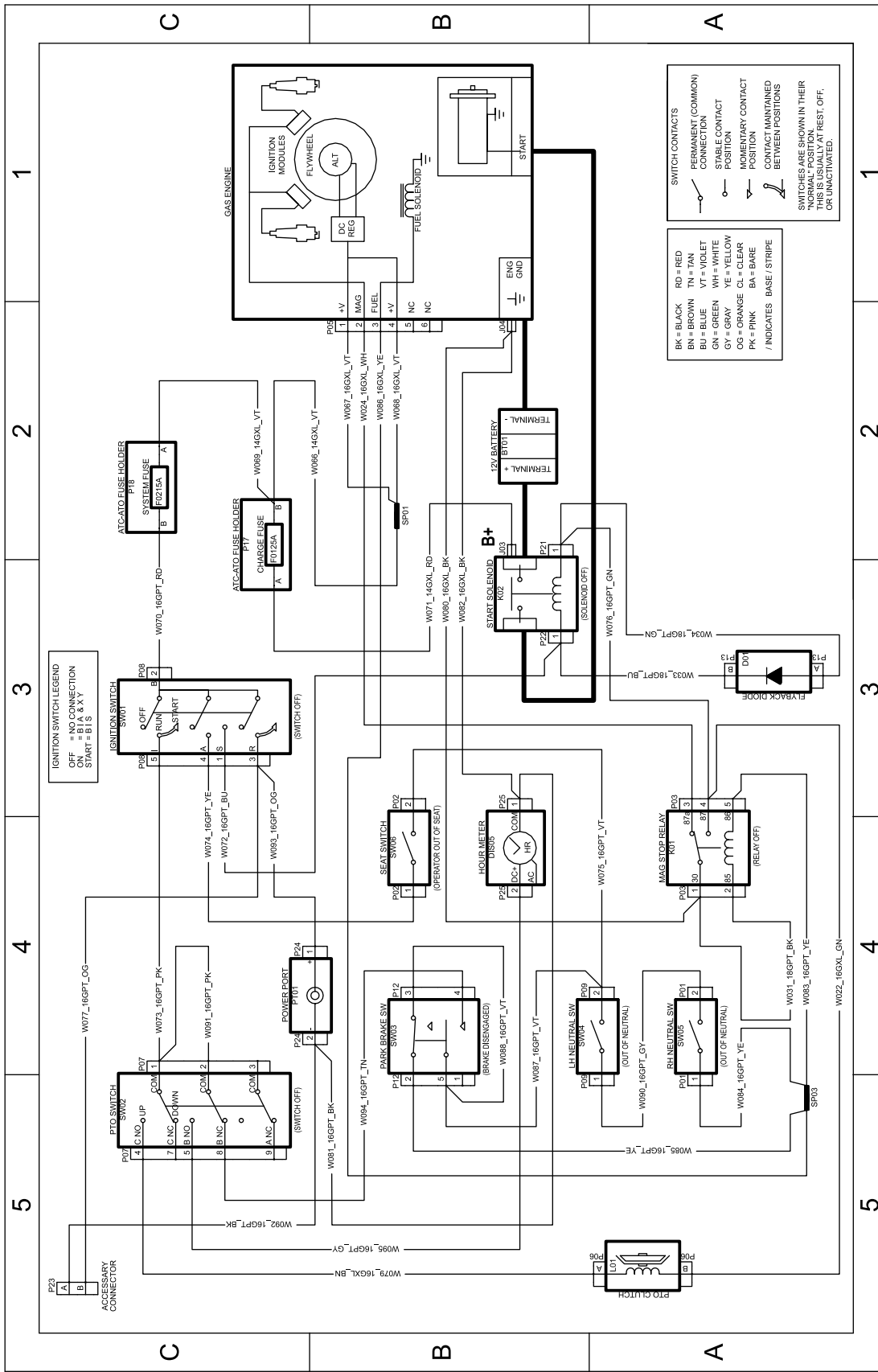
Aku hoiustamise näpunäited

- Hoiustage akut jahedas ja kuivas kohas püstises asendis.
- Ärge laduge akusid vahetult üksteise otsa (välja arvatud juhul, kui need on karbis).
- Ärge laduge üksteise otsa rohkem kui kolme akut (kommertsklassi akude puhul ainult kahte).
- Kontrollige märglaetud akut iga 4 kuni 6 kuu tagant ja vajadusel laadige seda.
- Testige ja laadige akut alati enne paigaldamist.

Veaotsing

Probleem	Võimalik põhjus	Parandav tegevus
Kütusepaagil esineb kokku tõmbumise märke või masinal esineb sageli märke kütuse otsalõppemisest.	1. Õhupuhastaja paberist filterelement on ummistunud.	1. Puhastage paberist filterelementi.
Mootor kuumeneb üle.	1. Koormus mootorile on liiga suur. 2. Õlitase karteris on liiga madal. 3. Mootori ventilaatori korpuse all asuvad jahutusribid ja õhu läbipääsuteed on ummistunud. 4. Õhufilter on määrdunud. 5. Kütusesüsteemis on mustust, vett või seisnud kütust.	1. Vähendage liikumiskiirust. 2. Lisage karterisse õli. 3. Eemaldage jahutusribidest ja õhu läbipääsuteedest takistus. 4. Puhastage õhupuhasti element või vahetage see välja.. 5. Võtke ühendust teeninduse volitatud edasimüüjaga.
Starter ei aja mootorit ringi.	1. Terade juhtlülitit on rakendatud. 2. Juhtkangid ei ole PARK asendis. 3. Aku on tühi. 4. Elektriühendused on kas korrodeerunud või lahti. 5. Sulavkaitse on läbi läinud. 6. Relee või lüliti on kahjustatud.	1. Vabastage terade juhtlülitit. 2. Liigutage juhtkangid väljapoole PARK asendisse. 3. Laadige aku. 4. Kontrollige elektriühendusi hea kontakti osas. 5. Vahetage sulavkaitse välja. 6. Võtke ühendust teeninduse volitatud edasimüüjaga.
Mootor ei käivitu, käivitub raskesti või ei jää töötama.	1. Kütusepaak on tühi. 2. Õhuklapp ei ole sees (kui see sellele masinale kehtib). 3. Õhufilter on määrdunud. 4. Süüteküünla juhe/juhtmed on lahti või ei ole ühendatud. 5. Süüteküünal/süüteküünlad on vigased või selle/nende elektrodide vahe on vale. 6. Kütusefiltris on mustust. 7. Kütusesüsteemis on mustust, vett või seisnud kütust. 8. Kütusepaagis on vale kütus. 9. Õlitase karteris on liiga madal.	1. Täitke kütusepaak. 2. Liigutage õhuklapi hoob asendisse ON („SEES“). 3. Puhastage õhupuhasti element või vahetage see välja. 4. Paigaldage juhe/juhtmed süüteküünla külge. 5. Paigaldage uus/uued õige vahega süüteküünal/süüteküünlad. 6. Vahetage kütusefilter. 7. Võtke ühendust teeninduse volitatud edasimüüjaga. 8. Võtke ühendust teeninduse volitatud edasimüüjaga. 9. Lisage karterisse õli.
Mootor kaotab võimsust.	1. Koormus mootorile on liiga suur. 2. Õhufilter on määrdunud. 3. Õlitase karteris on liiga madal. 4. Mootori ventilaatori korpuse all asuvad jahutusribid ja õhu läbipääsuteed on ummistunud. 5. Süüteküünal/süüteküünlad on vigased või selle/nende elektrodide vahe on vale. 6. Kütusepaagi tuulutussava on ummistunud. 7. Kütusefiltris on mustust. 8. Kütusesüsteemis on mustust, vett või seisnud kütust. 9. Kütusepaagis on vale kütus.	1. Vähendage liikumiskiirust. 2. Puhastage õhupuhasti elementi. 3. Lisage karterisse õli. 4. Eemaldage jahutusribidest ja õhu läbipääsuteedest takistus. 5. Paigaldage uus/uued õige vahega süüteküünal/süüteküünlad. 6. Võtke ühendust teeninduse volitatud edasimüüjaga. 7. Vahetage kütusefilter. 8. Võtke ühendust teeninduse volitatud edasimüüjaga. 9. Võtke ühendust teeninduse volitatud edasimüüjaga.

Probleem	Võimalik põhjus	Parandav tegevus
Masin ei sõida.	<ol style="list-style-type: none"> 1. Rakendatud on vabajooks. 2. Veorihmad on kulunud, lõdvdad või katki. 3. Veorihmad on rihmarataste pealt maas 4. Ülekanne on rikkis. 	<ol style="list-style-type: none"> 1. Viige vabajooksu hoovad veo asendisse. 2. Võtke ühendust teeninduse volitatud edasimüüjaga. 3. Võtke ühendust teeninduse volitatud edasimüüjaga. 4. Võtke ühendust teeninduse volitatud edasimüüjaga.
Masin vibreerib ebalooslikult.	<ol style="list-style-type: none"> 1. Lõiketera(d) on kõver(ad) või tasakaalustamata. 2. Tera kinnituspolt on lahti. 3. Mootori kinnituspoldid on lahti. 4. Lõdvdad mootori-, pingutus- või tera rihmaratta kinnitused. 5. Mootori rihmarattas on kahjustatud. 6. Teravõll on kõver. 7. Mootori kinnitus on lahti või kulunud. 	<ol style="list-style-type: none"> 1. Paigaldage uus lõiketera / uued lõiketerad. 2. Pingutage tera kinnituspolti. 3. Pingutage mootori kinnituspolti. 4. Pingutage vastavat kinnitust. 5. Võtke ühendust teeninduse volitatud edasimüüjaga. 6. Võtke ühendust teeninduse volitatud edasimüüjaga. 7. Võtke ühendust teeninduse volitatud edasimüüjaga.
Niidutulemus on ebaühtlane.	<ol style="list-style-type: none"> 1. Tera ei ole terav / terad ei ole teravad. 2. Lõiketera(d) on kõver(ad). 3. Lõikeorgan ei ole loodis. 4. Tugirattad (kui need masinal on) ei ole õigesti paigas. 5. Lõikekorpuse alumine külge on määrdunud. 6. Rehvirõhk on vale. 7. Teravõll on kõver. 	<ol style="list-style-type: none"> 1. Teritage tera(sid). 2. Paigaldage uus lõiketera / uued lõiketerad. 3. Pange lõikeorgan külgede ja eest-taha suunas loodi. 4. Reguleerige tugirattaste kõrgust. 5. Puhastage lõikekorpuse alumine külge. 6. Reguleerige rehvirõhku. 7. Võtke ühendust teeninduse volitatud edasimüüjaga.
Terad ei pöörle.	<ol style="list-style-type: none"> 1. Ajamirihm on kulunud, lõtv või katki. 2. Ajamirihm on rihmaratta pealt maas. 3. Jõuvõtuvõlli (PTO) lüliti või terasidur on vigane. 4. Niiduki rihm on kulunud, lõtv või katki. 	<ol style="list-style-type: none"> 1. Paigaldage uus ajamirihm. 2. Paigaldage ajamirihm ja kontrollige, kas reguleerivate võllide ning rihma juhikute asend on õige. 3. Võtke ühendust teeninduse volitatud edasimüüjaga. 4. Paigaldage uus niiduki rihm.



Electrical Diagram—137-7002 (Rev. A)

Märkused:

Märkused:



Toro Garantii ja Toro „GTS“ käivituslubadus

Kokkuvõtlik kirjeldus

Toro Company lubab allpool toodud Toro toote allpool loetletud perioodil parandada, kui viga on tingitud defektsest materjalist või töö kvaliteedist või kui mootor ei käivitu esimesel või teisel starteri tõmbamisel („GTS“ käivituslubadus).

Garantii kehtib ainult juhul, kui te teostate kasutusjuhendis täpsustatud tavapäraseid hooldusi.

GTS-i käivitusgarantii ei kehti kui toodet kasutatakse kommertskasutuse eesmärgil.

Toro ei anna muud sõnaselget garantii juhust kui käesolev. Mootori tootja võib anda eraldi oma mootori garantii ja emissioonisüsteemi spetsiaalse garantii. Kui see on asjakohane, esitatakse teie tootega ka dokumentatsioon.

Tooted mida see hõlmab

Järgmised ajavahemikke kohaldatakse alates ostmise kuupäevast:

Garantii ajavahemik

Tooted	Osad	Eratarbija [*]	Kommertskasutus
Järelkõnnitavad niidukid			
	• Valukorpusega	5 aastat	90 päeva
	Mootor	5 aastat „GTS“ ¹	90 päeva
	Aku	2 aastat	
	• Teraskorpusega	2 aastat	30 päeva
	Mootor	2 aastat „GTS“ ¹	90 päeva
TimeMaster niidukid			
	Seade	3 aastat	90 päeva
	Mootor	3 aastat „GTS“ ¹	90 päeva
	Aku	2 aastat	
Elektrilised käeshoitavad masinad			
	Ultra tooted	2 aastat	Puudub
	Power Plex tooted	3 aastat	Puudub
	Power Plex Aku	2 aastat	Puudub
	Flex Force tooted	3 aastat	Puudub
	Flex Force aku	3 aastat	Puudub
60V järelkõnnitavad niidukid		3 aastat	30 päeva
Kõik kaasasõitva juhiga niidumasinad			
	Aku	2 aastat	
	Lisaseadmed	2 aastat	
TimeCutter			
	Seade	3 aastat	30 päeva
	Mootor	3 aastat	2 aastat või 300 tundi ²
TimeCutter HD			
	Seade ja mootor	3 aastat või 300 tundi ³	
Titan			
	Seade ja mootor	3 aastat või 300 tundi ³	

* Eratarbija kasutuses tähendab – eratarbija poolt ostenud ja kasutatakse kodus majapidamises. Kui masinat kasutatakse asutuses, rentimiseks või rohkem kui ühes asukohas peetakse seda kommertskasutuseks ja rakendub kommertskasutaja garantii.

¹ Toro „GTS“ käivitus lubadus ei rakendu kui masinat kasutatakse kommertskasutuseks.

² Olenevalt sellest kumb saabub enim.

Garantii andmisest võidakse keelduda kui tunnilugeja on lahti ühendatud, näitu on muudetud või on näha märke seadme segamisest või avamisest.

Omaniku vastutus

Te peate hooldama oma Toro masinat kasutusjuhendis kirjeldatud hooldus toimingute mahus. Niinimetatud igapäevane hooldus, olgu see siis teostatud hooldustöökoja või Teie enda poolt, tasutakse kasutaja poolt. Varuosad, mis tuleb asendada ettenähtud hoolduse käigus, omavad garantiiaega, kuni nende osade kavandatud asendusperioodi lõpuni. Nõuetekohase hoolduse ja kohanduste tegemata jätmise võib põhjustada garantiinõude tagasilükkamise.

Garantii saamise juhised

Kui te arvate, et Teie Toro seade omab defektset materjali või tootmisviga, järgige järgnevat toimingut:

1. Kontaktteeruge niiduki müüjaga, et kokku leppida toote ülevaatus teenindustöökojas. Kui te mingil põhjusel ei saa kontaktteeruda niiduki müüjaga, leiate nimekirja teistest Toro volitatud teenindustöökodadest kasutusjuhendi viimaselt lehelt või www.toro.ee.
2. Tooge oma masin ja ostudokument/garantiileping teenindustöökohta. Teeninduskeskus diagnoosib probleemi ja teeb kindlaks, kas sellele kehtib garantii.
3. Lisaküsimuste osas seoses garantiitingimustega, võite pöörduda Toro poole:

The Toro Company Customer Care Department,
RLC Division 8111 Lyndale Avenue South Bloomington,
MN 55420-1196 USA 001-952-948-4707

Esemed ja tingimused mida ei kaeta

Mitte kõik garantiiajal ilmnunud toote rikked ega talitlushäired ei ole materjalide või töötuse defektid. See sõnaselge garantii ei hõlma järgmist:

- Regulaar hoolduse või kulunud varuosa maksumust, näiteks fi - treid, kütust, määrdeaineid, õli vahetust, süütekünlaid, õhufiltreid niidutera teritamist või kulunud niidutera väljavahetamist, trosside/hoobade, piduri ja siduri reguleeringuid või seadistusi.
- Komponente/varuosasid, mille purunemine on tingitud normaalsest kulumisest.
- Mistahes toodet või selle osa, mida on muudetud või ebaõigesti kasutatud ja vajab väljavahetamist või parandamist õnnetuse või nõuetekohase hoolduse puudumise tõttu.
- Toote korjet kliendi juurest ja transpordi maksumust.
- Remonti või remondi katseid, mis on teostatud Toro volitamata teenindustöökoja poolt.
- Remonti, mis on tingitud mittesobiliku kütuse kasutamisest (Vaata täpsemalt Kasutusjuhendist) nagu:
 - Vana/liisunud (üle ühe kuu vana) või solkkütuse või kütuse, mis sisaldab kuni 10% etanooli või 15% MTBE-d kasutamise tingitud rikked.
 - Vana/aegunud/liisunud (üle ühe kuu vana) või solkkütuse eemaldamist kütusesüsteemist.
 - Vale kütus
- Spetsiaalsed erijuhtumid millal mootori käivitus võib nõuda rohkem kui kahte tõmmet starterinööri:
 - Esimesed käivitused peale pikemaajalist seadme mitte kasutamist või hooajalist holustust.
 - Jahedamatel temperatuuridel käivitused – nagu näiteks varakevadel ja hilissügisel.
- Toote rikked, mis tulenevad muudetud või mitte lubatud lisaseadmete või mitte-Toro originaal osade kasutamisest.
- Välisest mõjust põhjustatud rikked, sealhulgas, kuid mitte ainult, ilm; ladustamispraktikad; saastumine; või lubamatute jahutusvedelike, määrdeainete, lisandite või kemikaalide kasutamine.

Üldtingimused

Tarbija on kaetud siseriiklike õigusaktidega. Antud garantii ei piira õigusi, millele ostjal on nende seaduste toel õigus.

Muud riigid kui USA või Kanada

Kliendid, kes on ostnud Toro tooteid väljaspool USA-d või Kanadat, peaksid teie riigi, provintsi või osariigi garantiipoliitika saamiseks võtma ühendust Toro volitatud teeninduskeskusega. Lisaküsimuste osas garantiitingimuste kohta võite pöörduda The Toro Company poole.

Euroopa Majanduspiirkonna/Suurbritannia privaatsusteatis

Kuidas Toro teie isikuandmeid kasutab

Ettevõtte Toro Company („Toro“) austab teie privaatsust. Meie tooteid ostes võime me teie kohta teatud isikuandmeid koguda. Seda kas otse teie käest või teie kohaliku Toro ettevõtte või edasimüüja kaudu. Toro kasutab neid andmeid lepinguliste kohustuste täitmiseks (näiteks teie garantii registreerimiseks, teie garantiinõude töötlemiseks või toote tagasikutsumise korral teiega ühendust võtmiseks) ja õigustatud ärielistel eesmärkidel (näiteks klientide rahulolu mõõtmiseks, oma toodete täiustamiseks või teid huvitada võivate tooteandmete esitamiseks). Seoses nende tegevustega võib Toro teie andmeid oma haruettevõtete, tütarettevõtete, edasimüüjate või muude äripartneritega jagada. Me võime teie isikuandmeid avalikustada ka siis, kui see on kas seadusega nõutav või seotud ettevõtte müümise, ostmise või ühinemisega. Me ei müü teie isikuandmeid kunagi turunduse eesmärgil ühele teisele ettevõttele.

Teie isikuandmete säilitamine

Toro talletab teie isikuandmeid seni, kuni see on eeltoodud eesmärkide jaoks asjakohane ja kooskõlas seadusest lähtuvate nõudmistega. Rohkema info saamiseks kehtivate säilitusperioodide kohta võtke palun meiega ühendust aadressil legal@toro.com.

Toro pühendumine turvalisusele

Teie isikuandmeid võidakse töödelda Ameerika Ühendriikides või mõnes teises riigis, kus võivad kehtida teie elukohariigist leebemad andmekaitseseadused. Alati, kui me edastame teie andmeid väljapoole teie elukohariiki, rakendame me asjakohaste kaitsemeetmete kasutuselevõtuks seadustega nõutavaid tegevusi, et kaitsta teie andmeid ja veenduda selles, et neid käsitletakse turvaliselt.

Ligipääs ja parandamine

Teil võib olla õigus oma isikuandmeid parandada või üle vaadata või olla vastu oma andmete töötlemisele või seda piirata. Selleks võtke palun meiega e-posti teel ühendust aadressil legal@toro.com. Kui teil on muresid seoses viisiga, kuidas Toro on teie andmeid käsitsenud, julgustame me teid seda küsimust otse meile suunama. Pange tähele, et Euroopa elanikel on õigus oma andmekaitseasutusele kaebus esitada.



Forgarden OÜ
Savi 3/2, 80041 Pärnu.
Telefon +372 600 4975;
e-mail: info@forgarden.ee

Volitatud edasimüüjad ja teenindustöökojad:

Haapsalu: kauplus R-Tehnika, Tehnika 7, Uuemõisa, tel. 4731 305 **Jõgeva:** ESTEM TEHNIKAKAUBAD OÜ, Kesk tn. 3, tel. 7762 080 **Jõhvi:** KIVIÕLI KAUBAHOOV AS, kauplus Saed ja Rattad, Rakvere 38a, tel.3325 759 **Kiviõli:** KIVIÕLI KAUBAHOOV AS, Kauba tn. 3, tel. 3325 288 **Kärdla:** STEVEN VV OÜ kauplus Rauapood Leigri väljak 1, tel. 4631 489 **Märjamaa:** PAKA METS OÜ, Pärnu mnt. 67, tel. 4821 815 **Otepää:** MEHKA EESTI OÜ, Valga põik 3, tel. 7661 890 **Paide:** MEHKA EESTI OÜ, Pärnu tn. 73 c, tel. 3850 220 **Pärnu:** kauplus FORAL, Savi tn. 3/2, tel. 4475 118 **Rakvere:** KIVIÕLI KAUBAHOOV AS, Niine 4, tel. 3251111 **Rapla:** PAKA METS OÜ, Alu tee 16, tel. 4855 056 **Tallinn:** MEHKA EESTI OÜ, Peterburi tee 34, tel. 6557177 **Tartu:** REGINETT OÜ, Ringtee 75 a (Lõunakeskuses), tel. 7341 945 **Tartu:** MEHKA EESTI OÜ, Turu 34, tel. 733 3095 **Valga:** MEHKA EESTI OÜ, Pikk tn. 4, tel. 7679 180 **Viljandi:** VILJANDI NURME OÜ, Jämejala tee 20, tel. 4335 086 **Võru:** MEHKA EESTI OÜ, Vabaduse 4b, tel. 7828 250